



# CAUDAL DE EXTREMADURA

## CAMPAÑA SEGURA

288 MILLONES  
EN INDEMNIZACIONES  
EN 5 AÑOS

FRUTOS SECOS:  
A POR LAS 30.000 HAS

TOMATE:  
ENTRE PRECIOS Y RENDIMIENTO

FRUTA DE HUESO:  
LA CIRUELA MANDA

MAÍZ Y ARROZ:  
RECUPERAR PROTAGONISMO

HIGUERA:  
DOBLE CULTIVO EMERGENTE

MARCELINO NÚÑEZ:  
EL HOMBRE DEL TIEMPO

OLIVAR DE EXTREMADURA: SOL DE BARROS Y OLIVAMENTE



# Domicilia tus ayudas de la PAC en Unicaja y solicita un adelanto.

Así de fácil es poder disfrutar de un anticipo<sup>1</sup> de hasta el 90% del total de tus ayudas.

Nuestros expertos colaboradores resolverán todas tus dudas y te ayudarán en todos los trámites.

¿A qué esperas? Puedes domiciliar<sup>2</sup> tu ayuda en cualquiera de nuestras oficinas.

## Ayudas Agrarias



(1) Plazo de contratación hasta 31 de octubre de 2024. Hasta el 90% del importe de tus ayudas agrarias. El préstamo se amortizará a la recepción de la ayuda o en su defecto hasta el 30 de junio de 2025. La concesión de operaciones se encuentra sujeta al estudio y criterio de la entidad. (2) La presente campaña, tiene un plazo oficial de presentación de solicitud de domiciliación hasta el 30 de abril de 2024.



SÍGUENOS en



twitter.com/caudalextramadu

CAUDAL DE  
EXTREMADURA

ECONOMÍA  
AGRICULTURA  
ALIMENTACIÓN  
TURISMO



## caudal de extremadura

El Salvador, 3  
Almoharín, 10132 Cáceres  
Tel.: 670 67 55 71

**Director**  
Francisco Cortijo

**Redacción y Colaboradores**  
Ana Martos, Luis Gil,  
Julio Ribeyro y Jesús Álvaro

**Edición y Maquetación**  
Julián García

**Administración**  
Amelia Martín Bernardos

**Fotografía, imagen y dibujos**  
Jesús Álvaro

**Imprenta**  
Gráficas Andalusi  
958 405 655

**Publicidad y Suscripciones**  
670 67 55 71

**e-mail**  
caudaldeextremadura@gmail.com

**Depósito Legal**  
M-10.011-1997

**ISSN**  
1137-5574

Se recomienda la publicación total  
o parcial de los textos de esta revista,  
siempre que se cite la fuente

EXTREMADURA21

economía, agricultura, alimentos de calidad, turismo

Energía de Extremadura

Con todas las energías de nuestra región

HIGOS & FIGS

el primer portal del mundo del higo

www.extremadura21.com  
www.energiaextremadura.com  
www.higosandfigs.com

Foto portada: Fakhriddin Mamadaliyev/Unsplash

# SUMARIO

Nº 118  
AÑO XXVIII  
PRIMAVERA  
2024

Dibujo: Jesús Álvaro



## 6 ENTREVISTA PRESIDENTE REGANTEX



## 10 AYUDAS PAC: MENOS BUROCRACIA



## 12 TOMATE INDUSTRIA: PRECIOS Y RENDIMIENTO



## 28 LA CEREZA, UN CULTIVO SINGULAR



## 32 EL REGADÍO EXTREMEÑO EN CIFRAS



## 60 EL HIGO EXTREMEÑO, LÍDER EN PRODUCCIÓN



## 66 FRUTOS ROJOS: OPORTUNIDAD DE MERCADO



## 76 IBERWOOL, LA LANA CON ORIGEN





# Almendra, pistacho y nogal superarán las 30.000 hectáreas de cultivo en esta campaña en Extremadura



Almendra



Pistacho



Nogal

## La mayor disponibilidad de agua en 2023 redujo el barbecho en regadío a 3.830 has frente a las 12.656 del año 2022

Una de las grandes revoluciones del campo español en la última década la han protagonizado los cultivos de frutos secos, con almendra, pistacho y nogal a la cabeza. Y Extremadura, aunque a un menor ritmo inicial que otras regiones como Castilla-La Mancha o Andalucía, ha acelerado en su crecimiento en las últimas campañas. Según los datos de la Encuesta de Superficies (ESYRE) del Ministerio de Agricultura para el año 2023, entre el cultivo de almendra, pistacho y nogal suman ya 28.874 hectáreas en Extremadura. Esta cifra supone un aumento de más de 4.000 hectáreas en un solo año, frente a las 24.777 has del año 2022.

En total el cultivo del almendra supone ya 22.902 has, de las que 19.260 estarían en riego, un punto diferencial frente a lo que ocurre en otras regiones muy potentes en el cultivo del almendra donde sigue dominando el secano. Mientras, el nogal avanza hasta las 2.262 hectáreas, de las que 2.195 estarían en riego, Y el pistacho da un gran salto en extensión al superar las 3.710 hectáreas, de las que unas 1.800 has estarían en riego actualmente.

A estas cifras de cultivo de frutos secos habría que sumar también el castaño, que

suma 2.885 has en Extremadura, y que ha crecido con nuevas plantaciones en los últimos años pero a un ritmo menor que el del resto de cultivos de frutos secos, ya que está más localizado en determinadas zonas como las Villuercas y el norte de Cáceres. Otro cultivo en crecimiento, a medio camino entre el fruto seco y la fruta (higo seco e higo fresco) es la higuera que suma ya 12.771 hectáreas, de las que 10.306 estarían en secano.

Estos tres cultivos (almendra, pistacho y nogal) han protagonizado junto al olivar en seto, superintensivo e intensivo buena parte del cambio de paisaje agrario experimentado por la región en los últimos años, con un creciente protagonismo de los cultivos leñosos. Tanto en tierras de regadío como también en secano. Y abarcando numerosas comarcas agrícolas de toda Extremadura tanto de la provincia de Badajoz como de Cáceres. Y dando entrada también a un nuevo perfil de productor, en muchos casos conectado con contratos de larga duración a fondos de inversión o empresas comercializadoras.

### Cultivos de regadío

El resto de cultivos, especialmente los asociados a regadío, experimentaron en la pasada campaña un segundo año de

reajuste debido a la disponibilidad de agua par sembrar. Así, según los datos de ESYRE, el arroz se quedó en las 12.556 has, frente a las 1.500 has de la anterior pero muy lejos de sus producciones medias históricas. Mientras, el maíz volvió a ser uno de los cultivos más castigados con 27.954 has, muy lejos también de las cifras que habitualmente se siembran en la región.

El tomate para industria se mantuvo fuerte, por encima de las 21.000 has, gracias en gran parte a los buenos precios pactados con las industrias, mientras el girasol se quedó en 10.145 has, pero esta vez en más de un 90% de la superficie en secano.

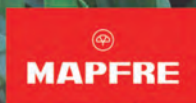
Según los datos de ESYRE, en la campaña del 2023 había en Extremadura 9.742 hectáreas de cerezos, 6.812 has de melocotón y nectarina y 5.347 has de ciruela, los frutos de hueso más importantes en extensión y producción de la fruticultura extremeña.

Lo ocurrido en la pasada campaña del 2023 con el barbecho en regadío explica en gran parte la mejora en extensión en varios cultivos en relación al mal año 2022. Así, se pasó de más de 12.600 has de barbecho en regadío en el año 2022 a 3830 has en la pasada campaña.



# Cultivos protegidos, sueños seguros

Cumplimentación de la solicitud única de la P.A.C. (PAC 2024 hasta el 30 de abril).  
Préstamos para incorporaciones de Jóvenes Agricultores, compra o renovación de  
maquinaria, insumos, créditos campaña y anticipos de la P.A.C. Seguros agrarios, acuerdos en  
colaboración con la Junta de Extremadura.



Pueyo Mediación, Operador Banca Seguros Vinculado, S.L. Inscrita en el Registro Mercantil de Badajoz. Tomo 93, Folio 136, Hoja BA - 5590, Inscripción 1ª, C.I.F. B 06184592 con el nº OV0061. Entidades aseguradoras: CASER (Caja de seguros reunidos, Compañía de seguros y reaseguros, S.A.), Mapfre España (Cía de Seguros y Reaseguros) Zurich Insurance Europe AG y Santalucía Seguros. Consulta las compañías aseguradoras con las que Pueyo Mediación, Operador Banca Seguros Vinculado, S.L. tiene suscrito un contrato de agencia en <https://www.bancapueyo.es/seguros-particulares-2>





**Francisco Sánchez Bautista**  
 Presidente de **REGANTEX** (Asociación  
 de Comunidades de Regantes de Extremadura)

## “Un 34% de las exportaciones de Extremadura procede del regadío”

**¿Quiénes son los miembros que componen REGANTEX, que extensión de regadío abarcan, y cuáles serían sus principales objetivos y líneas de trabajo?**

Los miembros de **REGANTEX**, son la mayoría de las Comunidades de Regantes de Extremadura, tanto de Cuenca del río Tajo como Cuenca del río Guadiana. Actualmente existe representación con una extensión de más de 180.000 has de la provincia de Cáceres y de la provincia de Badajoz, 16.500 regantes hombres, 8.000 regantes mujeres y 500 sociedades de distintos tipos.

Los objetivos y líneas de trabajo serían:

- Puesta en valor del regadío extremeño, como sector esencial y estratégico en nuestra Comunidad Autónoma de Extremadura.
- Defensa y representación de los intereses del regadío extremeño.
- Impulso y potenciación de las zonas regables de Extremadura.
- Representación ante las administraciones públicas vinculadas al regadío y colaboración con las mismas, en todos aquellos foros, actos y eventos que puedan suponer la defensa del regadío extremeño.
- Asesoramiento técnico y jurídico a sus integrantes, en todos aquellos asuntos que puedan ser de su interés.
- Contribución y apoyo de las medidas establecidas o que se puedan establecer

para luchar contra el cambio climático.

**Además de la disponibilidad de agua y la climatología, ¿cuáles son los grandes retos que tienen las comunidades de regantes en Extremadura en la actualidad?**

Dialogar con las administraciones, para conseguir políticas diseñadas "teniendo en cuenta la actual realidad del regadío" por diferentes cuestiones como disponibilidad de aguas, así como continuar con la modernización y mejora de las infraestructuras existentes, tendiendo a conseguir mejores rendimientos.

**El cambio en miles de hectáreas de cultivo que se está produciendo en muchas zonas de Extremadura, con la entrada de nuevos modelos de plantación de leñosas (sobre todo olivar, almendro y otros frutos secos) ¿Qué impacto puede tener en las comunidades de regantes?**

Diferentes necesidades de agua para este tipo de cultivos con respecto los tradicionales, cambiando la distribución de riego durante la duración de campaña. Las dotaciones por hectáreas son las mismas pero acomodadas en distintas fechas en función de los cultivos actuales. Estos cultivos actuales, están siendo más eficientes que muchos tradicionales.

**Las comunidades de regantes están implantando medidas de ahorro y efi-**

**ciencia, y los agricultores con el riego por goteo e incluso deficitario también. ¿Qué más medidas se pueden tomar para mejorar la disponibilidad de un bien escaso como es el agua actualmente?**

Destinar recursos y realizar inversiones encaminadas a mejorar las infraestructuras existentes y los medios de información al regante en pro del recurso agua necesario para que al cultivo implantado solo se le aplique el agua y que la mayoría de las veces lo desarrolla fisiológicamente más sano frente a un riego en exceso. Por esto, tenemos que facilitar y tomando en cada zona regable datos ambientales como, temperatura, humedad, radiación solar y algunos más para poder alcanzar esa mayor eficiencia.

**Con respecto a la parte económica, ¿cuáles son los números grandes que el regadío extremeño aporta a la región?**

Del total de asalariados entre los trabajos de campo más la agroindustria que depende directamente de la producción del regadío extremeño, ronda el 68,18% de los asalariados, cifra muy importante si además sabemos que el 40% de la población extremeña depende del regadío. De las exportaciones totales que realiza la región, el 34,3% procede del regadío extremeño. El regadío en Extremadura aporta un 6,40 al PIC extremeño.





**CAJA RURAL DE  
EXTREMADURA**

*la caja de Extremadura*

# Contigo desde el principio



Gestión  
de la PAC



Financiación  
AGRO

Confíanos la tramitación de tu

# PAC 2024

¡Y TENDRÁS LA OPORTUNIDAD DE LLEVARTE UN CHALECO DE REGALO!\*





# Maíz y arroz quieren recuperar su protagonismo en el regadío extremeño



**En campañas normales de agua, el arroz superaría las 21.000 has y el maíz las 46.000 has**

**D**os de los cultivos que peor lo han pasado en las dos últimas campañas por la disponibilidad de agua para regadío en Extremadura han sido el arroz y el maíz. Dos cultivos estratégicos sobre todo para las Vegas del Guadiana que en un año normal debían sumar en conjunto más de 67.000 hectáreas de cultivo en regadío. En la campaña del 2022 se quedaron entre ambos en las 26.000 has y en la del año pasado en las 40.000 has.

Está por ver si la disponibilidad de agua final permitirá volver a las cifras históricas de ambos cultivos: algo más de 21.000 has para el arroz y más de 46.000 has para el maíz. En el caso de este último cultivo, las previsiones de cotización, y la superficie final contratada de tomate para industria también son variables muy importantes para valorar el volumen final esperado.

En el caso del cultivo del arroz, los datos de Cooperativas Agroalimentarias de España, en su último informe sobre las previsiones de producción de la campaña 2023/2024, apuntaban a una superficie de 13.140 has en Extremadura para la pasada campaña. Sobre un total de 54.965 has para toda España. Es decir, Extremadura concentró el 23,9% de la superficie de arroz española, marcada de nuevo por la

prácticamente inexistente campaña en la zona andaluza del Guadalquivir. Pese a la mejora en hectáreas de la campaña 2023 frente a la del 2022 -donde solo se sembraron 2.053 has- Extremadura ha perdido en estas dos últimas campañas arroceras la segunda posición española en volumen de extensión del cultivo, viéndose superadas por Cataluña y Comunidad Valenciana.

Pese a que el rendimiento medio por hectárea en los arrozales extremeños fue superior en la campaña del 2023 que la media española, 6,48 tn/has frente al 5,91 tn/has. La media de los últimos 5 años sitúa la producción extremeña en 6,93 tn/has. Por tipo de arroz, la variedad Índica sigue siendo la mayoritaria en la región, con 7.825 has en la campaña del 2023 frente a las 4.991 de la Japónica y las 325 has de la variedad Bomba.

La evolución en el número de hectáreas y producción media de arroz en la región de las últimas cuatro campañas muestran claramente el impacto que la disponibilidad de agua para riego tiene para el cultivo, que siempre suelen quedar relegado al último lugar en el reparto final de las dotaciones.

Según datos de Cooperativas Agroalimentarias de España, en la campaña 2022 se sembraron 21.084 has para una produc-

ción de 148.644 tn: en la campaña del 2021 se sembraron 21.382 has para una producción de 160.741 tn; en la del 2022 bajó hasta las 2.053 has para una producción de 12.233 tn y en la última, se alcanzaron las 13.140 has para llegar a producir 85.203 tn.

Según Cooperativas, “el descenso en la producción de arroz en España se debe a la climatología, la sequía y el calor han afectado al cultivo, y a la falta de materias activas para terminar con las malas hierbas y plagas. Estas circunstancias han provocado un descenso de casi el 50% en las 4 últimas campañas”.

Mientras, la evolución en la superficie sembrada de maíz en la región también muestra este impacto de la falta de agua para riego. Si en la campaña del 2020 se sembraron 45.729 has, en la del 2021 fueron 46.756 has, bajando de forma abrupta en el 2022 hasta las 24.061 has y las 27.954 has el año pasado. Hay que tener en cuenta que en la campaña del 2022, el mal año del maíz se compensó en gran parte por la siembra de girasol, que alcanzó las 21.979 has, de ellas más de 11.000 en regadío, en terrenos en principio destinados al cultivo del maíz. En los últimos años, la cotización del maíz ha mostrado una estabilidad claramente a la baja en su precio en los mercados internacionales.



# PAC

**Solicita información en  
cualquiera de nuestras oficinas**

**Anticipa tu PAC**



**cajalmendralejo**

[www.cajalmendralejo.es](http://www.cajalmendralejo.es)

# Las tractoradas y la presión de las elecciones europeas obligan a la UE a suavizar las exigencias de la nueva PAC



**La eliminación de los controles de la condicionalidad beneficiaría sobre todo a las explotaciones de menos de 10 hectáreas, que son el 55% de los que cobran ayudas PAC**

La nueva PAC que debía estar vigente en el periodo 2023/2027 va a tener una vida muy corta. Apenas una campaña al menos tal como la hemos conocido hasta ahora. La presión ejercida por las manifestaciones y tractoradas de agricultores en media Europa, incluida España, han provocado que la Unión Europea comience a valorar la introducción de medidas para "simplificar y flexibilizar" la actual normativa de la PAC, sobre todo en lo referido a los ecorregímenes y medidas medioambientales. Está por ver también el alcance que tendrán las medidas contra las importaciones de terceros países que puedan suponer una competencia desleal a los alimentos europeos y también las que afectan al cumplimiento de la Ley de la Cadena Alimentaria. En una de las primeras reuniones del Consejo de Ministros de Agricultura y Pesca de la UE, el ministro español Luis Planas aseguraba que "las medidas de simplificación de la Comisión Europea (CE) van en buena línea para resolver cuestiones que preocupan, como las excesivas exigencias de la condicionalidad reforzada, la complejidad de aspectos como las fotos georreferenciadas o la necesidad de un buen funcionamiento de la cadena alimentaria". Así, en las medidas que tienen que ver con la simplificación de la presentación de las solicitudes de la PAC, ha destacado la eliminación de los controles de la condicio-

nalidad por la alta carga burocrática que implica para las explotaciones de menos de 10 hectáreas de superficie. Esta medida tiene un gran impacto en el caso de España, ya que beneficia a 345.000 agricultores, el 55 % del total de los perceptores de ayudas de la PAC.

## Rotación de cultivos

España ha propuesto en el Consejo que, además, para paliar los problemas que plantea la condicionalidad reforzada, se deroguen las reglas sobre rotación de cultivos y de barbecho para la campaña 2024, además de simplificar los informes de evaluación y rendimiento.

La CE ha entendido la necesidad de flexibilizar las Buenas Condiciones Agrarias y Medioambientales (BCAM) 6 -cobertura mínima vegetal para evitar suelos desnudos en los periodos más sensibles-, 7 -rotación de cultivos- y 8 -destinar un porcentaje mínimo de la superficie agrícola a superficies no productivas. En línea con la simplificación burocrática de la PAC, España y otros países comunitarios han solicitado simplificar el requisito de las fotos georreferenciadas, ya que suponen una importante carga para los productores.

Extremadura presentó en el año 2023 un total de 46.286 solicitudes únicas de las Ayudas de la PAC sobre un total de 622.404 a nivel nacional, lo que supone el

7,4% del total español. Del total regional, 26.760 solicitudes fueron de ayudas directas, el 57% del total, mientras que 18.663 solicitudes fueron tanto de ayudas directas como de desarrollo rural. Un total de 2,81 millones de hectáreas de terreno -tanto agrícola como de aprovechamiento ganadero- recibieron ayudas de la PAC en el 2023. Esto supone el 12,7% del total de hectáreas con derecho a ayudas en España, situándose la región extremeña como la cuarta de España tras Castilla y León (22,2% del total de hectáreas; Andalucía con el 20% del total y Castilla La Mancha con el 18,9%).

## Ecorregímenes

En el primer año de aplicación de la nueva PAC, de los 22,2 millones de hectáreas que recibieron ayudas europeas en España, más del 86% del total se acogieron a algún tipo de las nuevas prácticas denominadas ecorregímenes. Así de las 622.404 solicitudes de la PAC presentadas en España en el 2023, un 75% de las mismas se ha beneficiado de algún tipo de ayuda asociada a prácticas medioambientales o climáticas. Los ecorregímenes en el campo español cuenta con un presupuesto de 1.107 millones de euros, lo que supone el 23% del monto total de las ayudas europeas al campo, que en España superan los 4.875 millones de euros en el caso de los pagos directos.



COMPROMETIDOS CON EL CAMPO  
**desde el minuto**



En Ibercaja te anticipamos hasta el **80%<sup>1</sup>** de la PAC al **0% TAE<sup>2</sup>**, si cumples los requisitos, y hasta en 18 meses.

[ibercaja.es](http://ibercaja.es)

EL BANCO  
DEL **Vamos**

1. Producto de financiación sujeto a los requisitos de concesión de riesgos de Ibercaja Banco, S.A.

2. **TAE: 0% (TIN 0%)** cumpliendo requisitos para el siguiente ejemplo representativo: importe solicitado de 25.000€, plazo 12 meses, sin comisión de apertura sobre el límite del préstamo. Sin compensación por amortización o cancelación anticipada. El importe de la cuota mensual es de 2.083,33€ los once primeros meses y 2.083,37€ el último mes. Es necesaria la contratación de una cuenta vinculada donde se abonará el anticipo y se domiciliará la PAC. Para poder beneficiarte de esta oferta es necesario cumplir, al menos, 3 de estos 5 requisitos: 1. Tener, al menos, 3 servicios domiciliados de distinta naturaleza (por ejemplo, agua, electricidad, gas, teléfono, impuestos, seguros, etc.). Los recibos domiciliados no equivalen a servicios domiciliados. Solo computa un servicio de cada naturaleza/familia, no es acumulativo (por ejemplo: dos recibos de luz de dos viviendas equivalen a un servicio de energía). 2. Gasto con tarjeta de, al menos 3.600€, en los 12 meses anteriores a la solicitud. 3. Tener contratados, al menos, un seguro agrario (Agroseguro) y al menos otros 2 seguros de riesgo comercializados por Ibercaja. 4. Tener en Ibercaja saldos en productos de ahorro/inversión por importe superior a 30.000€. 5. Tener, al menos, 30.000€ en saldo de financiación. Oferta válida para solicitudes hasta el 31 de diciembre de 2024.

Ibercaja Banco, S.A. (2085) NIF: A99319030. Domicilio social: Plaza de Basilio Paraíso, 2. 50008 Zaragoza.



# Los productores de tomate extremeños han pasado de 65 tn/ha en el año 2000 a 87 tn/ha de media actualmente



En las dos últimas décadas, la media de hectáreas sembradas por campaña ha sido de 21.447 hectáreas

El cultivo de tomate para industria se ha convertido en las últimas décadas en una de las vigas maestras del regadío extremeño. No solo por su impacto económico sino también por su empuje laboral y social en los municipios y comarcas en los que se asienta el cultivo y sus industrias, líderes en el mercado español. Desde Don Benito y Villanueva de la Serena hasta Miajadas y San Amalía, pasando por Pueblonuevo del Guadiana o Coria por citar alguna de ellas.

Un cultivo que ha experimentado importantes cambios a nivel agronómico durante los últimos veinte años que ha permitido a los productores aumentar considerablemente los kilos producidos por hectáreas. Por la mejora de los semilleros, variedades y plantas, y también por la mejor eficacia de los sistemas de riego y de los fertilizantes y productos contra las plagas empleados. Aunque siempre pendientes de la climatología.

La evolución del rendimiento por hectáreas en las dos últimas décadas ha sido muy importante. Según los datos de la Mesa del Tomate, se ha pasado de unas medias de 60-65 toneladas por hectáreas en los primeros años del 2000 a una media de 91,12 tn/has contratadas en las últimas cinco campañas. Aunque la media entregada se queda en 87,3 tn/ha. Hay que tener en cuenta que hasta el año 2011

los productores extremeños no consiguieron superar las 80 tn/has de media. Y hasta la campaña del 2015 no se lograron medias superiores a las 90 tn/has de forma habitual.

Los datos de la Mesa del Tomate muestran como desde la campaña 2001 a la pasada 2023 el campo extremeño ha cultivado un total de 493.294 hectáreas de tomate para industria, lo que arroja una media por campaña de 21.447 has. La campaña con mayor superficie plantada fue la del 2005 cuando se superaron las 28.600 hectáreas seguida de la 2004 con 27.600 hectáreas. Mientras, en la campaña del 2013 se quedaron en 14.235 has.

## Entre regiones

La mejora de los rendimientos por hectárea en la producción de tomate para industria en suelo extremeño ha logrado acercarse a lo conseguido por los productores andaluces, aunque aun sigue habiendo sensibles diferencias.

Según los datos de la Mesa del Tomate, si se comparan los datos entre la campaña 2013 y 2022, Andalucía logró una media de 98,96 tn/has mientras Extremadura se quedó en las 86,43 tn/has y Portugal en las 83,58 tn/has. Si solo se comparan los datos entre la campaña del 2018 y 2022, los productores extremeños han logrado acercarse al en rendimiento al sumar

una media de 87,84 tn/has por 97,84 tn/has de los andaluces. Desde el año 2023, el máximo de producción logrado por los tomateros andaluces ha sido de 108,78 tn/has.

La actual campaña 2024 viene condicionada de nuevo por la disponibilidad de agua que haya para alcanzar las cifras previstas de siembra, y por otro lado por las tensiones entre productores e industrias privadas para cerrar los contratos de campaña. La sensible subida de precios pactada en la campaña 2023 ha condicionado en parte lo esperado conseguir por los productores en la nueva campaña, más después del estudio de costes y rentabilidad por hectárea del cultivo presentado por Cooperativas Agroalimentarias Extremadura hace algunos meses.

Según dicho estudio, el coste que debe asumir un agricultor para cultivar una tonelada de tomate ascenderá en esta campaña a 144,85 euros, teniendo en cuenta el rendimiento medio obtenido durante el 2023 y que ha sido de 86.570 kilos por cada hectárea. Este coste supone un aumento del 4,32% respecto al que se calculó para la campaña del 2022 y que ascendía a 138,85 euros por tonelada.

Hay que recordar que en la pasada campaña del 2023 la producción final superó los dos millones de toneladas, pese a unas previsiones iniciales menores.





# Supera las malas hierbas con el mejor de siempre

**Titus<sup>®</sup>**

**HERBICIDA**



## Ofrece a tu cultivo la calidad del producto líder.

Titus<sup>®</sup> es un herbicida sistémico que controla hierbas de hoja ancha y estrecha en las primeras etapas de crecimiento. Se absorbe principalmente por vía foliar y actúa muy rápido, deteniendo inmediatamente el crecimiento y provocando la muerte de las hierbas a las pocas semanas.

**Modo de empleo:** Para lograr la máxima eficacia, Titus<sup>®</sup> se debe utilizar con las malas hierbas en el estado inicial de crecimiento, dentro de un plan de aplicaciones en mezcla con otros productos que completen su espectro de acción y eficacia, y con el cultivo en buen estado sanitario.

# Las grandes industrias del tomate responden a los desafíos de la nueva campaña 2024



Ante la nueva campaña 2024, que a nivel mundial se prevé muy alta en producción, los responsables de grandes industrias de tomate de la región han respondido a la pregunta formulada por Caudal de Extremadura sobre la misma.

**¿Cómo espera que sea la nueva campaña de tomate para industria (siempre que el riego sea el normal) según la disponibilidad de producto a nivel internacional, demanda global y producción esperada en mercados internacionales?**

**Carlos Sánchez**

**Director Gerente de TOMALIA**

***“Habrá una mayor producción mundial que en años anteriores”***

“La campaña de tomate esperamos que sea de grandes producciones para las industrias extremeñas debido a la intención de siembra que han manifestado los agricultores en la firma de los contratos. De cara a la industria esperamos que sea una campaña de mayor duración y mayor cantidad de kilos procesados comparada con las dos últimas campañas en las que hemos tenido dificultades a consecuencia de la sequía.

A nivel mundial creemos que habrá una mayor producción que en años anteriores como consecuencia de la ausencia o inestabilidad del resto de cultivos alternativos al tomate y la mayor capacidad de riego de los mismos, lo que nos provocará mayores dificultades para colocar nuestro producto en el mercado”.

**Miguel Halcón**

**Sales Manager de ALSAT**

***“La materia prima del producto europeo se ha comprado al precio más alto en el entorno mundial”***

“Gracias a Dios las lluvias del otoño e invierno han llevado a que los niveles de agua acumulada en la cuenca del guadiana estén por encima del 2023. Por lo tanto no se esperan restricciones debido al rie-

go. El balance de producto acabado a nivel mundial también parece estar claro, con un consumo estimado de 39 MM de TM (materia prima equivalente) y con una producción campaña 2023 de 44 MM de TM, ya sobran en el mundo sin vender 5 MM de TM, que principalmente están en manos de Turquía, Irán, Egipto y sobre todo China.

Pero las primeras estimaciones de la campaña 2024 estiman una producción mundial de 47 MM de TM (récord absoluto), de nuevo China con 11 MM de TM como principal culpable, con los consiguientes 7/8 MM de TM de sobra. Así pues, se espera una campaña de comercialización del producto 2024 con una reducción importantísima de márgenes y dificultades para colocar el producto europeo, donde la materia prima se ha comprado al precio más alto en el entorno mundial. Tiempos difíciles se avecinan”.

**Manuel Vázquez Calleja**

**CEO de CONESA GROUP**

***“La campaña se afronta con muchísima incertidumbre sobre el precio al cual se podrá vender el producto transformado”***

“Después de una campaña como la del año pasado donde se igualó el récord de producción a nivel mundial con 44,4 Millones de toneladas debido a una campaña excepcional en USA y a un aumento muy considerable de producción en Chi-

na y una vez conocida la primera estimación de producción a nivel mundial para este año publicada por el Consejo Mundial del Tomate ( WPTC) cifrada en 47 millones de toneladas, la campaña de este año se afronta con muchísima incertidumbre en lo que se refiere al precio al cual se podrá vender el producto transformado. El concentrado de tomate -principal producto de nuestra industria- es un “commodity” cuyo precio viene fijado por el mercado internacional. El mercado mundial de concentrado es muy cíclico, ya que existe sobrecapacidad instalada, y con cierta frecuencia se producen sobreproducciones que saturan el mercado y hunden los precios. En los últimos años, por una serie de circunstancias confluyentes, ha habido escasez de concentrado a nivel mundial, lo que ha permitido a las industrias trasladar a sus clientes los aumentos de precio del tomate fresco (El precio medio del tomate fresco para industria en Extremadura en 2023 fue el más alto del mundo, aproximadamente el doble que en 2021). Pero, como indicado, ya en 2023 se produjo una fuerte sobreproducción de concentrado a nivel mundial y como comentado para 2024 se prevé un aumento todavía mayor, lo que está provocando una caída de los precios del concentrado y ha obligado a las industrias a tratar de ajustar su estructura de costes. Este año a algunas industrias se las ha acusado de manera totalmente injustificada e ignominiosa, de ofrecer precios “abusivos





e indecentes” a los agricultores. Nada más lejos de la realidad, donde dichas industrias a la vista de la situación del mercado y los precios que en otras áreas de nuestro entorno se ha pagado por la materia prima, han ofrecido el precio que consideraban oportuno y el agricultor, como siempre, ha podido decidir de manera libre y voluntaria si le interesaba plantar o no a dicho precio. De hecho, una vez cerrada la contratación, me consta que se ha contratado menos superficie de la ofertada por los agricultores.

Confiemos que sea una buena campaña desde el punto de vista agrícola y que las industrias seamos capaces de defender el producto transformado en los mercados internacionales”.

**Celia Santos**

**Directora general  
de TOMATES DEL GUADIANA**

**“La Unión Europea no impone  
restricciones a las importaciones  
desde terceros países”**

“La nueva campaña de tomate con respecto al riego va a ser una campaña normal. Tenemos asegurado el 100 % del riego para toda la superficie, tanto para el tomate como para el resto de cultivos. Desde ya se está acumulando agua para la próxima campaña. De este modo, el principal problema que hemos sufrido otros años está solucionado. La disponibilidad mundial de tomate concentrado es bastante elevada y con previsiones al alza. Además, no hay sequía en las zonas productoras y no han sufrido incrementos de costes como nosotros.

Por otra parte, la Unión Europea no impone restricciones a las importaciones desde terceros países. No existen limitaciones por ningún motivo: ni sanitario, ni de calidad de producto.

Además, en las salsas dedicadas de tomate no se indica el origen de la materia prima. En Europa tenemos restricciones en los fitosanitarios que usamos y controles de todo tipo en materia de agua o emisiones. Debemos preguntarnos cómo son estas medidas en los terceros países desde los que se importa pasta de tomate. ¿Podemos mantenernos mucho tiempo en esta situación?”.

**Joaquín Sánchez**

**Director Comercial y Logística  
de Pronat**

**“En nuestros mercados tradicionales,  
otros países productores  
que anteriormente no estaban presentes,  
ahora sí lo están”**

“Se prevé que la próxima campaña de tomate sea en líneas generales normal. Existe un interés elevado de nuestros agricultores por el cultivo del tomate. Este año tendremos una campaña de riego que nos permite hacer la superficie que necesitamos, pero las últimas campañas de riego, por falta de recursos hídricos, debido a la ausencia de precipitaciones de los últimos años, han visto como se ha disminuido la superficie disponible para cultivos anuales.

Debemos seguir luchando para que, desde la Administración, junto con los organismos competentes en esta materia, se potencien medidas que permitan un uso

más eficiente del agua y también para que se mejoren y construyan nuevas infraestructuras que permitan hacer una mejor gestión del agua.

Sobre la disponibilidad de producto, si se cumplen las previsiones, se espera una campaña récord a nivel mundial de producción de tomate para 2024. Este incremento, principalmente, viene derivado del enorme aumento de la producción en China, que casi ha duplicado en los últimos dos años. Para esta campaña, si se cumplen sus estimaciones, pasará a ser el mayor productor a nivel mundial de tomate para industria.

Sobre la situación del mercado, nos enfrentaremos a un año más complejo en la comercialización del producto final. Los principales países productores que compiten con nosotros, han ajustado con respecto al año pasado a la baja los precios que pagaran por la materia prima. Estamos observando en nuestros mercados tradicionales, como otros países que anteriormente no estaban presentes, ahora sí lo están. Estos países productores, están ampliando su capacidad y ofertando a nuestros clientes a unos precios competitivos.

Nuestro sector tiene ahora un importante control desde las Administraciones, por las emisiones de CO2 que emitimos, por el uso de plástico, así como las limitaciones en el empleo de productos fitosanitarios, grabando al sector con importantes costes por ello. Esto, nos hace menos competitivos que a otros países que no lo tienen, llevando incluso esto a una deslocalización de parte de la producción, en algún caso”.





# Extremadura produce casi el 5% del tomate para industria mundial que lideran California y China

**La región es el segundo mayor territorio de Europa en producción de tomate procesado tras Italia**

**A** diario, millones de consumidores españoles utilizan salsa o conservas de tomate en sus comidas que han sido producidos y transformados en Extremadura, aunque muchos de ellos lo desconozcan. Extremadura, gracias a sus más de 21.000 hectáreas de cultivo de media en los últimos años y a sus 14 industrias transformadoras, se ha convertido en uno de los gigantes del tomate para industria a nivel europeo y mundial. La producción de tomate mundial alcanzó la pasada campaña 43,5 millones de toneladas, muy por encima de los 25 millones de tn de media que se producía a comienzos del siglo XXI.

Con una producción media por encima de los 2,1 millones de tn, Extremadura representa casi el 5% de la producción mundial. A nivel europeo, solo Italia, con una producción de 5,4 millones de toneladas en la pasada campaña, está por delante de España y de Extremadura dentro de la UE. Portugal con 1,5 millones de toneladas y Grecia con unas 390.000 tn son otros grandes mercados productores en Europa. Extremadura produjo el 78,69% del total español de tomate para industria en la pasada campaña.

Extremadura produce más 2 mil millones de kg de tomate que se destinan a concentrado, polvo y triturado, a partir de las cuales se elaboran salsas, como tomate frito, ketchup, etc. En Extremadura elaboran el tomate en 14 industrias en las

Vegas del Gadiana y la Comarca del Alagón y Árrago.

## California

En 2023 se produjeron en el mundo 43.572 millones de kilos de tomate para industria. Esto supone un aumento del 13,3% con respecto a 2022. Los cuatro principales países productores son: Estados Unidos (California), seguido de China, Italia, Turquía y España. Según el informe del USDA/NASS publicado el pasado 24 de enero los procesadores de tomates de California informaron que tienen, o tendrán, contratos por 11,6 millones de toneladas cortas (10,5 millones de toneladas métricas) en 2024, lo que representa una disminución de 10% en comparación con los datos de agosto.

Los procesadores estiman que la producción contratada para 2024 provendrá de 232.000 acres (93.900 hectáreas), generando un rendimiento promedio de 50,0 toneladas por acre (112,2 toneladas métricas por hectárea). El pronóstico de superficie plantada contratada para este año está un 9% por debajo de la estimación para 2023 de 255.000 acres plantados (103.200 hectáreas) bajo contrato en el pronóstico de agosto.

## Italia y España

Mientras, los datos recabados por AMITOM, la Asociación Mediterránea Internacional de Tomates Procesados, muestra una

estimación de 5,6 millones de toneladas para Italia, el principal productor europeo, igual que el pronóstico inicial del año pasado (la producción final fue de 5,4 millones de tn).

En el caso de España, AMITOM destacaba en enero que “las condiciones son difíciles debido a la situación actual del agua. No hay agua en Andalucía por lo que surge la interrogante sobre el número de hectáreas que se plantarán en la región. En conjunto, es demasiado pronto para dar una previsión precisa, pero la producción podría reducirse a unos 2,3 millones de toneladas a nivel nacional”.

En el caso de Portugal, el tercer mayor mercado, “la producción debería mantenerse en alrededor de 1,4 millones de toneladas”, mientras que en Grecia “la estimación actual es que la producción podría aumentar hasta 480.000 toneladas, un 10% más que la intención del año pasado, sobre todo en la zona centro/norte del país”. En Francia se prevé un aumento de la producción hasta las 190.000 tn.

En otros importantes mercados productores del Mediterráneo o cercanos a él, la producción será variable, desde los 1,9 millones de tn previsto en Irán hasta las 600.000 toneladas de Egipto o los 774.000 tn de Túnez. AMITOM no disponía de las previsiones de Ucrania, uno de los mercados emergentes en los últimos años en producción de tomate procesado.



**CADA DÍA SOMOS MÁS LOS QUE  
AYUDAMOS A CUIDAR EL  
MEDIOAMBIENTE EN NUESTROS  
PUEBLOS Y CIUDADES.**

**GRACIAS A TODOS LOS QUE CONFÍAN EN NOSOTROS.**



*Tu energía natural*

+información **924 24 84 84**

**Gas**   
**Extremadura**  
Distribución y Comercialización





Sala de Caldera de Vapor en Tomatera

# El Gas Natural con más de 2 millones de MWh en 2023 es la solución actual perfecta para la agroindustria extremeña

## Mientras llegan el biometano y el hidrógeno

En una época marcada por la vuelta a la normalidad de precios, tras la escalada en años anteriores por el Covid 19 y la invasión de Ucrania, el gas natural está demostrando ser el gran aliado de la gran Industria, mientras se van estudiando soluciones de transición a otras soluciones más renovables como el biometano o el blending con hidrógeno.

Una vez alcanzado el umbral de los 94.000 clientes de **Gas Extremadura**, distribuidora del Grupo Industrial CL, resaltar este hecho histórico en las diecinueve localidades en las que se consolida como la Distribuidora de gas natural de referencia. Con datos ya cerrados de la campaña del 2.023 para la Agroindustria en Extremadura, en la que el Tomate es el gran protagonista, podemos avanzar que en la campaña pasada 2023, el consumo total de gas natural ha superado a nivel Regional los 2 TWh, de los cuales gran parte son debidos al consumo agroindustrial, (1,67 TWh asociado a las redes de alta Presión en todo el año 2023, que supone un 6,5% más que en el periodo anterior).

Esto se va plasmando año tras año en el rendimiento promedio por hectárea, que en el año 2023 ha sido de 87,14 toneladas por hectárea frente a las 59 toneladas por hectárea del año 2001, gracias a la actualización de nuevas tecnologías con nuevas calderas totalmente automatizadas, y mejores rendimientos en riegos localizados y fertilización.

En Extremadura, en 2023, comunidad líder en España en este sector, se han elaborado alrededor de 2.600 millones de kilogramos de tomate concentrado (En la

campaña 2023 el 78,69% del tomate español se ha producido en Extremadura, y el 11,46% en Andalucía), lo que representa un 22% respecto al año 2022. Para ello se han dedicado 23.484 hectáreas al cultivo de tomates, principalmente en las Vegas del Guadiana, donde a través de las 14 principales industrias transformadoras se produce el tomate en las variedades concentrado, en polvo y triturado.

Igualmente, también han aumentado los consumos de gas natural de las Industrias, respecto al año pasado. Las tomateras, de forma tradicional, para la variedad del concentrado, usan el gas natural como combustible principal. En la época estival, desde finales de Julio hasta finales de septiembre, fechas en las que se registró un caudal punta máximo monitorizado en nuestro Centro de Control Operativo de Badajoz, el 11 de Agosto a las 8 de la mañana de 49.594 Nm<sup>3</sup>/h.

El tomate concentrado es un ingrediente esencial en la industria alimentaria, utilizado para la elaboración de salsas, ketchup, sopas y otros productos. Cada vez más se están abriendo a otras aplicaciones, fuera del periodo veraniego, como son los zumos de frutas. En España, Extremadura se destaca como uno de los principales productores de tomate concentrado, especialmen-

te en la comarca de Vegas Altas, donde las industrias transformadoras extremeñas han optado por el gas natural como la solución más eficiente, autónoma, sostenible, y óptima desde un punto de vista medioambiental, frente a otras opciones energéticas.

Estas grandes empresas que representan un polo industrial en Santa Amalia con Tomates del Guadiana, como referente en Europa y Tomalia o también en el otro polo industrial de la Comarca de Vegas Altas en Miajadas, donde se localizan grandes Industrias tomateras como Inpralsa, Tomix, Tomcoex ó Nestlé, y Extremeña de Arroces, empresa puntera en el sector del arroz. Reseñable es Transa en Villanueva de la Serena, Alsat y Pronat en Don Benito. Todas han apostado durante estos últimos años, por la red de gas natural, como solución de vanguardia.

El consumo de gas natural, de forma ininterrumpida, durante todo el día pero también toda la noche en campaña, (en algunos casos más de 100 millones de kWh en tan sólo dos meses de Agosto y parte de Septiembre), se usa en grandes calderas de vapor con potencias térmicas con rangos entre los 20-35 MW, con la ventaja de ser una fuente de energía continua, sin almacenamientos, competitiva y respetuosa con el medioambiente.

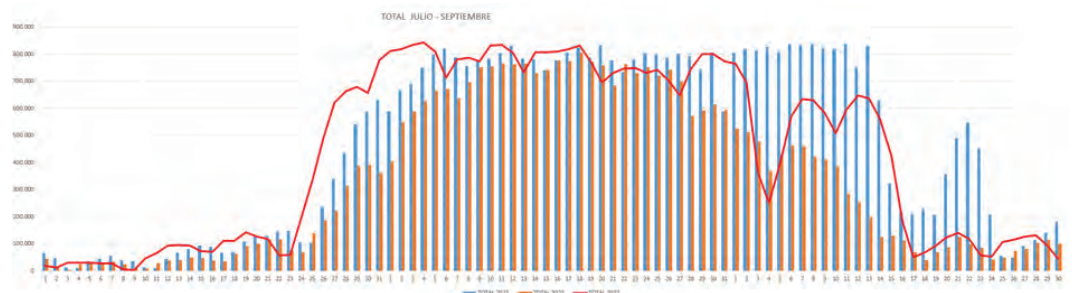


Gráfico consumo gas natural en tomateras en los meses de verano



Por ti,

*que  
te  
esfuerzas  
como  
nadie.*

los primeros.

Anticipa tu **PAC<sup>1</sup>**  
con la ayuda  
de nuestros  
**especialistas Agro**  
y llévate la suscripción al  
**Cuaderno de Campo Digital<sup>2</sup>.**

1. Operación sujeta a previa aprobación por parte del banco. Consulta condiciones en tu oficina o en [bancosantander.es](https://www.bancosantander.es)
2. Oferta válida hasta el 31/12/2024, una suscripción por cada NIF/CIF y por anticipar un mínimo de 2.500€. Suscripción válida hasta el 31/12/2024. La promoción no incluye retribución en efectivo. Retribución en especie a efectos fiscales y sujeta a ingreso a cuenta según normativa fiscal vigente.



# Las indemnizaciones del seguro agrario en Extremadura suman 288 millones de euros en los últimos 5 años



Si la compleja tramitación de las ayudas de la PAC, las importaciones masivas de terceros países y el cumplimiento de la Ley de la Cadena Alimentaria preocupan mucho a los agricultores, los daños causados por la climatología se han convertido en estos últimos años en su principal quebradero de cabeza. Ya sean prolongadas sequías y olas continuadas de calor extremo, o por el contrario, heladas a destiempo, granizadas o lluvias torrenciales.

Los datos de indemnizaciones del seguro agrario en Extremadura son contundentes. Según datos de **Agroseguro**, en los últimos cinco años, los agricultores y ganaderos de la región han recibido indemnizaciones por valor de 287,9 millones de euros. Hasta alcanzar su punto álgido en la pasada campaña del 2023 que fue récord histórico en siniestros en el campo, con 79 millones de euros de indemnización. Es la cifra más alta en los 43 años de historia del seguro agrario en Extremadura. Esta cifra supone un 92% más que la abonada en el año 2022, que fueron 41,2 millones de euros.

En el año 2023, por producciones, destacan los siniestros registrados por el conjunto de las hortalizas con 19,2 millones de euros en indemnizaciones, con más de 18.000 hectáreas aseguradas con siniestro. Además, destacan los daños sufridos por las producciones frutales de Extremadura (12,6 millones abonados), así como los 9,8 millones de euros abonados a los produc-

tores extremeños de cultivos herbáceos (cereal de invierno, cereal de primavera, oleaginosas, legumbres y arroz).

El resto de las indemnizaciones, corresponden a productores asegurados en otras líneas de seguro: industriales no textiles (7,1 millones), viñedo (5 millones), cereza (4,9 millones), frutos secos, olivar, entre otras. En el caso de los seguros pecuarios, los ganaderos asegurados han registrado siniestros por valor de 16,1 millones de euros, destacando los 12,8 millones de euros abonados en el seguro de pastos.

Según Agroseguro, “la alta siniestralidad e indemnizaciones abonadas confirman los graves efectos de la realidad climática actual. El aumento de los fenómenos meteorológicos graves ha sido constante a lo largo de la última década, como lo pone de manifiesto el máximo histórico de indemnizaciones registrado en 2023 a nivel nacional: 1.241 millones de euros”.

## Evolución

En cuatro de los últimos años, las indemnizaciones superaron los 50 millones de euros. Durante el ejercicio 2019, las indemnizaciones alcanzaron los 56,2 millones de euros. Los productores de frutales fueron los que recibieron la mayor cantidad con 25,8 millones. Por su parte los seguros pecuarios generaron indemnizaciones superiores a los 22 millones de euros, de los cuales 16,9 millones corresponden a la línea de pérdida de pastos.

En el ejercicio 2020, se abonaron más de 59 millones de euros en indemnizaciones. De nuevo, el seguro de frutales fue el que más indemnizaciones acumuló, con 19,3 millones de euros. A continuación, le conjunto de las hortalizas, con más de 11 millones, de los que gran parte corresponden a daños sobre el cultivo de tomate. Los cultivos industriales no textiles alcanzan los 10,6 millones de euros (casi todo tabaco). Por su parte, las indemnizaciones de los seguros pecuarios rozaron los 7 millones de euros. Las indemnizaciones correspondientes al ejercicio 2021 alcanzaron los 52,5 millones de euros. Este año el conjunto de las hortalizas sufrió daños por valor de 20,5 millones de euros, la mayoría corresponden a siniestros ocurridos sobre el cultivo de tomate. Los productores de frutales recibieron más de 10 millones de euros de indemnizaciones. Mientras, los seguros pecuarios alcanzaron los 8 millones de euros en indemnizaciones.

Por último, en el ejercicio 2022, las indemnizaciones alcanzaron los 41,2 millones de euros. De nuevo el conjunto de las hortalizas fueron las que sufrieron los mayores daños con 14,3 millones de euros, la mayor parte correspondiente a tomate. Los cultivos herbáceos acumularon indemnizaciones por valor de 4,5 millones. Los productores de frutales recibieron 3,5 millones de euros y los de cereza, 1,3 millones. Por su parte los seguros pecuarios generaron indemnizaciones superiores de 10,4 millones de euros.

# ¡Nuestras variedades más resistentes a Araña Roja!

SEMBRANDO  
EL FUTURO  
DESDE 1856



## KWS KEFIEROS

### FAO 700

Barrera genética frente a araña roja

#### Características destacadas

- 1** Rápido secado de granos.
- 2** Excelente combinación entre potencial productivo y estabilidad.
- 3** Mazorca promedio de 16 hileras por 34 granos.  
PMG: 336 g.

## KWS KERUBINO

### FAO 600

La mejor sanidad de caña y mazorca

#### Características destacadas

- 1** Máximo potencial en FAO 600.
- 2** Muy buen comportamiento de caña y raíz.
- 3** Mazorca promedio de 16 hileras por 34 granos.  
PMG: 310 g.





Entrevista con  
**Marcelino Núñez Corchero**  
Delegado Territorial en Extremadura  
de AEMET (Agencia Estatal de Meteorología)

## “Cada vez son más frecuentes en Extremadura olas de calor fuera de su periodo habitual”

La climatología siempre ha sido un eje central en la actividad agraria. Pero debido al fuerte aumento de la agricultura de regadío y al cambio de cultivos y variedades, el clima es el que marca de forma directa las campañas, con más fuerza incluso que las cotizaciones de los productos. La menor disponibilidad de agua embalsada, que tiene mucho que ver con la ausencia de varios años seguidos con superávits hídricos, el aumento medio de las temperaturas y muy especialmente la presencia de olas de calor prolongadas fuera de sus fechas habituales (julio y agosto) han puesto la señal de alarma en el mapa agrario. Como lo demuestra el incremento constante de las indemnizaciones agrarias en Extremadura y en toda España.

Una de las personas que mejor conoce el tiempo en Extremadura es **Marcelino Núñez Corchero**, Delegado Territorial de AEMET en la región desde hace muchos años quien con datos y rigurosidad aporta destacadas claves de lo que está ocurriendo con el clima en nuestra región, y sus efectos directos sobre la actividad agroganadera.

*Las cuestiones relativas a la climatología hay que verlas con la perspectiva del tiempo,*

*y no de un solo verano o invierno. ¿Qué nos está diciendo a grandes rasgos la climatología de los últimos años en la región?*

En Extremadura tenemos un clima Mediterráneo con influencias atlánticas, de veranos secos y calurosos, e inviernos suaves y lluviosos. Pero, en los últimos 20 o 30 años esta definición del clima extremeño está cambiando poco a poco, y se está moviendo hacia temperaturas más elevadas, veranos más largos, y olas de más calor más frecuentes, más largas y más intensas.

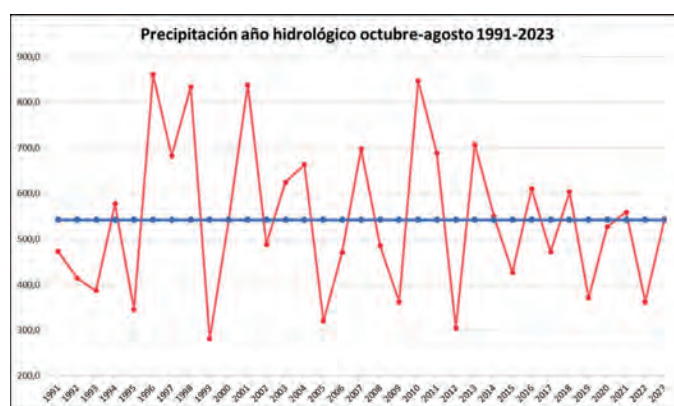
Como consecuencia, en un estudio realizado por la AEMET se ha concluido que desde los años 70 hasta la actualidad, la extensión de los climas áridos en España se ha duplicado, ocupando a día de hoy, el 13% de la superficie total. Extremadura

es una de las zonas en las que se está produciendo este cambio, como puede verse en el siguiente gráfico. En ciertas áreas pequeñas de Extremadura se está pasando de un clima Mediterráneo a un clima estepario o semiárido frío

*La disponibilidad de agua se ha convertido en la columna vertebral de la agricultura moderna. La gente del campo suele decir que "ya no llueve como antes". ¿Los datos lo corroboran?*

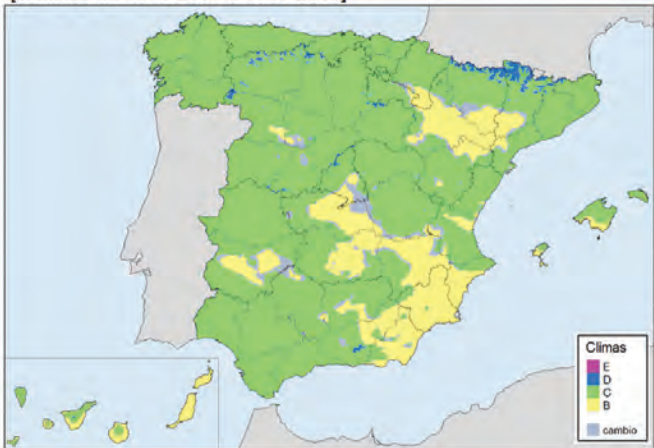
Como puede verse en la siguiente gráfica, no se observa una tendencia clara y estadísticamente significativa hacia menores precipitaciones en los últimos 30 años. Sí podemos observar que desde hace unos 10 años no tenemos en Extremadura varios años seguidos con grandes aportes o superávits de precipitaciones. Y quizás, esto, unido a un aumento de la demanda de agua y del gasto, puede habernos llevado la idea que se plantea en la pregunta.

*Cooperativas Agroalimentarias de Extremadura aseguraba hace pocos meses que las olas de calor prolongadas en el tiempo provocaban más daño al campo que las propias heladas o granizos. ¿Habrà que adaptarse a ellas?*



Precipitación año hidrológico octubre-agosto 1991-2023

Clasificación climática de Köppen-Geiger  
[cambios de 1971-2000 a 1981-2010]



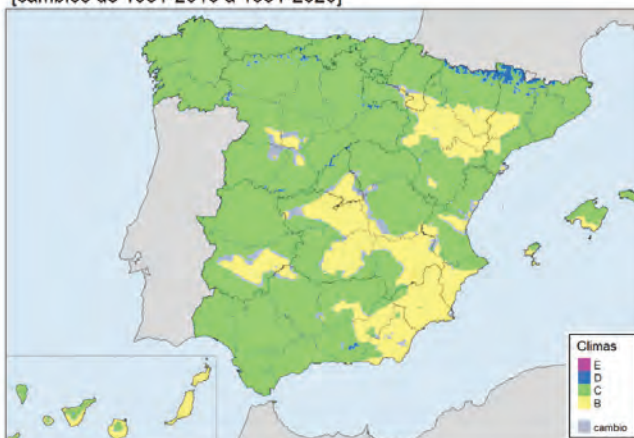
Clasificación climática de Köppen-Geiger  
[cambios de 1961-1990 a 1971-2000]



Clasificación climática de Köppen-Geiger  
[cambios de 1951-1980 a 1961-1990]



Clasificación climática de Köppen-Geiger  
[cambios de 1981-2010 a 1991-2020]



### Evolución zonas áridas en España

Pues sí, las olas de calor son unos de los fenómenos adversos más severos y que más están intensificando en nuestra región. Por una parte, cada vez es más frecuente su ocurrencia fuera de su periodo habitual (meses de julio-agosto) y en los últimos años hemos tenido, en Extremadura, olas de calor importantes en los meses de mayo, junio y septiembre. Esto corrobora el hecho constatado del alargamiento del verano.

Definiendo el verano solo con criterios de temperatura, en AEMET hemos constatado este alargamiento, desde principios de los años 80 hasta nuestros días. En la provincia Badajoz este aumento del verano ha sido de 8,47 días por década y en la de Cáceres de 5,05 días por década. La media en España es de 9 días por década. Es decir, hoy en promedio los veranos en España duran entre 4 y 5 semanas más que a principios de los años 80.

También hemos constatado que la intensidad de estas olas de calor es más alta que hace 30 años, y por ejemplo hoy

alcanzar los 45.0 °C en estaciones de Extremadura no supondría superar un récord, pues ya se han registrado en varias ocasiones.

***En Extremadura la siniestralidad agraria se han duplicado en los últimos tres años. ¿La agricultura moderna debe aprender a convivir con fenómenos meteorológicos a destiempo y cada vez más acusados?***

Pues, lamentablemente, sí. El IPCC máxima autoridad mundial sobre el cambio climático, nos asegura que la cuenca del Mediterráneo es una de las zonas del planeta que mayores y más graves conse-

cuencias sufrirá por esta crisis climática. Como ejemplo podemos comentar que en el 2023, la sequía en España ha hecho que nuestro país ocupe el noveno lugar del mundo con mayores pérdidas económicas por habitante, según un análisis realizado sobre las indemnizaciones de los seguros. Agroseguro ha desembolsado en el pasado 2023 más de 1.250 millones de euros para sufragar los desastres agrícolas.

Centrándonos en Extremadura, las indemnizaciones abonadas alcanzarán los 77 millones de euros, “la cantidad más elevada de los últimos años” en palabras de Jacinta Patiño, directora territorial de Agroseguro en Extremadura.

Según nuestras proyecciones climáticas, de hoy hasta finales del siglo XXI la frecuencia e intensidad de estos fenómenos climáticos adversos (sequías, olas de calor, precipitaciones intensas) aumentará a medida que la temperatura media del planeta siga creciendo como consecuencia de las emisiones de CO2.

**“Superar  
los 45° grados  
ya no es un récord  
en muchas zonas”**





# La Inteligencia Artificial avanza en el campo para predecir cosechas y precios, robotizar la siembra o mejorar la postcosecha

Pese al retraso en la implantación prevista del cuaderno digital, la actividad agraria parece encaminarse cada vez más hacia la tecnología. No solo en trabajos diarios como el de la conducción de tractores autónomos por ejemplo, habitual ya en muchas grandes explotaciones de Estados Unidos, sino sobre todo en el correcto manejo de los insumos, en las predicciones de cosecha o la sustitución de mano de obra por robótica en campo. La llegada de la Inteligencia Artificial (IA) también puede suponer una revolución en el mundo de la agricultura y la ganadería.

Un reciente informe de la **Fundación Innovación Bankinter** analizaba qué puede aportar la IA al sector agro, dando ejemplos prácticos sobre lo que puede suponer. “La IA y el aprendizaje automático -asegura el informe- mejoran la predicción del rendimiento de los cultivos gracias a los datos de los sensores en tiempo real y los datos de análisis visual de los drones. Combinando los datos de los sensores sobre niveles de humedad, fertilizantes y nutrientes se pueden analizar los patrones de crecimiento de cada cultivo a lo largo del tiempo. Con el aprendizaje automático, se pueden realizar predicciones para optimizar el rendimiento de los cultivos. Por ejemplo, con información sobre árboles y frutas mediante imágenes de drones e inteligencia artificial”.

## Mano de obra

Uno de los mayores desafíos a los que se enfrenta el campo español y europeo es la escasez de mano de obra que quieran dedicarse a esta actividad. Incluso en municipios con altas tasas de paro oficial resulta cada vez más complicado encontrar cuadrillas para trabajar en labores de poda, recolección o cuidado del ganado.

Según el estudio de Fundación Innovación Bankinter, “las grandes explotaciones agrícolas, ante la escasez de mano de obra, están recurriendo a la robótica para cultivar cientos de hectáreas. Tractores inteligentes y agribots basados en la IA y el aprendizaje automático son una opción viable para muchas operaciones agrícolas. Hay empresas de tractores que ha desarrollado desde agribots para identificar y eliminar las malas hierbas en tiempo real hasta tractores autónomos capaces de arar, sembrar y recoger cosechas”.

Otro de los aspectos en los que la Inteligencia Artificial podría ayudar en los “sistemas para mejorar el seguimiento y la trazabilidad de las cadenas de suministro agrícola eliminando los obstáculos para que los cultivos lleguen más frescos y seguros al mercado. Los sistemas más avanzados de seguimiento y localización se basan en sensores IoT para obtener un mayor conocimiento del estado de cada envío. Por ejemplo, transformando la cadena de suministro agrícola con una plataforma blockchain en combinación con la IA y el IoT para

aumentar la transparencia, los precios justos y el acceso al capital en cada punto de contacto de la cadena de valor”.

## Precios

Más sensible para la actividad agrícola es el tema de los precios, sobre todo cuando en ocasiones se cosecha sin saber realmente la cotización final del producto una vez acaba de la recolección. Según la IA, “existen muchas variables que pueden permitir predecir los precios futuros de un determinado cultivo, por ejemplo, el clima, los precios históricos, la ubicación, los indicadores de demanda, los precios del petróleo o la salud de los cultivos. Combinando IoT, Big Data e IA, hay startups que desarrollan predicciones de precios basadas en datos estructurados y no estructurados como los mencionados”. Sin olvidar diferentes aplicaciones sobre rendimientos de cosecha, uso del agua en cultivos, aplicaciones para agricultura en vertical...

España cuenta desde hace poco con el proyecto **AgrarIA** que pretende investigar el uso de la IA, junto con otras tecnologías como IoT y cloud computing, en soluciones reales para definir nuevos métodos de producción agraria más sostenibles, comprometidos con la eficiencia energética y la disminución de la huella de carbono. Es un proyecto financiado a través del Programa Misiones de I+D en Inteligencia Artificial de la Secretaría de Estado de Digitalización e Inteligencia Artificial (SEDIA).



# Establece una zona de protección frente a las malas hierbas



## Hector<sup>®</sup>

HERBICIDA

Hector<sup>®</sup> es el nuevo herbicida de Corteva formulado con dos potentes modos de acción y el protector Isoxadifen, que ofrece un control sólido en las principales malas hierbas del maíz en un solo pase. Gracias a su flexibilidad de uso, su selectividad con el cultivo y su compatibilidad en programas de control, Hector<sup>®</sup> permite que tu maíz alcance su máximo potencial productivo.

**Para una cosecha de la que  
puedas estar orgulloso.**



**José Antonio Tierno**  
 Presidente del Grupo de Trabajo de Frutas  
 de Cooperativas Agro-alimentarias Extremadura

## “La fruta extremeña debe empezar a valorar la contratación de mano de obra en origen”

**¿Cuál fue el balance de la campaña del 2023 para el sector de la fruta extremeña y las perspectivas para este 2024?**

El sector de fruta en Extremadura tuvo en 2023, en líneas generales, una campaña buena. Y digo en líneas generales porque depende del producto del que hablemos, ya que, por ejemplo, la cereza tuvo una de las peores campañas de los últimos años debido a las condiciones climatológicas registradas.

En cuanto a las perspectivas de este año, el panorama es esperanzado si tenemos en cuenta que se espera una campaña normal de riego, ya que el problema de la falta de agua para ello parece superado con los datos que hay ahora mismo. Aunque aún hay que ser cautos, porque estamos a expensas de la meteorología y puede venir una helada, por ejemplo, que acabe con esas buenas perspectivas.

**Uno de los cultivos estratégicos de la fruta extremeña es la ciruela, líder en producción nacional, que sin embargo han tenido en algunas campañas problemas de rentabilidad. ¿Qué se puede hacer para reforzar ese liderazgo?**

Efectivamente, Extremadura es la zona productora más importante de ciruela y lo que necesitamos en este cultivo es que los mercados se mantengan abiertos, además de poder abrir más para la exporta-

ción, para que no tengamos los problemas tras el mercado de Brasil o el veto ruso. Además, para reforzar ese liderazgo que tenemos, sería necesario que se asegurara la disponibilidad de agua para riego y de mano de obra, aunque esto es un problema que va con toda la fruta.

**El cultivo de la fruta es exigente en mano de obra durante muchos meses al año. ¿La escasez de mano de obra agrícola es un hándicap serio para el sector?**

Sí, podría ser uno de los problemas más importante que tiene el sector de la fruta. Hay otros, por supuesto, como puede ser el relevo generacional, que afecta a cualquier sector agrícola y ganadero. Pero la fruta tiene una alta dependencia de la mano de obra. En este sentido, hay soluciones que tendríamos que empezar a valorar y poner en marcha, del mismo modo que están realizando ya en otras zonas productoras, como son la contratación en origen, la conexión entre campañas o la gestión de alojamientos para los temporeros, en colaboración con administraciones.

**La exportación tanto en la UE como a destinos de ultramar es clave para la fruta extremeña. ¿Sigue habiendo una desventaja logística frente a otros mercados?**

Por desgracia, sí. La fruta que tiene como destino la exportación tiene que salir en camiones. Por tanto, cuanto más alejados estemos de centros logísticos, de puertos, etc. más costes tendremos y, con ello, menos competitivo será el producto. Se quiere incentivar el transporte de mercancías por tren, pero estamos en las mismas, por lo que aquí o salimos por carretera con esos costes o no salimos.

Cuando hay poca fruta, el sector trata de unificar el transporte con otros productos, pero sólo tenemos una ruta de grujaje al día, mientras que en la zona del Mediterráneo hay uno cada hora y eso termina penalizando a las zonas productoras.

**Cada campaña hay muchos miles de kilos de fruta que por diferentes razones no entran en el mercado de consumo convencional. ¿Habrá que apostar por nuevos proyectos para su utilización en zumos, mermeladas, confituras, yogures, etc.?**

Sí, y las cooperativas lo están haciendo ya, con destilería para elaborar licores de frutas o líneas de elaboración de zumos de fruta. El reto más bien está en los costes de producción industrial, ya que esa industria debe ser capaz de absorber esa fruta, pero también debe ser rentable y dar salida a esos productos.





# Orondis<sup>®</sup> Ultra

## UN GRAN SALTO FRENTE AL MILDIU



# Orondis<sup>®</sup> Ultra

syngenta<sup>®</sup>



© 2024 Syngenta. Todos los derechos reservados. <sup>™</sup> y <sup>®</sup> son marcas comerciales del Grupo Syngenta.  
Use los productos fitosanitarios de manera segura.  
Lea siempre la etiqueta y la información sobre el producto antes de usarlo.

®



**Pablo Bañuls**

Ingeniero Agrónomo del Centro de Agricultura Ecológica y de Montaña (CAEM)

## “Todas la variedades de cereza son sensibles a la climatología”

### **¿Ha cambiado mucho el manejo en campo del cultivo del cerezo?**

Al igual que todo, el cultivo del cerezo va cambiando, se está reduciendo el marco de plantación, las formas y fechas de las podas, los patrones, se están dando riegos de apoyo, etc. Antes una explotación de cerezos era de secano por lo que el marco de plantación era muy grande, se araba con caballos por lo que el tronco era muy alto y en consecuencia los árboles eran enormes, también se podaba exclusivamente en invierno por lo que se vigorizaba todos los años. Ahora los marcos se han cerrado llegando a marcos de 3 x 4 metros con patrones tradicionales con un vigor del 100%. De manera experimental tenemos ensayos con marcos de 0,5 x 3 metros por el uso de patrones enanizantes.

También se hacen riegos que aunque muy deficitarios reducen el estrés de los árboles y las podas se realizan desde que se termina la recolección hasta salida del reposo, que son podas que reducen el vigor. Lo único que no cambia es la recolección que sigue siendo manual.

### **Las explotaciones medias del cerezo son por lo general de tamaño reducido, familiares. ¿Hasta qué punto es un condicionante?**

El tipo de terreno lógicamente condiciona la extensión porque las labores son mucho más complicadas en bancales que en una superficie plana como en otras zonas cere-

ceras, pero realmente, dentro del Valle del Jerte, la extensión de la explotación está influida por el tipo de agricultor.

Hay muchos agricultores a título principal, pero también hay muchas personas para las que la agricultura es una segunda actividad y la superficie que pueden manejar es mucho menor. Las explotaciones son familiares y la incorporación de mano de obra sólo se realiza en la recolección siendo el resto de labores realizadas por el agricultor.

### **Aunque las hectáreas de cerezo amparadas en producción ecológica no es muy alto, ¿el manejo en campo habitual es muy similar al de la agricultura ecológica?**

Cada vez más las prácticas habituales son más respetuosas con el medio ambiente, los agricultores están muy concienciados con el tema. En el mantenimiento del suelo hace muchos años toda la superficie se araba, luego se pasó al uso del herbicida en toda la superficie y ahora cada vez más agricultores están reduciendo el uso de herbicidas a las líneas de árboles, y las calles se mantienen con cubierta vegetal con desbroces y aprovechan ese desbroce para incorporar los restos de poda al suelo. Así se queman menos restos de poda y se incorpora materia orgánica al suelo a parte de reducir el uso de herbicidas considerablemente.

El cerezo es muy sensible a algunas enfermedades por lo que el manejo ecológico

es más difícil que en otras especies más rústicas, así que hay acciones que no se diferencian entre cultivo ecológico y tradicional.

En la lucha contra enfermedades es donde más se alejan, aunque el control fitosanitario está asesorado por los técnicos de las ATESVES siendo un control integrado en el que sólo se realizan tratamientos fitosanitarios cuando las plagas superan ciertos umbrales.

### **¿Qué se puede hacer desde el punto de vista varietal para limitar los riesgos climatológicos?**

La cereza es una fruta muy sensible a la climatología puesto que su piel es muy fina, en la época de floración se producen heladas que disminuyen la producción y cuando está el fruto en el árbol hay riesgos de lluvia y es un fruto especialmente sensible a la lluvia.

Todas las variedades son sensibles, unas más que otras, pero todas sensibles, por probabilidades las tempranas son las que más se rajan, pero no es porque sean más sensibles sino que es porque en las fechas en que maduran llueve, los años que llueve en la época en que las variedades tardías maduran también se rajan.

Lo único que podemos hacer es realizar mejora genética cruzando esas variedades menos sensibles para obtener nuevas variedades, pero eso es un proceso largo.



# Elige la solución que mejor encaja



**Tecnología**  
**Rinskor™ active**

**Loyant®**  
**Agixa®**  
**Novixid®**

## Programas Rinskor™ active: la mejor estrategia para solucionar problemas complejos de malas hierbas

**¡Consigue los mejores resultados adaptando los programas de control a tus necesidades!**

Los programas de control de Corteva Agriscience, basados en la nueva tecnología de Rinskor™ active, ofrecen soluciones adaptadas a la problemática de cada parcela. La estrategia de aplicación basada en esta innovadora tecnología **mejora la rentabilidad de tu cultivo de forma más eficiente y sostenible.**

- Diferentes modos de acción que se refuerzan y complementan.
- Mejor gestión de las resistencias.
- Mayor eficacia y espectro de acción.
- La solución más completa ante problemas complejos.



# Extremadura produce el 65% de la ciruela nacional pero sigue siendo desconocida para el cliente español

La marca de calidad “**Ciruela de Extremadura**” sigue sin tener una presencia destacada en los mercados

Si hay un cultivo que define en gran parte a las Vegas del Guadiana aunque a nivel de consumidores muchas veces se desconoce su origen ese es la ciruela. Extremadura es la mayor productora española y europea de ciruela aunque el cliente que llega a una frutería o supermercado español a comienzos del verano cuando las vea -salvo en la rotulación del origen de la caja- no las distinguirá.

Extremadura concentra más del 50% de extensión de este cultivo en hectáreas y de media suele producir en torno al 65% del total español, con campañas que oscilan entre las 90.000 y las 120.000 tn de media. Prácticamente toda la producción de ciruelos en la región se encuentra en regadío.

Aunque las estadísticas oficiales difieren según las fuentes (Ministerio de Agricultura, Junta de Extremadura), el cultivo de la ciruela en la región abarca entre 5.400 y unas 6.500 hectáreas, teniendo en cuenta que la extensión del cultivo en España es de 13.685 hectáreas. La producción media de ciruela en España en las últimas cinco campañas según datos del Ministerio de Agricultura ha sido de 171.000 toneladas.

El peso de la extensión en hectáreas y la producción de la ciruela en el sector de la fruticultura regional queda claro si lo comparamos con la situación hace dos

décadas. En estos 20 años, pese a los arranques y ajustes varietales que ha habido en las últimas campañas motivados en gran parte por precios bajos en origen, el cultivo del ciruelo habría ganado más de 2.000 hectáreas- El otro cultivo frutal que habría ganado más hectáreas en la región en estos últimos veinte años sería el del cerezo con algo más de 3.500 hectáreas. También las plantaciones de melocotones y nectarinas han visto como crecían sus hectáreas en unas 1.700 hectáreas de los comienzos del año 2000.

Al igual que ocurre con otras frutas de hueso, salvo el caso de la cereza muy asociada a la comarca del Jerte cacereña, la ciruela extremeña no ha conseguido “personalizarse” entre el consumidor español media. Como aseguran los responsables de varias centrales hortofrutícolas extremeñas muy activas con el producto, “quizás sea más conocida por su calidad fuera de España entre los importadores y distribuidores que en el propio mercado español”.

## Marca de calidad

El sector de la fruticultura intentó en parte solucionar esta situación con la puesta en marcha en la campaña del verano de 2018 de la marca de calidad **CIEX** para potenciar su identificación en el mercado. Sin embargo, un año después, la marca cambiaba incluso de nombre pasando a

denominarse “**Ciruela de Extremadura**”.

Bajo esta marca de calidad se ampara la comercialización bajo estrictos controles de calidad de siete variedades de ciruela muy comunes en la región: Angeleno, Fortuna, Larry Am, Prime Time, Black Splendor, Golden Globe y Crimson Globe. Al comienzo de la marca de calidad una docena de empresas y cooperativas con producción de ciruela en la región se sumaron al proyecto.

Aunque desde el año 2019 sus actividades de promoción y volumen de comercialización han sido discretos, según reconocen destacadas centrales de la región. “Hace falta un empujón muy fuerte de la Administración y que el propio sector esté convencido de su utilidad”, asegura el gerente de una destacada empresa del sector de las Vegas Altas.

Uno de los elementos más positivos que ha llevado a cabo el sector de la fruticultura extremeña en los últimos años ha sido la creación en verano de 2022 de la primera Asociación de Organizaciones de Productores de Frutas y Hortalizas (AOPFH) en Extremadura, un paso muy destacado en la “autorregulación” del sector, que permitirá acceder a más ayudas de la UE o definir extensiones de norma de obligado cumplimiento. La ciruela puede verse muy beneficiada por esta iniciativa.





**PATHFINDER  
XPRO**

**PATHFINDER  
PRO**

**ULTRA**

**ULTRA**  
( FLAT )



**LAS CINTAS  
4X4**

Súper Resistencia  
Excelente Uniformidad  
Fiabilidad Contrastada  
Superfiltración

**LAS CINTAS  
QUE DAN  
COLOR A TUS  
CULTIVOS**

SEVILLA  
Ctra. N-IV KM. 552,6. 41700  
Dos Hermanas, Sevilla 41015,  
España  
Tel: 954 903 736/ +34 954 908  
069  
Sevilla@grupochamartin.com



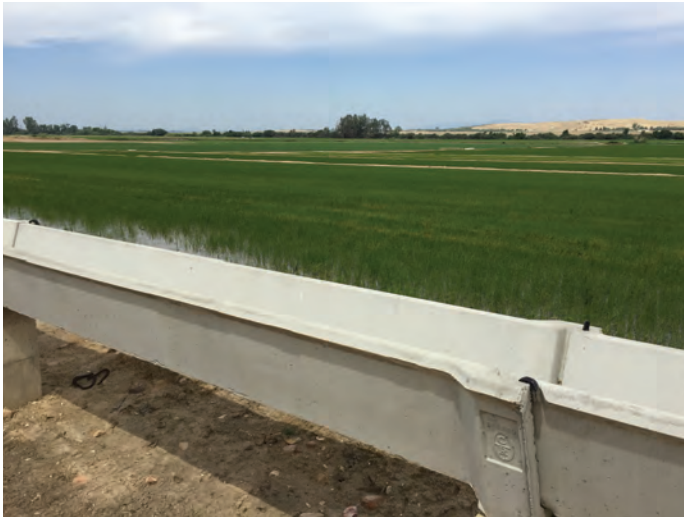
[www.grupochamartin.com](http://www.grupochamartin.com)

**+25 años en  
Extremadura**





# Extremadura ha ganado más de 80.000 has de nuevos regadíos desde el año 2024



## Más del 90% del regadío extremeño depende de las aguas superficiales

El regadío se ha convertido en la columna vertebral del campo extremeño desde hace muchos años. Con las limitaciones climatológicas de los últimos años, especialmente en la Cuenca del Guadiana, el futuro de los regadíos regionales en cuanto a sistemas de riego, introducción de energía renovables en su gestión, cambio de cultivos y eficiencia en su uso, se ha convertido en objeto de debate en los últimos tiempos. Así como el futuro de los dos de los nuevos proyectos de regadío más importantes que siguen en diferentes procesos administrativos y de viabilidad inversora como son el de Tierra de Barros y el de Monterrubio de la Serena.

Un amplio estudio editado por **Cajamar**, bajo el título de “*Regadío y Seguridad Alimentaria*”, coordinado por **Jaime Lamo de Espinosa** y **Alberto Garrido**, ofrece una visión de conjunto de su situación en España y en Extremadura. Hay que recordar que la superficie regada en España alcanza ya los 3,8 millones de hectáreas, de ellas entre 230.000 y 285.000 hectáreas en la región, según la fuente estadística que se elija.

Según los autores del estudio. “la superficie regada en España ha aumentado significativamente en los últimos 15 años. En 2021, la superficie de regadío alcanzó las 3.862.811 ha. Realizando el promedio de

los años 2004-2006 y 2019-2021, el incremento de la superficie regada ha sido de 497.417 ha (15 %). Durante todo el periodo se observa una tendencia al alza, solo alterada en 2006 y 2010, con ligeros descensos del 2 % y del 0,4 %, respectivamente, en superficie irrigada como consecuencia de las sequías sufridas en 2005 y 2009. A partir del año 2009 no se observa ninguna disminución de la superficie regada, lo que indica que el regadío ha sabido adaptarse a las sucesivas sequías (2012, 2015, 2019)”.

### Por regiones

La comunidad autónoma que mayor aumento de superficie regada ha registrado en el periodo 2004- 2021 (considerando valores promedios) es Andalucía, con 183.240 hectáreas. Le sigue Castilla-La Mancha (119.132 ha), Extremadura (80.810 ha), Castilla y León (32.221 ha), Aragón (32.999 ha) y Cataluña (26.538 ha). Navarra, La Rioja, la Región de Murcia, Canarias, Baleares y Cantabria también han experimentado variaciones positivas, aumentando su superficie regada en menos de 20.000 ha. Por el lado contrario, el mayor descenso se ha producido en Galicia (-19.305 ha) y el menor en Asturias (-44 ha). Entre medias se encuentra la Comunidad Valenciana (-9.431 ha), País Vasco (-

2.651 ha) y la Comunidad de Madrid (-202 ha). Según los datos del estudio, más del 90% del riego extremeño depende de las aguas superficiales, siendo el segundo de España tras el de Aragón en esta situación. Según Andrés del Campo, presidente de FENACORE, España cuenta con uno de los regadíos más eficientes y más modernizados del mundo. Se ha reducido el uso del agua en más de 3.000 m<sup>3</sup>/ha en los últimos 25 años y ya hay 3 millones de hectáreas de riego modernizado, lo que suponía un 77,7 % del total en 2021. Además, de los 3,8 millones de hectáreas regadas hay muchas de ellas cuyas aguas proceden no de grandes obras hidráulicas, sino de los miles de pozos legales, creados de acuerdo con el Art. 54.2 de la Ley de Aguas.

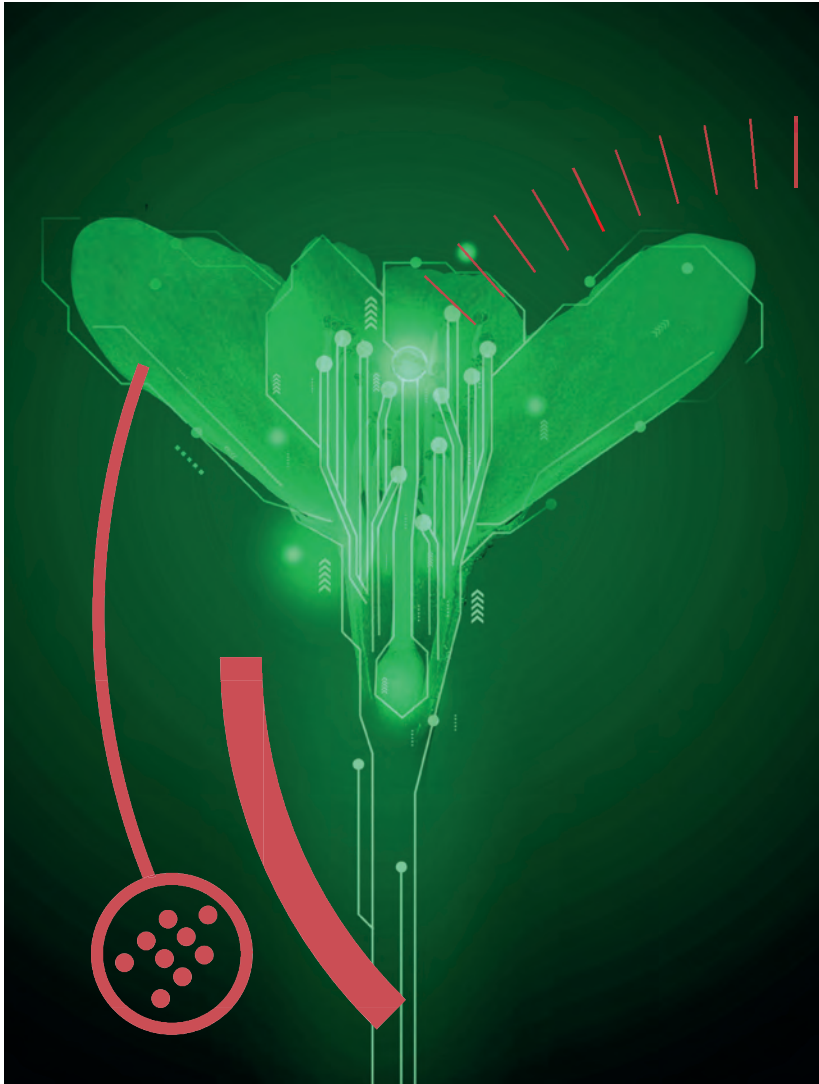
Según los responsables del estudio, “es obvio que el riego prolifera en provincias donde el sol y el clima favorece los cultivos de mayor rentabilidad –hortofrutícolas, frutales, vid y olivar– aunque ahora se expansionan otros como el pistacho, almendros, algarrobos, en riego y otros de gran futuro. Y ese es el horizonte de la España agraria”. En un país como España de 50 millones de hectáreas y donde la SAU es casi un tercio de la total (16,9 millones de hectáreas), el riego representa el 22,53 % de esa SAU y tan solo el 7,57 % de la superficie total.



# EXELGROW®



**EXELGROW® ENSEÑA A TU  
TOMATE DE INDUSTRIA  
A PRODUCIR**



**HERRAMIENTA BIOLÓGICA  
IMPRESINDIBLE PARA REGULAR LA  
FLORACIÓN Y ASEGURAR LOS FRUTOS  
CUAJADOS**

**EFICAZ Y COMPROBADO CON  
RESULTADOS VISIBLES**

**AUMENTA LA CALIDAD Y CANTIDAD DE  
LA COSECHA DE MANERA SOSTENIDA  
EN EL TIEMPO**



**VerdeVivo**

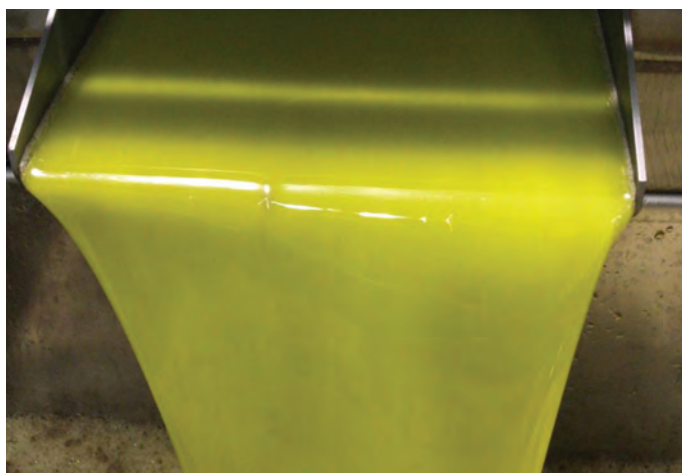
Tu Futuro, Nuestro Presente

Es una marca de ADAMA AGRICULTURE ESPAÑA, S.A.

[www.verde-vivo.es](http://www.verde-vivo.es)

# O PRIMAVERA 2024 AÑO XXVIII LIVAR DE EXTREMADURA

## LAS ALMAZARAS DE LA PROVINCIA DE BADAJOZ PRODUJERON UNA MEDIA DE 10 LITROS POR SEGUNDO EN DICIEMBRE Y ENERO



Cada campaña, varios millones de kilos de aceituna de los olivares extremeños sigue saliendo fuera de nuestras fronteras para ser molturadas en almazaras de otras provincias, especialmente de Córdoba, Sevilla y Toledo. En esta campaña, debido a la baja cosecha en la mayor parte de Andalucía, las compras han llegado incluso a realizarse por parte de almazaras de Jaén.

Aunque no hay datos oficiales sobre el volumen final en aceite de oliva que puede representar esta aceituna “emigrante”, expertos del sector la cifran entre 5.000 y 7.000 toneladas por campaña. Según Alfonso Montaña, responsable de Elaio-

tecnia de CTAEX y gran conocedor del mercado olivarero extremeño, “no creo que en esta campaña haya aumentado el volumen de aceituna de la región que se ha molturado fuera. Hay que tener en cuenta que muchas almazaras de Andalucía han tenido que pagar un sobreprecio por la aceituna para poder gestionar sus almazaras que requieren en muchos casos una cantidad muy importante de aceituna”.

En el caso de las almazaras extremeñas, especialmente en las de la provincia de Badajoz, el ritmo de producción de aceite de oliva ha sido muy importante en esta campaña. “Según mis cálculos -asegura Alfonso Montaña- tanto en el mes de

noviembre como en diciembre, las almazaras de la provincia de Badajoz han producido unos 10 litros de aceite de oliva. Para el mes de noviembre, supone una cifra considerable, comparable a la que hubo en la campaña récord del 2021/2022. En el caso de diciembre, en aquella campaña se llegaron a los 18 litros por segundo, pero la cifra de la actual campaña muestra como las almazaras de la provincia han trabajado a un ritmo muy importante. Y lo importante es que de cara a la nueva campaña, tanto con el agua embalsada como con la marcha de la primavera, permiten ser optimistas de cara a la siguiente campaña”.

Patrocinado por







# ¿PREOCUPADO CON LA PÉRDIDA DE FRUTADO ELABORANDO ACEITES PREMIUM?

El nuevo **decanter SPI 56.2** le permite procesar la misma cantidad de aceituna un 25 % más rápido, ocupando el mismo espacio que su instalación existente\*.



Permite mantener refrigerada la salida de líquidos



Diseñado para facilitar la limpieza



Mayor capacidad de producción



Permite trabajar en 2 o 3 fases a su conveniencia



**PIERALISI**  
CIRCULAR THINKING

[www.pieralisi.com](http://www.pieralisi.com)

\*supuesto que sustituya un SPI 7 o un SPI 333

## BADAJOS

### SE CONVIERTE EN LA CUARTA PROVINCIA CON MÁS PRODUCCIÓN DE ACEITE DE OLIVA DE ESPAÑA EN ESTA CAMPAÑA



EXTREMADURA PRODUCE **68.690 TN** (60.489 TN EN BADAJOS)  
CON UN VALOR DE MERCADO CERCANO A LOS **600 MILLONES DE EUROS**

La campaña de aceite de oliva 2023/2024 ha llegado a su final productivo con un total de 829.515 toneladas en España, más de lo previsto en los aforos más destacados. Gran parte de culpa en este mayor aumento de la producción la tiene el olivar extremeño, que ha sido el que ha experimentado en toneladas un aumento de la producción más destacada. Si en la campaña 2022/2023 -la peor en décadas en España- fue en la región de solo 35.471 toneladas, en la actual 2023/2024 la producción final se ha quedado en las 68.690 toneladas.

Hay que tener en cuenta que varios millones de kilos de aceituna de Extremadura siguen saliendo cada campaña para ser molturados en otras almazaras de Córdoba o Sevilla sobre todo, no figurando en las estadísticas oficiales como aceite con origen de Extremadura. Aunque la aceituna sea de olivares extremeños. Con estas aceitunas, la producción habría superado fácilmente las 70.000 toneladas.

Extremadura ha producido el 8,2% del total del aceite de oliva española en esta campaña, con un valor de mercado cercano a los 600 millones de euros, récord en facturación del sector. A mediados de

marzo, las cotizaciones en origen del aceite estaban entre los 7,6 euros/kilo del lampante y los 8,1 euros del virgen extra.

La venta de aceituna a almazaras de otras provincias ocurre igual en Badajoz que en Cáceres. Este año, los altos precios pagados por los puestos de compra privados, que trabajan para grandes grupos envasadoras españoles, ha incentivado aún más la venta fuera en comarcas como las de la Sierra de Montánchez-Tamuja por ejemplo.

Con estos datos ya finales, el olivar extremeño sigue siendo el tercero de España en producción por detrás de Andalucía 561.457 toneladas esta campaña) y Castilla-La Mancha (107.370 toneladas esta campaña). Hay que tener en cuenta que por número de almazaras, Extremadura está muy alejada de estas regiones: 137 en Extremadura frente a las 865 de Andalucía y las 262 de Castilla-La Mancha.

-Badajoz. El caso de la provincia de Badajoz y su olivar, con un porcentaje ya muy destacado de olivares superintensivos y en seto en regadío, merece un análisis detallado. Ya son varias campañas, en las que Badajoz logra entrar entre las cinco mayores provincias productoras de aceite de oliva de España.

En esta campaña, incluso ha superado a un gigante como el olivar de Granada y se ha situado como la cuarta provincia en producción española con 60.489 toneladas. Solo superada por las 203.102 toneladas de Jaén, las 144.393 de Córdoba y las 100.264 de Sevilla. Ciudad Real se ha quedado en quinto lugar con 53.393 toneladas.

De esta forma, Badajoz se consolida en el último quinquenio como la provincia no andaluza con mayor producción de aceite de oliva española. Una tendencia que se verá reforzado en los próximos años cuando las nuevas plantaciones entren en su fase adulta de producción.

En el caso de la provincia de Cáceres, la producción en esta campaña ha sido de 8.200 toneladas, frente a las 3.400 de la anterior. Un problema al que se enfrenta el olivar cacereño es que se trata de un volumen sensiblemente bajo para las 49 almazaras operativas.

La provincia de Cáceres tiene un mayor peso de olivar tradicional en conjunto que la de Badajoz, y sobre todo menor peso del olivar superintensivo o en seto, salvo en una pequeña parte de las Vegas del Guadiana y la zona del Tiétar y Alagón.





# LA **EXTRACCIÓN** EN PERFECTA **SINCRONÍA**

**centrifugación  
alemana** 

[www.centrifugacionalemana.com](http://www.centrifugacionalemana.com)



JESÚS ELÍAS BECERRA  
GERENTE DE SOL DE BARROS

## “FUIMOS DE LOS PRIMEROS OLIVARES ECOLÓGICOS CERTIFICADOS EN EXTREMADURA”

**S**ol de Barros ha sido el ganador en la categoría de producción limitada de la VII Cata-Concurso de AOVE de la provincia de Badajoz de Cosecha Temprana 2023/2024 organizada por la Diputación de Badajoz.

### *¿Cómo surgió el proyecto comercializador de AOVE de Sol de Barros?*

Muchos de nuestros olivares de Solana de los Barros son del siglo XIX y se han conservado en nuestra familia de labradores desde hace 6 generaciones en una pequeña explotación familiar de vid-olivar típica de Tierra de Barros. De 4 hermanos, ya solo uno es agricultor, mientras que los otros 3 tenemos otras profesiones. El proyecto Sol de Barros nace en 2019 por la confluencia de diversos factores: nuestro hermano agricultor quería arrendar las tierras porque ya “no dan para vivir y cada año hay más problemas”, mientras que nuestra familia tenía tradición de autoabastecerse de uvas, aceitunas, vinos, aceites, garbanzos, frutas y hortalizas para consumo propio, que nuestros amigos alababan por su calidad y nos animaban para venderlos.

Eso me dio el impulso necesario para ofrecerles ayuda para atrevernos a dar el salto a la comercialización directa de productos exclusivos de máxima calidad y así poder mantener nuestras tierras. No fue fácil, coincidiendo el inicio con la pandemia de COVID-19, y requirió mucho esfuerzo e inversión. Comenzamos con una producción limitada de 1.000 litros que fue todo un éxito y se agotó rápidamente solo con el “boca a oreja”.

Cada año hemos ido incrementando las producciones de nuestros AOVE y desde 2021/2022 obtienen pre-

mios provinciales o internacionales cada año; todavía queda mucho por hacer: mejorar presencia en redes sociales, diseños, empaquetados sostenibles, web de venta online...

### *¿Con qué tipo y modelo de olivar contáis?*

Nuestros olivares son mayoritariamente centenarios y tradicionales; comercializamos tres tipos de AOVE: Carrasqueña, ganador del premio y variedad autóctona mayoritaria; Picual, para amantes de sabores intensos; y Coupage “5 Oros”, que mezcla las dos anteriores con Morisca, Verdial y Pico-limón. Siempre han sido ecológicos, por tradición y convencimiento; son de los primeros olivares ecológicos certificados por la Junta, ininterrumpidamente desde 1997.

### *¿Qué le va a sorprender más a quienes prueben vuestros AOVES?*

Nuestros AOVE son cosecha temprana, por lo que abriendo un envase sorprende su intenso aroma que te traslada al campo y a su olivar. El consumidor medio también percibirá más aromas, sabores y, especialmente, descubrirá la persistencia de sus agradables retrogustos en el paladar que realmente te hacen disfrutar y que cualquier chef apreciará para mejorar cualquier tostada y aliñar ensaladas o guisos con su toque premium-gourmet. Los expertos valoran su baja acidez (<0,20) y sus buenos paráme-

tros fisicoquímicos que lo hacen más saludable (por sus polifenoles y cualidades antioxidantes). Los consumidores de más edad nos dicen muy contentos que es “un sabor como los de antes” o que “le recuerda al pueblo y a su niñez”.

### *¿Qué ha supuesto el premio?*

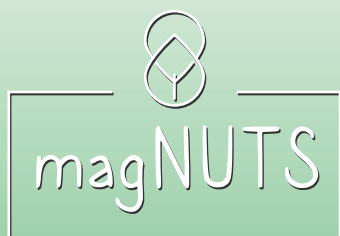
Una gran satisfacción por el reconocimiento a nuestra máxima calidad y la publicidad que conlleva. Nuestra producción es limitada y está enfocada a tiendas gourmet o ecológicas, aumentando progresivamente la venta por redes sociales, y a consumidores de productos saludables o para regalos de AOVE. Esta labor de promoción de la Diputación de Badajoz es lo que necesitamos los pequeños productores. Nos permitirá ser más conocidos y aumentar contactos y ventas.

### *¿Cómo se vive esta espiral de precios?*

Lo vivimos con mucha preocupación porque esta inestabilidad no es buena para nadie y estamos ante una “tormenta perfecta” de factores climáticos, malas cosechas, incremento de costes y “mercado salvaje”. Desde 2022 hemos tenido buenos precios por kilo, pero de nada le sirven al agricultor cuando “no tiene aceitunas para vender”. En la última campaña tuvimos una buena cosecha, pero los costes de producción han subido un 30% y el rendimiento graso bajó un 40%; es inevitable que repercuta en los precios y, aunque lo vendemos todo, también estamos ganando menos dinero. Este año hay pocos AOVES de esta calidad y, aunque llueva, los precios seguirán subiendo y el consumidor nacional se verá obligado a reducir el consumo hasta que haya otra buena cosecha.







# expertos en post cosecha

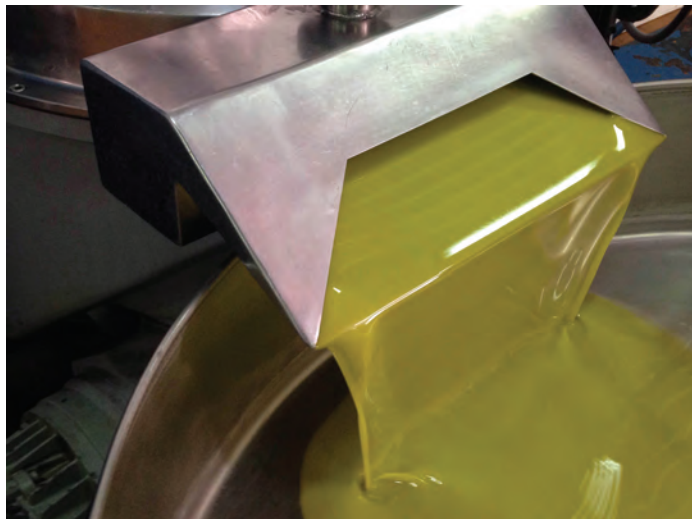
plantas receptoras  
de frutos secos y  
aceitunas



BANDAS CORTÉS, S.L.  
Tlfno.: +34 924 804 650  
[bandascortes@bandascortes.com](mailto:bandascortes@bandascortes.com)



## EL 54% DE LAS ALMAZARAS EXTREMEÑAS SON INDUSTRIALES AUNQUE LAS ALMAZARAS COOPERATIVAS MOLTURAN MÁS KILOS DE MEDIA



**E**l primer eslabón del sector industrial lo componen las almazaras. Según el MAPA (2023), en la campaña 2021-2022 en España estaban activas 1.837 almazaras, 7 más que en la campaña anterior. Están distribuidas por catorce comunidades autónomas, siendo Andalucía donde se concentra el mayor número (46,74%), seguida de Castilla-La Mancha (con el 14,31%) y Cataluña (9,85%) y Extremadura (7,2%) con 134 almazaras. En la provincia de Jaén, operaron 329 almazaras, el 38,16% de las ubicadas en Andalucía y el 17,90% de las que las españolas.

Estos datos son algunos de los recogidos en el nuevo Informe Anual de Coyuntura del Sector Oleícola, 2023, que elabora la Cátedra Caja Rural de Jaén José Luis García Lomas Hernández de Economía, Comercialización y Cooperativismo Oleícola, y que dirige el profesor Manuel Parras Rosa.

### Fórmula jurídica

Según el Informe, de las 1.837 almazaras activas en la campaña 2021-2022, las fórmulas empresariales más presentes son dos. El 49,80% del total tienen fórmula cooperativa y el 50,19% son industriales, es decir tienen fórmulas jurídicas en las que destacan las sociedades limitadas, los autónomos, las sociedades anónimas o las

Sociedades Agrarias de Transformación - SAT. En el caso de Extremadura, la situación es ligeramente diferente, ya que de las 134 almazaras operativas, 61 tienen la fórmula jurídica de cooperativas (el 46%) y 73 son empresas privadas (54%).

Respecto al porcentaje de cooperativización, esto es el peso relativo de producción de aceites de oliva en sociedades cooperativas, en la campaña 2021-2022 se elevó al 65%, con lo que se mantiene estable respecto a la campaña anterior. Sin embargo, si lo analizamos por comunidades autónomas y provincias ese porcentaje es muy variable. Así, en la Comunidad de Valencia ese índice se eleva al 76% y en la Comunidad de Madrid al 68%. En Andalucía se sitúa en el 67% de media.

En el caso de Extremadura, en esa campaña -que fue la mayor de la historia del olivar regional con 104.272 toneladas- el 56% del aceite producido lo fue por cooperativas (58.015 toneladas) mientras que el 44% lo fue en almazaras privadas (46.257 tn).

Hay que tener en cuenta que por lo general, las almazaras cooperativas cuentan con una producción media superior a la de las almazaras privadas. Salvo en el caso de grandes almazaras que se han creado en los últimos años vinculadas a grandes explotaciones de superintensivo propias y de terceros.

### Envasadoras

Por su parte, de las 1.706 envasadoras que operaron en España en la campaña 2021-2022, la mayoría, el 88,45%, se encuentran en almazaras (1.509 envasadoras). Hay 197 envasadoras, que no están ligadas a una almazara, es decir que tienen dedicación exclusiva a esa actividad. Según el nuevo Informe Anual de Coyuntura Oleícola, “en este proceso industrial, adquieren una importancia relevante las envasadoras con fórmula jurídica mercantil, industrias que, en general, no solo envasan aceites de oliva, como ocurre con las cooperativas, sino otros tipos de aceites vegetales comestibles. Se trata de grandes envasadoras que no solo abastecen el mercado nacional, sino que tienen en los mercados internacionales un volumen de negocio muy relevante”.

El Informe Anual de Coyuntura Oleícola también recoge el ranking de las mayores envasadoras y exportadoras españolas en volumen, con datos de Alimarket. En el listado de las 35 mayores envasadoras españolas, solo aparece dos extremeñas. La primera de ellas Cexac (Plasencia) con unos 10 millones de litros, englobada dentro del Grupo Ybarra-Migasa, que aparece como el segundo de España. Y la otra es Oleícola Siglo XXI (La Chinata) de Plasencia con 3,6 millones de litros. En el caso de las 25 primeras empresas exportadoras de aceites de oliva, no aparece ninguna empresa extremeña.





# Herpasur

CALDERERÍA INOX

La calidad,  
**nuestra razón de ser líder.**

Polígono Industrial El Portal / C. Sudáfrica, Parcela 83 / 11408 Jerez de la Frontera (Cádiz)  
Tlf: + 34 956 14 32 71 / Fax: + 34 956 14 36 27  
Email: [info@herpasur.com](mailto:info@herpasur.com) / [www.herpasur.com](http://www.herpasur.com)

 **SECOVISA**  
G R U P O



**GONZALO MURILLO**  
GERENTE DE LA ALMAZARA OLIVAMENTE

## “EL OLIVAR SUPERINTENSIVO SEGUIRÍA SIENDO RENTABLE A 3 EUROS EL LITRO DE ACEITE DE OLIVA”

**L**a almazara **Olivamente**, ubicada en la localidad pacense de Lobón en un punto estratégico del olivar superintensivo y en seto extremeño, ha concluido su cuarta campaña olivarera ya. Según su gerente, **Gonzalo Murillo**, “se ha concluido muy satisfactoriamente aunque al inicio de la campaña no estaba tan claro que fuera a ser así. La verdad que Extremadura ha tenido una buena campaña en cuanto a producción por lo general y los precios han acompañado además”.

En la pasada campaña, la almazara amplió su capacidad de molturación y para la actual tiene previsto doblar la capacidad de su bodega, con más tolvas para reforzar su estrategia dar servicio a sus clientes con partidas independientes. La apuesta por la digitalización es otro de los pilares de la almazara para los próximos años.

El modelo de **Olivamente** es singular ya que solo trabajan con aceituna de productores directamente, ya que no se abastecen de puestos de compra externos. “Somos granelistas. Nuestro negocio pasa por el asesoramiento, los servicios de recolección y la molturación de la aceituna. Asesoramos tanto en campo como a la hora de poder comercializar el aceite, aunque siempre el cliente es el que tiene la última palabra. En esta campaña hemos contado ya con un parque de 46 cosechadoras puestas al servicio de

nuestros clientes. La fidelidad de ellos desde la primera campaña que entró en funcionamiento la almazara ha sido clave para nosotros”.

La almazara trabaja principalmente con productores de Vegas del Guadiana, Tierra de Barros y Portugal. En el vecino país han visto como desde 2006, el precio de la hectárea en zonas con riego asegurado pasaba de 12.000 euros a 33.000 el pasado año.

Lo que sí ha notado el responsable de Olivamente es que cada vez es mayor el número de productores de aceites de oliva que realiza una gestión activa de su venta. Y no solo entre grandes productores. “Hay productores de 3.000 litros de aceite que deciden vender en varias partidas a lo largo de la campaña el aceite según vaya el mercado. Como si jugarán en la Bolsa”.

Por lo general, en una campaña normal, **Olivamente** abre las puertas de su almazara de Lobón en la primera semana de octubre y la cierra en torno a la primera semana de enero. El momento perfecto de la recolección es uno de los aspectos clave de la campaña y que les supone más trabajo de asesoramiento, ya que depende de la climatología, de las parcelas en una misma finca y de las variedades. En el que influyen también muchos factores como la grasa en seco en la aceituna.

Otro aspecto que preocupa mucho a los

productores, según el gerente de Olivamente, es la prohibición de la recolección nocturna, que puede llegar a afectar directamente a la calidad final del producto. “Habría fincas o zonas de fincas donde abundan los pájaros o haya zonas de nidificación. Pero el tratamiento no puede ser igual para todos. Sobre todo porque se pueden dar en las primeras semanas de campaña temperaturas diurnas muy altas que provocan una pérdida de fenoles y una oxidación final del producto”.

**Gonzalo Murillo** sigue viendo que éxito gran interés en entrar o ampliar las fincas de olivar superintensivo y en seto en la región. “No es solo por un tema de precios. Al final, incluso estando el litro de aceite de oliva a tres euros de media, este modelo de cultivo pese a la subida de los insumos y los costes seguiría siendo rentable, y esa es su gran ventaja. Cada vez hay más clientes que entran o quieren entrar en él como un valor patrimonial más, como si compraran un piso en una buena calle de una gran ciudad. Saben que nunca a perder su valor”.

El aspecto laboral y social también es un aspecto destacado para el “boom” del olivar en la región. “No da el mismo trabajo llevar 100 hectáreas de tomate para industria o de maíz que de olivar superintensivo. La gente quiere ganar dinero pero también vivir y tener vida social”, asegura Murillo.





F I N I B U S

---

COMERCIO DE ACEITE DE OLIVA  
OLIVE OIL BROKERAGE

---

MIGUEL S. VERDASCO  
miguel@finibus.es  
0034 659 920 608

---



## BALAM AQUA: TECNOLOGÍA DE VANGUARDIA PARA UN RIEGO PRECISO Y EFICIENTE

El crecimiento exponencial de la población mundial y las cambiantes realidades del ciclo del agua exigen una agricultura tecnificada y eficiente. **BALAM Aqua**, línea estratégica de **BALAM Agriculture** dirigida por el ingeniero agrónomo **Roberto Ramírez Medina**, se posiciona como un aliado clave para el agricultor moderno, brindándole las herramientas necesarias para optimizar el uso del agua, aumentar la productividad y asegurar la rentabilidad de sus cultivos. ¿Pero qué hace a **BALAM Aqua** tan especial? Sin duda, la integración de la tecnología en cada aspecto de sus proyectos. Desde estudios edafológicos que clasifican

el suelo para optimizar el riego hasta el uso de sondas de suelo que proveen datos en tiempo real sobre la humedad y temperatura, permitiendo un manejo eficiente del agua y los fertilizantes.

La compañía no solo se centra en la eficacia del riego, sino también en la optimización del consumo hídrico y energético, lo que se traduce en una reducción de los costes y un aumento de la rentabilidad para el agricultor. Equipos de última generación como filtros de bajo consumo, variadores de frecuencia, automatismos electrónicos, y estaciones de fertilización precisas, son controlados por programadores inteligentes y plataformas de big data, facilitando

una gestión eficiente y accesible desde cualquier lugar.

La visión de **BALAM Aqua** refleja un entendimiento profundo de las necesidades actuales del sector agrícola, integrando tecnología avanzada para el manejo eficiente del agua, asegurando así la productividad y sostenibilidad de la agricultura en el futuro.

Este enfoque no solo representa un avance técnico, sino también un cambio de paradigma en la percepción y gestión de los recursos agrícolas, demostrando que la innovación y la tradición pueden caminar de la mano hacia un futuro más verde y productivo.

## BANDAS CORTÉS RECIBE EL PREMIO PLIMSOLL A LA EXCELENCIA EMPRESARIAL 2023

Recientemente **Bandas Cortés** ha sido galardonada con el Premio Plimsoll a la Excelencia Empresarial 2023, un reconocimiento por la labor y rendimiento. Según el último informe sectorial Plimsoll sobre "fabricantes de piezas de caucho (España)", los expertos financieros han galardonado a **Bandas Cortés** con el "Premio Plimsoll 2023", otorgándole su Certificado de Excelencia Empresarial como reconocimiento a su labor y rendimiento, destacando su salud financiera.

Como afirma **Raúl Cortés**, CEO de **Bandas Cortés**, "recibimos este premio como un reconocimiento a la excelencia, uno de los valores aspiracionales de **Bandas Cortés**, en el que trabajamos día a día".

El informe Plimsoll es un prestigioso análisis sectorial de la situación financiera y de mercado de las empresas en España.

Los analistas de Plimsoll son expertos en análisis financiero y de mercado y llevan más de 30 años trabajando en el Reino Unido y más de 10 años en Francia, Rusia, Italia y Alemania, entre otros países, para proporcionar a los responsables de las empresas la máxima información posible sobre la evolución financiera de las compañías de su sector. En 2009, Plimsoll inició este proyecto en España con la misma filosofía: ofrecer la mejor herramienta de conocimiento sobre la evolución de las empresas a los líderes en España.

**Bandas Cortés** cuenta con 80 trabajadores cualificados, presencia en más de 110 países y servicio a más de 7.000 clientes. Nos definimos como una empresa familiar, consciente y seria, con la innovación como uno de nuestros principales propósitos. Contamos con equipos multidisciplinares y multifuncionales centrados en



proyectos de diferentes sectores, fabricación de estructuras, diseño 3D, equipos de montaje, equipos de mantenimiento, etc. La obtención de la Certificación de sistema de calidad basado en la ISO 9001:2000 reafirma nuestro firme compromiso con la sostenibilidad y la calidad. En el panorama actual, **Bandas Cortés** es una empresa que se ha abierto hueco entre los grandes, en los sectores de reciclaje, frutos secos, áridos, cereal, entre otros, con capacidad para innovar en nuevos proyectos.





# BALAM

| AGRICULTURE |

SERVICIOS DE  
TRANSFORMACIÓN INTEGRAL  
PARA UNA  AGRICULTURA  
MODERNA, RENTABLE  
Y SOSTENIBLE.



BALAM.ES



## SULTANA

BALAM AGRICULTURE

La evolución del origen.



sultana.balam.es

-  Mayor productividad
-  Maduración temprana
-  Envero de larga duración y sin caída
-  Amplio periodo de recolección
-  Alto rendimiento graso
-  Fruto de mayor tamaño
-  Reducido vigor
-  Menores costes de poda
-  Resistente al frío
-  Excelente aceite

*¿Quieres aumentar  
la rentabilidad de  
tu explotación?*

 CULTIVA  
CARBONO

cultivacarbono.es

# ARRANCA PROLIVE



## UN GRAN PROYECTO DE INNOVACIÓN LIDERADO POR LA UCO Y TODOLIVO QUE OPTIMIZA LA MEJORA GENÉTICA DEL OLIVAR PARA SUPERAR LOS DESAFÍOS DEL CAMBIO CLIMÁTICO

**L**a Universidad de Córdoba y Todolivo liderarán PROLIVE, una iniciativa de colaboración público-privada que tiene como objetivo primordial el desarrollo de soluciones digitales y biotecnológicas, así como el mejoramiento genético de las variedades de olivo para abordar los desafíos planteados por el cambio climático. El proyecto fue aprobado el pasado 28 de diciembre de 2023 por el Centro para el Desarrollo Tecnológico y la Innovación (CDTI) y la Agencia Estatal de Investigación (AEI), contando con un presupuesto de 6,4 millones de euros y tiene un plazo de ejecución de cuatro años, desde 2024 hasta 2027.

PROLIVE adopta un enfoque multidisciplinario que integra avances agronómicos con innovaciones tecnológicas con el fin de desarrollar soluciones que faciliten una mayor adaptación del cultivo del olivar al cambio climático. El equipo de investigación está compuesto por 11 entidades pertenecientes a dos consorcios, uno público y otro privado. El consorcio público dirigido por Ucolivo de la Universidad de Córdoba, cuenta con la colaboración del Instituto de Agricultura Sostenible (IAS-CSIC), la Universidad de Granada y el Barcelona Supercomputing Center-Centro Nacional de Supercomputación (BSC-CNS). Por su parte, el consorcio privado está liderado por la empresa Todolivo y cuenta con la participación de seis empresas de referencia en diferentes ámbitos: agrícola (Santa Cruz Ingeniería, Fertinyect y Plantas Continental), biotecnológico (Bio-techvana) y de ciencia de datos (Drimay). Todas estas entidades aportarán sus recursos,

experiencia y *know-how* para lograr las metas establecidas.

Dentro de los objetivos principales de PROLIVE está la implementación de innovaciones tecnológicas en el sector agrícola como; la secuenciación genética del olivo, la mejora nutricional del aceite de oliva, la creación de un gemelo digital de explotaciones de olivar, el desarrollo de sistemas de detección precoz y predicción de riesgos para enfermedades del olivo. Con todo ello, se busca disponer de variedades genéticamente más resistentes a los impactos del cambio climático y a las enfermedades que afectan al olivo, lo que contribuirá a hacer más sostenible el cultivo. Para alcanzar estos objetivos, se trabajarán en tres áreas clave:

**Bioteconológica: (técnicas moleculares para la selección genética):** se realizará una secuenciación masiva de 500 variedades mundiales de olivo y 700 olivos silvestres, seguidas de análisis de mapeo asociativo para identificar marcadores moleculares ligados a la adaptación de variedades a estreses bióticos y abióticos como la resistencia a la sequía, resistencia a enfermedades (repilo, antracnosis, verticillium etc) y a caracteres agronómicos y fenológicos (floración, producción, calidad de aceite etc). Estas nuevas variedades serán una herramienta óptima para garantizar la adaptación al cambio climático, mejorar la producción y la sostenibilidad a través de la selección precisa de genotipos más resilientes y productivos.

**Tecnológica y digital:** para la adaptación al

cambio climático se llevarán a cabo ensayos comparativos de adaptación de la planta a diferentes niveles de estrés hídricos y térmicos, monitorizarán por redes de sensores de potencial hídrico y sensores LiDAR. Además, se desarrollará un gemelo digital en olivicultura para mejorar la gestión y adaptación de los recursos genéticos del olivo.

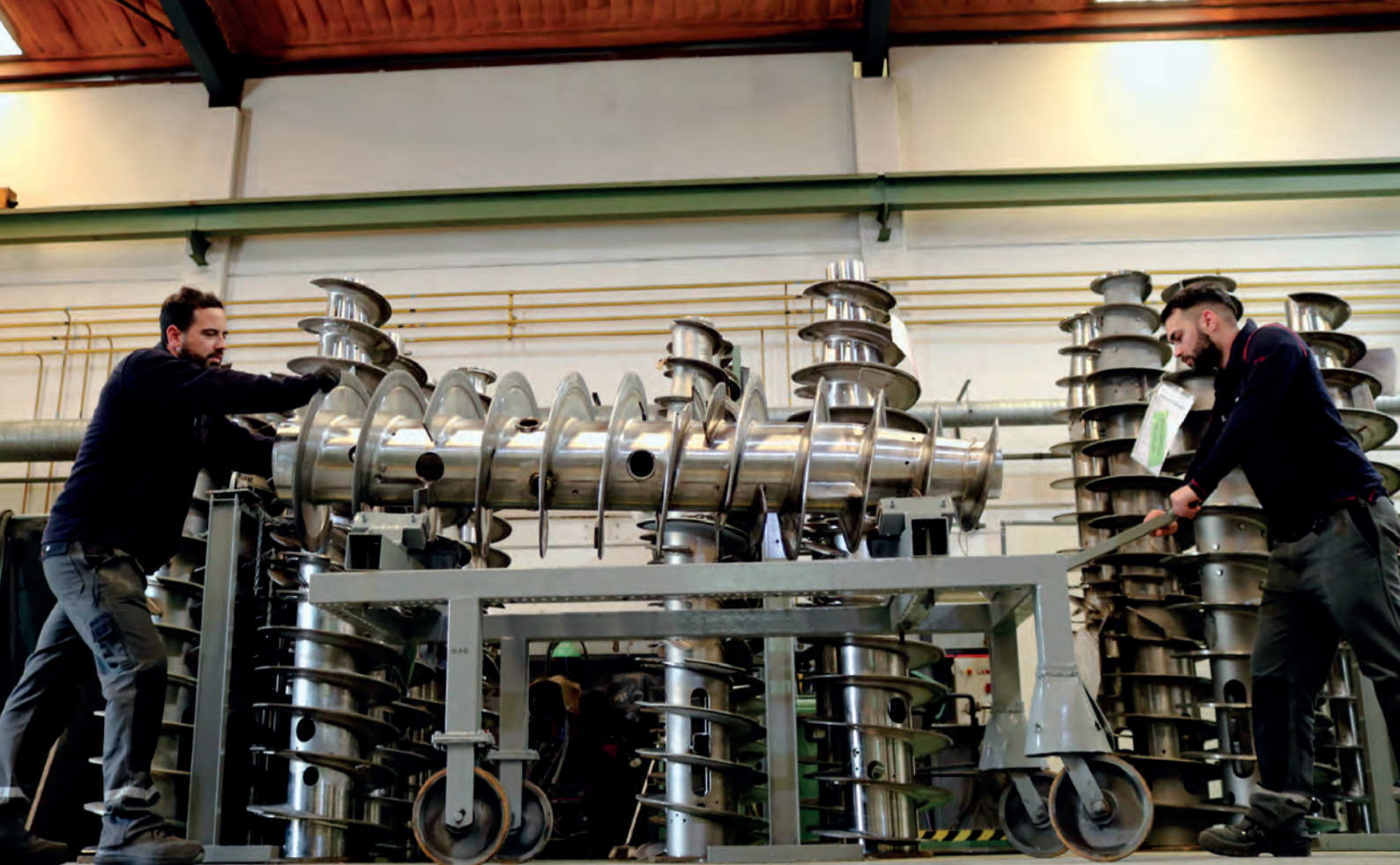
**Observatorios climáticos de variedades de olivo:** se recopilará, analizará y difundirá información sobre el clima y sus efectos en la fenología y producción de las variedades de olivo, con el objetivo de evaluar su adaptación a distintos ambientes. Se evaluarán los impactos del cambio climático en la olivicultura considerando aspectos como la distribución y el comportamiento de las plagas, las enfermedades, el rendimiento y la calidad del cultivo, la biodiversidad y los servicios ecosistémicos, etc. Se desarrollarán herramientas y metodologías para la adaptación y la mitigación del cambio climático en la olivicultura.

**A través de PROLIVE se promoverá también:**

-La obtención de **bioproductos**, a partir de biomoléculas, microorganismos y agentes de control biológico, así como el desarrollo de proyectos para el diagnóstico, prevención y control de enfermedades emergentes.

-Proyectos **biotecnológicos** que contemplen nuevas fuentes alternativas de ingredientes para alimentación humana que puedan aportar valor nutricional, de forma intensiva en los alimentos nutricionales provenientes del olivo.





# SERVICIO TÉCNICO GEA

## **Keeps you up and running**

Durante el periodo de mantenimiento, elige el Servicio Técnico Oficial GEA para tus equipos de extracción de aceite de oliva.

Más de 40 profesionales con gran experiencia dedicados a garantizar la mejor asistencia en campaña y el mantenimiento preventivo. Prestamos asistencia en toda la Península Ibérica y reducimos los tiempos de espera.

Nuestro compromiso es estar cerca de nuestros clientes.

# LECCIANA

## ¿QUÉ OPINAN LOS EXPERTOS?



### RECOGEMOS ALGUNOS DE LOS TESTIMONIOS QUE HAN PODIDO ENTRAR EN CONTACTO CON LA VARIEDAD LECCIANA

#### **Rubén Bujaldón - Ingeniero agrónomo**

“En la finca que manejaba en Huéscar-Benassurera había una pluviometría media de unos 450 litros al año, en una zona con muchos bajos y cerros en los que hacía frío. En esa plantación se plantó Arbequina, Shikitita y Lecciana. Al principio era una gestión convencional hasta que se pasó a ecológico. La que mejor se adaptó al cambio fue Lecciana, que fue la que menos mermas tuvo y más resistió a la falta de abonado y a la sequía, además de resistir mejor a las heladas. A mediados de Octubre ya se puede cosechar, unos 10/15 días antes que Arbequina.”

#### **Francisco Vera - Técnico**

##### **Coop. Agr. Ntra. Sra. De Los Ángeles**

“En estos años complicados, en que tanto secano como el riego lo están pasando mal, hemos visto que la variedad Lecciana que plantamos en 2020 está teniendo un muy buen comportamiento. Llevo poco tiempo trabajando con el superintensivo y solamente he trabajado con esta variedad. Hemos visto que, aunque no lloviera cuando se plantó, aguantaron muy bien hasta las primeras lluvias, con mucho agarre y poca pérdida de planta, destacaría el gran poder enraizante. Pienso que es una apuesta de futuro bastante buena, ya que cada vez habrá más problemas con el agua y Lecciana, con un buen manejo, tiene mucho potencial.”

#### **Pilar Gallardo**

##### **Agricultora/inversora El Carpio**

“El principal motivo por el cual apostamos

por Lecciana es porque es más resistente a las heladas, cosa que hemos podido constatar. En el tema de los aceites, queríamos una variedad con la que obtener aceites monovarietales de calidad. Su maduración precoz, nos facilita la recolección y nos ahorra problemas logísticos. Una cosa que destaca también es que su rusticidad hace que resista a los recortes en la dotación de riego, la pasada campaña, hubo una buena floración y un buen cuaje en comparación con otras zonas, hemos tenido la primera cosecha importante desde que se plantaron hace 3 años.”

#### **Pelayo Domecq**

##### **Técnico en Agricosur**

“Hicimos una prueba que pronto va a cumplir los 5 años: 1ha de Lecciana en una antigua tierra de viña, un buen secano. Entra más tarde en floración, pero se cosecha antes que arbequina. Tanto el árbol como la aceituna sufren mucho menos que arbequina y Arbosana, en condiciones de sequía no tira aceitunas y estas se conservan bastante bien. El primer año de cosecha sacamos unos 16200 kg con un rendimiento del 16%, rendimiento que se compensa claramente con los números de la producción. Creo que la clave reside en no escatimar en tratamientos, (todos preventivos) siempre sin derrochar nada.”

#### **Maria Isabel Simón Ocaña**

##### **Vicepresidenta de la Asociación de Mujeres Catadoras**

“Es una variedad que he conocido recién-

temente y me ha sorprendido gratamente. Es un aceite con potencia en paladar, es persistente y con cierto bravío, amargos y picantes medios acompañados un toque agradable de astringencia y al tener un contenido alto en fenoles nos asegura la estabilidad en los tiempos de comercialización. Creo que este aceite en Premium, puede llevar de la mano la palabra triunfo, ya que se han utilizado dos variedades, Leccino y Arbosana como sus padrinos de lujo, si ambas por sí solas ya son interesantes, juntas sacaron su mejor versión, o sea LEC-CIANA.”

#### **Juan Ignacio Madueño Gerente**

##### **de aceites Estrella del Guadalquivir**

“Nuestra propuesta es ofrecer un conjunto de variedades de la más alta calidad buscando la excelencia en los procesos, tanto en la fase agronómica incluyendo la recolección y el transporte, como en la fase de extracción y envasado en nuestra almazara. Estamos abriendo paso a arbequina, Arbosana y Lecciana. Consideramos interesante una variedad que tenga un trecho diferencial respecto a las tradicionales. El aceite de Lecciana es un aceite que aporta nuevas experiencias sobre todo olfativas con recuerdos a manzana verde y un equilibrio entre amargo, picante y potencia del frutado bastante interesante. Creemos que está surgiendo un nuevo segmento de consumidores jóvenes/ mediana edad con un poder adquisitivo algo mayor y con apetencia por nuevas experiencias y nuevos sabores y la Lecciana puede ser un gancho excepcional para este público”





An Agricultural  
Sciences Company



Arc<sup>TM</sup>

farm  
intelligence

# Exirel<sup>®</sup> Cebo

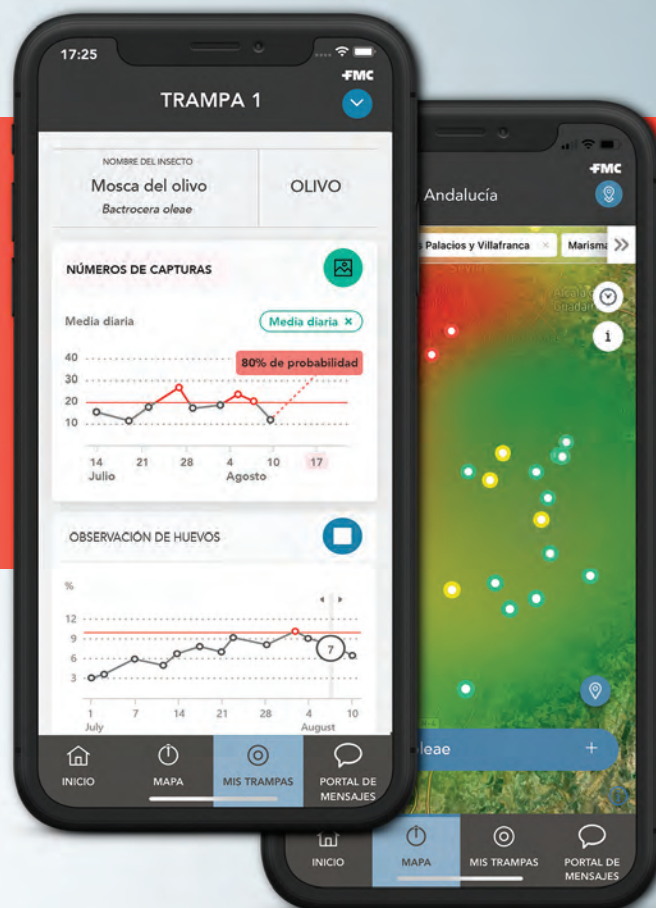
Insecticida

Con la potencia de

**CYAZYPYR<sup>®</sup>**  
ingrediente activo



## TUS MEJORES ALIADOS PARA EL CONTROL DE MOSCA DEL OLIVO



Visite nuestro canal



Con el fin de evitar riesgos para las personas y el medio ambiente, antes de aplicar un producto de FMC, lea atentamente la etiqueta y siga estrictamente las instrucciones de uso.

Exirel<sup>®</sup> Cebo, Es una marca registrada de FMC Corporation o de sus empresas afiliadas.

Pº de la Castellana, 257 - 5º  
28046 MADRID  
**+34-91 553 01 04**  
**www.fmcagro.es**





## Ibercaja y eAgronom ofrecen a los agricultores participar en el mercado voluntario de carbono para obtener una rentabilidad extra de sus explotaciones

La entidad financiera y el proveedor de servicios de gestión agrícola ofrecen a los clientes de **Ibercaja** la posibilidad de certificar la captura de carbono de una explotación, emitir el crédito correspondiente y negociarlo en el mercado para su posterior pago al agricultor. La innovadora solución de la empresa de servicios de gestión agrarios favorece la transición hacia una agricultura sostenible, al mismo tiempo que proporciona la posibilidad de obtener nuevas fuentes de ingresos de las explotaciones. Para ello, el agricultor debe adoptar un sistema de laboreo de la tierra que cumpla unos estándares de conservación, que maximiza la captura de CO<sub>2</sub>, ahorra agua y garantiza una mayor productividad.

Este servicio que presta **eAgronom** se suma a la propuesta de valor del Banco hacia sus clientes del sector que incluye, además de soluciones financieras especializadas, servicios adicionales que tratan de ayudarles a mejorar la competitividad de su actividad productiva. La colaboración se enmarca en la búsqueda del Banco de soluciones innovadoras que aporten valor a sus clientes del sector Agro, más allá de las soluciones financieras, y acompañarles en el proceso de transición y adaptación a nuevos modelos productivos más sostenibles con el medioambiente. De esta manera, **Ibercaja** trata de ayudar a sus clientes a mejorar la competitividad de su actividad productiva.

**eAgronom** es una empresa tecnológica centrada en la agricultura y el clima que cuenta ya con más de 1.800 clientes agricultores en los mayores mercados de Europa Central. En España, ya tienen 90.000 hectáreas conectadas a este programa. Tal y como ha trasladado Mantas, “nuestro objetivo es llegar a 4 millones de hectáreas en catorce países de Europa y África”.

**Ibercaja** dispone de 276 oficinas especializadas en el sector agroalimentario, que suponen el 28% del total; cuenta con más de 60.000 clientes agricultores y ganaderos, empresas y cooperativas del sector; y cerca del 10% de la totalidad de la cartera de crédito está destinada a financiar al segmento.

## Syngenta muestra las claves de un olivar productivo, sostenible y rentable



En un momento en que los agricultores de toda Europa están reclamando medidas urgentes para tener herramientas suficientes que les permitan la sostenibilidad económica y medioambiental de sus explotaciones, **Syngenta** ha mostrado en Jaén su potente apuesta por la Innovación, a través de una inversión continua en I+D+I, que es la única vía real para responder a esos retos de sostenibilidad en el cultivo del olivar. Así, ha organizado el Foro del Olivar, en el edificio Activa del IFEJA, al que han acudido más de 700 profesionales para conocer soluciones eficientes para conseguir un olivar productivo, sostenible y rentable. Se han mostrado las soluciones de última generación de Syngenta para el cultivo: Olivar

sano y sin enfermedades (fungicidas); Olivar libre de plagas (insecticidas); Olivar limpio de malas hierbas (herbicidas); Olivar fuerte y bioestimulado; Olivar sostenible con el medioambiente (cubiertas vegetales); y Olivar digital y tecnológico (Cropwise).

Todo enfocado a la sostenibilidad real del olivar: que un pequeño olivarero tenga herramientas suficientes para sacar adelante su producción con las mínimas aplicaciones, pasando por una explotación media que necesita un programa más completo y complejo, hasta un gran olivar intensivo donde se necesitan todas las herramientas disponibles para maximizar la producción y minimizar los impactos en el medioambiente.

Centrándonos en las soluciones presentadas en el **Foro Olivar Syngenta**, en la sala Olivar Sano se han planteado herramientas para luchar contra las principales enfermedades que afectan a la rentabilidad del olivo, como son el repilo, el repilo plumizo y la aceituna jabonosa. **Syngenta** ofrece diversas familias de fungicidas como los cobres. También se ha presentado un nuevo fungicida como es **Aquicine**, un nuevo concepto de tratamiento al ser un inductor de resistencia a las enfermedades, mejorando los mecanismos de defensa de la propia planta. Por último, se ha hablado de **Oliva Top**, el fungicida que marcará un antes y un después en el control de enfermedades del olivo al ser sistémico.



La innovación supone una de las principales garantías de futuro del sector agroalimentario

ARRAM aporta soluciones que promueven el desarrollo sostenible

**más de 1.000 clientes**  
**más de 2.700 proyectos**

**35 años de experiencia en el sector agroalimentario**

**#35 ARRAM**  
**CONSULTORES**

Tu consultoría de ingeniería y arquitectura



BADAJOS

SEVILLA

MADRID

MÉXICO

GRUP **ARRAM**



**Pablo Vega**  
Director de Explotaciones de TerraNostra

## “Extremadura será nuestro foco principal por la disponibilidad de agua y climatología”

### *¿Cuáles son los objetivos que tiene el proyecto TerraNostra y el perfil de clientes?*

El propósito de **TerraNostra** es dar acceso a la gestión agrícola integral, moderna y sostenible a todos los agricultores y las agricultoras, con el objetivo de revitalizar las zonas rurales y garantizar el futuro de la profesión.

Respetamos la propiedad de la tierra y el trabajo de los profesionales de la agricultura. Por ello, nos dedicamos a la modernización de fincas, aportando al agricultor el conocimiento de las técnicas y las soluciones más innovadoras para que obtenga la mayor productividad y rentabilidad posibles, asumiendo nosotros el riesgo financiero de la transformación.

Transformamos fincas poco rentables y/o en desuso en explotaciones con cultivos de alto valor de olivo superintensivo y almendro intensivo y superintensivo. Empleamos las tecnologías más avanzadas y las prácticas agrícolas más innovadoras, como la gestión digitalizada del riego y la fertilización, entre otras.

Nuestro valor diferencial es que somos los únicos que asumimos el riesgo de modernizar las fincas y las devolvemos a sus propietarios a pleno rendimiento, con unos plazos de explotación muy inferiores a los que ofrecen otros transformadores, y hacemos partícipe al agricultor que lo desee en la gestión de su finca.

Nuestro proyecto se distingue por la personalización y el acompañamiento integral. Hacemos un traje a medida para cada finca

estudiando en detalle sus características y acompañamos al agricultor en todo el proceso de modernización, proporcionándole los conocimientos agronómicos necesarios para que sea autosuficiente una vez pasado el periodo de arrendamiento.

El hecho de pertenecer a **MAT Holding**, grupo agrícola español casi centenario, nos aporta solidez y expertise, además de tener acceso a las soluciones más avanzadas del mercado de sus marcas líderes como son Regaber, centrada en el riego profesional, e IQV, de sanidad vegetal.

### *¿El olivar y el almendro serán los cultivos estratégicos del proyecto?*

En **TerraNostra** consideramos al olivar y al almendro como cultivos estratégicos porque son autóctonos y por su rentabilidad, ya que permiten obtener las primeras producciones en estadios más tempranos que otros, acortando así el plazo de devolución de la finca a su propietario.

De todas formas, siempre estamos atentos a las últimas tendencias y avances en agricultura para adaptarnos a las demandas del mercado, las condiciones del suelo y las preferencias de los agricultores.

Con una visión a largo plazo, no descartamos expandirnos hacia nuevos cultivos, manteniendo nuestro compromiso con la eficiencia y la sostenibilidad medioambiental, social y económica.

### *¿Qué importancia va a tener Extremadura en TerraNostra?*

Desde nuestros inicios, tuvimos claro que Extremadura sería nuestro foco principal, sobre todo por dos razones: la disponibilidad de agua y la climatología. Por ello, es nuestra zona de actuación y lo va a seguir siendo en los próximos años.

Actualmente, estamos transformando y gestionando unas 1.000 ha de olivar y almendro en explotaciones que están ubicadas en la zona de las Vegas, desde Valverde de Mérida hasta Puebla de Alcocer. Estas fincas están en un radio de 50 km de Don Benito.

### *¿Las variables de consumo de agua y mano de obra marcan en gran parte el futuro de la nueva agricultura?*

El uso eficiente y sostenible del agua y el acceso a la mano de obra son aspectos clave en la gestión agrícola actual y lo seguirán siendo en el futuro. Nuestro foco en el uso eficiente y sostenible de insumos -como el agua, la fertirrigación o la sanidad vegetal- y la gestión integral de las explotaciones, nos lleva a trabajar con las mejores tecnologías que integran plataformas de digitalización del campo como VEGGA, que permite la toma de decisiones basadas en la obtención de datos e información a tiempo real. Frente a las fluctuaciones en la disponibilidad de mano de obra, debemos contar con sistemas de mecanización que nos ayuden con las tareas diarias, además de ser necesaria una dirección técnica de las explotaciones para obtener la mayor productividad y rentabilidad posibles.



# Gestiona la PAC con nuestros expertos.

Máxima agilidad en soluciones  
financieras: anticipo de ayudas,  
gastos de campaña y financiación  
de las primas de seguros\*.



Tu quieres llegar  
lejos pero con los  
mejores cerca.

**//ABANCA**  
Agro

\*La concesión de la financiación recogida en esta oferta está sujeta, en cualquier caso, al análisis previo del riesgo por ABANCA. ABANCA MEDIACIÓN, OPERADOR DE BANCA-SEGUROS VINCULADO, S.L., con domicilio social en la Avenida Mariña nº 1, 4ª planta, A Coruña, inscrita en el Registro Mercantil de A Coruña, tomo 3321, folio 64, hoja C-38698 y en el Registro Administrativo Especial de Mediadores de Seguros, Corredores de Reaseguros y de sus altos cargos de la Dirección General de Seguros y Fondos de Pensiones con el nº OV-0044, provisto del CIF B-70049630 y con seguro de responsabilidad civil y capacidad financiera exigidos por la normativa de distribución de seguros vigente. Compañías aseguradoras: Caser, Allianz, Plus Ultra Seguros, Axa, Reale, Generali, FIATC, Pelayo, Zurich, Liberty y Grupo MAPFRE. Más información en la red de oficinas de ABANCA Corporación Bancaria S.A. o en [www.abanca.com](http://www.abanca.com).



**Francisco J. Bermúdez**  
**AGROALPEX** Clúster Agroalimentario  
 y Agropecuario de Extremadura

## “Debe haber una sinergia más robusta entre el productor y la transformación”

**¿Quiénes conforman el Clúster AGROALPEX y qué objetivos y proyectos tiene actualmente?**

AGROALPEX es una asociación sin ánimo de lucro para la colaboración público-privada del sector Agroalimentario y Agropecuario, dedicándose exclusivamente al desarrollo socioeconómico, industrial, energético, medioambiental y tecnológico de Extremadura. Fundada en julio de 2023 por el impulso de LOABRE (Asociación de Empresarios de Extremadura), contó desde el primer día con el apoyo de la Fundación Finnova, asociación europea de apoyo a la financiación de empresas, regiones y municipios. El clúster además cuenta entre sus fundadores con otras empresas de diversos sectores como el agroalimentario, con Natural Foods y Ergofito Ibérica, el sector energético con Biogas Total Energies, el de la consultoría ambiental con Gexpurines Ingeniería & Gestión, PolySol Gestión y Alamcia, así como del sector tecnológico con Alianza Nanotecnología Diagnóstica (ANTD), y con la incorporación posterior del clúster del hidrógeno SOIH2 ALEX y seguimos abiertos a la adhesión de nuevos socios.

El objetivo principal del clúster es facilitar a todos los asociados las herramientas, competencias y conocimientos necesarios para ser más productivos, así como ayudar a la transformación digital del sector primario a través de la tecnología.

Actualmente estamos trabajando en varios proyectos innovadores que van desde la transmisión del conocimiento a través de la formación, como el establecimiento de nuevas tecnologías aplicadas al aprovechamiento energético del biogás (Total Energies), el aprovechamiento de residuos para

el compostaje y la fertirrigación (Gexpurines) o la introducción de sistemas olfativos artificiales en toda la cadena de valor de la industria del tomate (ANTD), o un demostrador de secado solar de productos y subproductos agropecuarios y ganaderos (Polysol Gestión). Todos estos proyectos aumentan la rentabilidad de las explotaciones, mejoran el medioambiente y fijan la población en el territorio lo que permite incrementar la economía circular en Extremadura.

**¿Cuáles serían los puntos fuertes y principales carencias del sector agroalimentario?**

Extremadura es un pilar básico del sector agroalimentario de España, en la región el sector aporta un 13% al PIB extremeño, el doble que la media europea (6,5%) y muy por encima de la media española (9,7%). Extremadura presenta una climatología y edafología privilegiadas, abundancia de agua, tradición, conocimiento y cuidado del campo centenario que se traduce en una variada gama de alimentos de calidad. A pesar de ser la segunda región española con mayor número de agricultores jóvenes y con mayor porcentaje de desempleo, existe carestía de mano de obra y vemos con preocupación el relevo generacional. Es necesario hacer más atractivo el sector para las nuevas generaciones y especialmente para las mujeres, verdaderas fijadoras de población y de desarrollo rural. Al problema social se unen otros como el cambio climático, con aumentos de temperaturas y mayor variabilidad de pluviometría, dificultando y mermando los cultivos, y la complejidad añadida que suponen los cambios legislativos. La res-

puesta a estos desafíos está en la digitalización del sector que permitirá una tecnificación para el uso preciso de los insumos, así como el aumento de la productividad, rentabilidad y garantía de calidad del producto, todo ello con menor esfuerzo y cuidando mejor el medio ambiente.

Hay que apoyar el débil tejido empresarial de la región mediante la inversión urgente en infraestructuras de comunicaciones, especialmente el ferrocarril de mercancías y su conexión a puertos y también mejorar la red de carreteras para apoyar la implantación de industria auxiliar. El déficit en comunicaciones incrementa el coste de los productos (hasta un 20 %) y disminuye su capacidad exportadora. También se debe apoyar la creación de nuevas empresas, favorecer el emprendimiento y reconocer a los emprendedores desde la sociedad y la Administración.

**¿La colaboración entre el sector productor primario (sea agrícola o ganadero) y el agroalimentario (transformación y comercialización) debe ser más intensa?**

Indudablemente sí. Precisamente es en este aspecto donde debemos afrontar el cambio de paradigmas entre el sector primario y el de transformación y comercialización. El comercializador conoce mejor sus gustos y solicita más información y detalles al transformador mayorista y este a su vez al sector primario, que muchas veces se encuentra abrumado con tantas nuevas tareas. Para conseguir la necesaria transformación hacia la sostenibilidad del sector agroalimentario, debe haber una simbiosis y una sinergia más robusta entre el productor y el sector de transformación.





# AGIL®

## Tu especialista contra el vallico



**AGIL**

Con REGISTRO en OLIVAR  
para control de Vallico,  
Bromus y Hordeum, entre otros.

Escuchamos • Aprendemos • Respondemos

ADAMA.COM



# La guerra de Ucrania pasa factura a la miel extremeña, que cuenta con 600.000 colmenas



Casi el 20% de la miel importada por España procede ya de Ucrania, a precios medios de 2,13 €/kg, muy por debajo del coste de producción en España

El sector de la miel, estratégico para Extremadura al ser una de sus tres mayores regiones productoras y con mayor número de colmenas activas, se ha convertido en uno de los más castigados por la importación masiva de miel de terceros países. Y en algunos casos, como el de Ucrania, con el total aval de la Unión Europea tras el estallido de la guerra con Rusia.

El sector apícola de Cooperativas Agroalimentarias de España ha solicitado al Ministerio de Agricultura, Pesca y Alimentación y a los europarlamentarios españoles que tomen medidas para controlar la entrada de miel en Europa procedente de Ucrania, como ya ha propuesto la Comisión europea en el caso de otros productos como los huevos, la carne de pollo, el azúcar y los cereales.

Aunque las relaciones comerciales preferenciales con Ucrania se iniciaron en septiembre de 2017 con la entrada en vigor del Acuerdo de Asociación entre la Unión Europea y Ucrania, y los problemas comerciales subyacentes, a raíz de la invasión rusa, la UE concedió a Ucrania la plena liberalización del comercio, suspendiendo los derechos de importación, los contingentes y las medidas de defensa comercial.

## Importaciones en aumento

Esta liberalización total ha llevado aparejada importantes distorsiones del mercado interno de miel en la Unión Europea. Los datos oficiales señalan que el 27% de la miel importada por la Unión Europea y el 18% por España, procede de Ucrania, ocupando así, el segundo y tercer lugar en el listado de orígenes de las mieles importadas por la Unión Europea y España, respectivamente. Además, el precio de esta miel, próximo a los 2,13 €/kg, se sitúa muy por debajo de los costes de producción de los apicultores españoles.

Según Cooperativas Agroalimentarias, España, por su posición, en cuanto a producción, número de colmenas y apicultores profesionales, en el mercado de la miel en Europa, debe liderar la inclusión de la miel en estas nuevas negociaciones-acuerdos con Ucrania, y proponer medidas, entre ellas la implementación de contingentes arancelarios, que eviten la importante distorsión del mercado que se está produciendo.

## Nueva directiva

Recientemente, el Parlamento Europeo ha aprobado su posición para la llamada "Directiva desayuno", que modificará la normativa de comercialización y etiquetado de la miel, zumos de frutas y merme-

ladas. Cuando se apruebe, en el etiquetado de la miel será obligatorio especificar el país de procedencia y, en el caso de que sean mezclas, el porcentaje específico de cada una de ellas contenido en los envases. Esta modificación de la normativa del etiquetado de la miel es una reivindicación histórica las organizaciones y cooperativas productoras extremeñas y españolas para evitar el fraude en la comercialización y la adulteración de la miel, que la propia Comisión Europea calificó de masivo.

Según UPA, Extremadura cuenta con más de 600000 colmenas, siendo así la segunda comunidad autónoma española con mayor número de colmenas, sólo por detrás de Andalucía. Estas colmenas se reparten casi al 50% entre las dos zonas que concentran la mayor parte de la producción: Fuenlabrada de los Montes (Badajoz) y Las Hurdes (Cáceres). El 70% de los 1182 apicultores extremeños son profesionales. La media de producción anual de cada colmena es de 16 kg de miel en la provincia de Badajoz y de alrededor de 9 kg en la de Cáceres, donde además se producen unos 3 kg de polen por colmena. Extremadura produce el 70% del polen de España, que es el primer país productor de polen del mundo.





# Ternera de Extremadura

INDICACIÓN GEOGRÁFICA PROTEGIDA



**DIPUTACIÓN  
DE BADAJOZ**



# El 28% de las ayudas para jóvenes agricultores en Extremadura en 2023 fue para mujeres



Uno de los mayores retos a los que se enfrenta la actividad agrícola y ganadera en Extremadura y en toda España es la falta de relevo generacional en las explotaciones. El envejecimiento de la población dedicada a la actividad agraria es evidente en muchos pueblos de la región, sin un relevo claro ni a nivel familiar o laboral en su entorno. Con una tasa de inmigración muy por debajo de la media española, tampoco parece claro que por aquí vaya a venir la solución.

Desde hace años, las comunidades autónomas, entre ellas la Extremadura, destinan una parte de los FEADER europeos a incentivar mediante ayudas y subvenciones la llegada de jóvenes agricultores y ganaderos a nuestro sector agro. La última convocatoria de la Junta de Extremadura para la creación de empresas para jóvenes agricultores/as concedidas en el año 2023 ofrece un dato muy significativo. Sobre todo, porque no guarda mucha relación con la realidad laboral del sector agrario regional.

Según los datos publicados en el DOE por el Servicio de Ayudas Estructurales de la Dirección General de Política Agraria Comunitaria, perteneciente a la Consejería de Agricultura, Ganadería y Desarrollo Sostenible, en el año 2023 se

concedieron un total de 253 ayudas por un importe global de 9,17 millones de euros. De este total de ayudas, 70 fueron concedidas a mujeres. Esta cifra supone cerca del 28% del total de las ayudas concedidas. Un porcentaje muy alto en comparación con el peso en la actualidad de la mujer entre los ocupados en la rama agraria regional que se sitúa en el 16% del total. Las ayudas concedidas oscilan entre los 15.000 y los 40.000 euros por titular de media.

Estas ayudas se conceden con cargo a la aplicación presupuestaria de 2023, a la “creación de Empresas para Jóvenes Agricultores” de los Presupuestos Generales de la Comunidad Autónoma de Extremadura, con una dotación total de 26 millones de euros conforme a las siguientes anualidades e importes: Año 2022 (5 millones de euros); año 2023 (14 millones de euros); año 2024 (6 millones de euros) y año 2025 (un millón de euros).

## Personas físicas o jurídicas

Pueden tener derecho a solicitar estas ayudas las Personas físicas o jurídicas y explotaciones de titularidad compartida, inscritas en el Registro de Titularidad Compartida de Explotaciones agrarias de la Comunidad Autónoma de Extremadura, que reuniendo las condiciones de

joven agricultor, se establezcan en una explotación prioritaria por primera vez.

Las ayudas reguladas en este decreto están cofinanciadas en un 80 % por el Fondo Europeo Agrícola de Desarrollo Rural (FEADER), dentro del Programa de Desarrollo Rural de Extremadura, 2014-2022 y el resto por el Ministerio de Agricultura, Pesca y Alimentación y la Junta de Extremadura.

Esta línea de ayuda tiene como finalidad: el rejuvenecimiento de la población activa agraria, fomentando el relevo generacional, contribuyendo a la mejora de la competitividad y dinamización del sector; el fomento del empleo en el sector agrario y de la actividad en la explotación; contribuir al mantenimiento de la población en el medio rural; evitar el abandono de las explotaciones mejorando su dimensión y permitir el mantenimiento de la actividad de la explotación, complementándola, en su caso, con otras realizadas en el medio rural; mejora de la competitividad de las explotaciones mediante la adaptación de sus producciones al mercado, el incremento de la rentabilidad de su producción e impulso de la innovación y utilización de nuevas tecnologías, mejorar el capital humano en las explotaciones, mejor capacitado profesional y empresarialmente.





Knowledge grows

Enriquece tus cultivos  
de tomate de forma  
consistente



## YaraMila™ COMPLEX

- ✓ Raíces más fuertes y mejor brotación.
- ✓ Óptimo crecimiento de la planta.
- ✓ Desarrollo de la planta mejorado en cada etapa.
- ✓ Mayor calidad y resistencia del fruto.



¡Escanea el QR y  
descubre más sobre  
este producto!



**N**  
12%

**N**  
NITRATO  
5%

**P<sub>2</sub>O<sub>5</sub>**  
11%

**K<sub>2</sub>O**  
18%

**MgO**  
2,7%

**SO<sub>3</sub>**  
20%

**B**  
0,015%

**Fe**  
0,2%

**Mn**  
0,02%

**Zn**  
0,02%

# Extremadura concentra el 58% del cultivo de la higuera de España, con 12.771 hectáreas



**E**xtremadura consolida su liderazgo a nivel nacional en el cultivo de la higuera al concentrar el 58,8% del total de higueras cultivadas en España, según los últimos datos de la Encuesta de Superficies del Ministerio de Agricultura del año 2023. En total, Extremadura dispondría de 12.771 has de higueras sobre un total de 21.719 hectáreas a nivel nacional. El cultivo ha crecido en torno a las 1.500 has en la última década en la región. Pese a la implantación del regadío en los últimos años tanto en grandes fincas con modalidades intensivas de cultivo como en pequeñas fincas familiares, el secano sigue siendo predominante en el cultivo. El 80% de los higuerales extremeños y españoles se cultivan en secano.

Hay que recordar que en la década de los años 60 del pasado siglo, el cultivo de la higuera superaba las 47.000 hectáreas en España, bajando hasta las 20.000 a mediados de la década de los 80. La entrada del regadío en muchas zonas propició en su día el arranque de higueras que curiosamente, décadas después, están siendo sembradas en terrenos de regadío.

El higo seco ha sido tradicionalmente el destino de la producción extremeña. Y también para productos complementarios como el bombón de higo o el pan de higo. Sin embargo, en los últimos años, muchas de las nuevas plantaciones y grandes pro-

yectos que han apostado por el cultivo en la región se han decantado para su comercialización como higo fresco. A ello ha contribuido el creciente interés de grandes empresas hortofrutícolas en entrar en el negocio. Las variedades Calabacita y la Cuello Dama Blanco figuran entre las mayoritarias.

## Municipios

Entre los términos municipales en los que el cultivo de la higuera es más activo destacan Guareña, Almoharín, Arroyomolinos de Montánchez, Valdemorales, Badajoz, Monesterio, Barcarrota, Salvatierra de los Barros o La Nava de Santiago entre otros, además de las comarcas de La Vera y el Jerte.

La extensión estable del cultivo, no al ritmo que otros cultivos leñosos, ha propiciado la consolidación de una estructura empresarial y cooperativa destacada en torno a la higuera como producto. De esta forma, Extremadura cuenta con conocidas marcas en el sector como Regadhigos (La Tocona y Good Fig) y Productos La Higuera en Almoharín; Valcorchero en Valdefuentes; Alfonso Cruz en Villar de Rena; Ecoficus en ecológico en Casar de Cáceres; La Dama de la Vera en Losar de la Vera; la Agrupación de Cooperativas Valle del Jerte en Valdastillas; o proyectos con nuevos modelos de plantación y desarrollo varietal como los

protagonizados por las empresas Fiki Europa en Torresfresneda, y por Figos del Fresno y Fig Olé en Villanueva del Fresno y Conquista del Guadiana. Otras empresas de gran tamaño en el sector, como Higos el Pajarero, aun teniendo su sede en Barcelona, cuenta con centros productivos en Cristina (Badajoz).

El esfuerzo inversor desarrollado por el sector de la higuera y el higo en la región ha venido acompañado del apoyo investigador desarrollado desde el Centro de Investigaciones Científicas y Tecnológicas de Extremadura (CICYTEX) en Guadajira (Badajoz). Un amplio número de investigaciones y trabajos que abarcan desde el proceso de producción y selección varietal hasta innovaciones tecnológicas para mejorar aspectos como la calidad higiénico-sanitaria en precosecha y postcosecha.

Según la responsable del área de Fruticultura Mediterránea de CICYTEX, **Margarita López Corrales**, “se trata de un cultivo con potencial para una agricultura sostenible por su biodiversidad y adaptación a diferentes condiciones climáticas y de suelo, con variedades resistentes a sequía y salinidad o exceso de sal en el suelo debido a la falta de agua”. Recientemente, CICYTEX presentó en una jornada profesional en Don Benito las variedades tolerantes a salinidad, como parte de los resultados del proyecto europeo FIGGEN en el que participa.



NOVEDAD

®

Brixton

**Brixton**®

LISTO PARA  
SER USADO



**BRIXTON**®

**¡PREPARADO, BRIXTON, YA!**

**NUEVA FÓRMULA  
PARA EL CONTROL  
DE GRAMÍNEAS**



- **Innovación:** formulado con los coadyuvantes naturales.  
→ LISTO PARA SER USADO.
- **Sistémico**, de aplicación en post-emergencia para el control de gramíneas, con rápida absorción y traslocación.
- **Control** de hierbas anuales y vivaces, incluso las resistentes a otros modos de acción.
- **Registrado** en cultivos arbóreos, extensivos y hortícolas.

[sipcamiberia.es](http://sipcamiberia.es)

Uso reservado a agricultores y aplicadores profesionales.  
Lea siempre la etiqueta antes de usar el producto y siga las instrucciones.

  
**SIPCAM**  
IBERIA



**Antonio Jesús Galán**

Área de Fruticultura Mediterránea. Instituto de Investigaciones Agrarias Finca La Orden-Valdesequera (CICYTEX)

## “Las demandas de los mercados obligan a almacenar los higos secos en la industria durante largos periodos”

**A**ntonio Jesús Galán ha defendido la tesis sobre “*Tesis: Identificación y control de agentes bióticos causantes de alteraciones en el proceso productivo del higo seco*” de gran interés para el sector. Este es un resumen de sus principales conclusiones.

“En los últimos años, la creciente demanda de higo seco ha impulsado a este sector productivo hacia una mayor profesionalización, incorporando nuevas técnicas de cultivo como sistemas de riego y marcos de plantación más intensivos. A pesar de estos avances, aún el proceso de secado y recolección se realiza generalmente de forma tradicional. Los higos sobremaduran en el árbol, caen al suelo por su propio peso donde finalizan el secado y por último son recolectados. Durante todo este proceso, los frutos quedan expuestos a diferentes agentes bióticos que pueden deteriorar su calidad. El cambio en el manejo de la higuera, junto a la falta de herramientas para el control de estas plagas y enfermedades en el higo seco, nos presenta un escenario que ha sido necesario abordar de forma integral en esta Tesis Doctoral con la finalidad de producir higos secos de excelente calidad. El objetivo fue examinar los principales agentes bióticos que alteran el higo seco en Extremadura, así como evaluar diferentes estrategias que nos permitan su control a lo largo de todo el proceso productivo.

En primer lugar, se muestrearon 18 higuerales de las principales zonas productoras de la región, con diferentes niveles de manejo (alto, medio y bajo), tanto en secano como en regadío. Los resultados mostraron que las aves fue-

ron la principal causa de daños en los higos secos, seguido de insectos y de mohos. Las especies de insectos predominantes fueron la polilla de las pasas (*Cadra figulilella*), escarabajo de los frutos secos (*Carpophilus hemipterus*) y la mosca de la fruta (*Ceratitis capitata*). En cuanto a mohos el género *Aspergillus spp.* prevaleció en todas las plantaciones estudiadas. Los análisis realizados mostraron que en las plantaciones de regadío las labores agrícolas tienen gran importancia para reducir la incidencia de daños en los frutos, mientras en secano tenían menor impacto.

En campo se estudió el uso de un sistema de mallas adaptado a la copa de la higuera y suspendido en el aire (Witty®). Este método sirve de barrera física frente a plagas y enfermedades durante el proceso productivo del higo seco además de facilitar su recolección. Se observó una disminución de frutos picados por aves, infestados por polillas y contaminados por micotoxinas. Además, algunas de las propiedades fisicoquímicas estudiadas como el color, la firmeza y el peso del fruto mejoraron.

### Proceso industrial

En el procesado industrial del higo seco el control de los insectos se realiza actualmente mediante la aplicación de fosfina. En este estudio se evaluó la eficacia de diferentes tratamientos de congelación para el control de insectos como alternativa a la fumigación con fosfina. Los periodos y temperaturas óptimas para el control total de las infestaciones fueron: -18°C 1 día, -10°C 2 días y -5°C 7 días. Estos tratamientos preservaron la calidad físicoquímica y sensorial, así como los compuestos bioactivos en los tratamientos a temperaturas de congelación inferiores a -10°C.

Las demandas de los mercados obligan a almacenar los higos secos en la industria durante largos periodos hasta someterse a las últimas etapas de producción. En este almacenamiento los higos secos son propensos a la reinfestación por diversas especies de insectos. Se llevó a cabo un estudio a escala de laboratorio de una malla impregnada con alfacipermetrina, la cual actúa como barrera física y química frente a estos. Los resultados revelaron el alto potencial de este sistema para controlar el estado larvario de algunas de las plagas de almacén más relevantes en el higo seco.

Los datos obtenidos con aplicación de las diversas estrategias de control de plagas en el proceso productivo del higo seco demuestran la mejora significativa que conlleva su implementación en la calidad higiénico-sanitaria del producto final. Podrían reducir las pérdidas causadas por daños, promover la comercialización del higo seco y fomentar la sostenibilidad del cultivo de la higuera.







# La digitalización que se toca

**30 países**  
con nuestros  
sistemas implantados



**600 clientes**  
en todo el mundo



**28.000 millones**  
de euros comercializados  
por nuestros clientes



**41.000 envíos**  
gestionados en 2023



## ERPagro

- Gestión de transformadoras y comercializadoras
- Control de costes y trazabilidad
- Apps: socios, empleados, producción

## Efemis

- Gestión agronómica integral, web y app
- Multi-territorio y con productores asociados
- Sensores, satélites, vademecum, cuaderno de campo

## Control Tower PRO

- Plataforma global e independiente
- Optimización y control de la logística
- Control de calidad y gestión del transporte

## Margaret

- Inteligencia Artificial para la agricultura
- Modelos predictivos: producción, pedidos, etc.
- Integración con múltiples dispositivos



**Rosa Hernandorena**  
Directora comercial de **Viveros Hernandorena**

## “La higuera está en auge y este año vamos a duplicar su producción”

El cultivo de la higuera tanto para breva, como para higo en fresco y en seco, está experimentando un crecimiento sostenido en los últimos años en varias regiones españolas. Un producto saludable, con numerosas propiedades, con creciente demanda en el mercado español e internacional. Contar con un material vegetal fiable, homogéneo y de calidad en los viveros es fundamental para asegurar una producción estable y duradera en el tiempo. Y que también se va abriendo, como ha ocurrido en otros cultivos leñosos, a nuevos modelos de plantación.

El pasado 9 de noviembre se celebró en la Estación Experimental Agraria de Elche un curso técnico especializado en el cultivo en superintensivo de higueras que contó con destacados profesionales, técnicos y empresas viveristas y comercializadoras del sector. Entre ellos estuvo presente **Rosa Hernandorena**, director comercial de Viveros Hernandorena (Benimodo, Valencia), para hablar sobre la apuesta de su vivero por el cultivo de la higuera.

“Nuestro vivero, que es productor y multiplicador de diferentes árboles frutales, cuenta con una comercialización media de unas 20.000 plantas de higuera al año. Hay años con 5.000, otros con más de 20.000. Hay que tener claro que si el estaquillado no sale bien bajan las ventas, pero no por falta de demanda. Es una planta en auge, de la que está casi

toda vendida. Por eso vamos a duplicar la producción anual de estaquillado de higuera para lograr el máximo de comercialización. La idea es estaquillar entre 40 a 50.000 plantas para tener asegurada una comercialización de unas 30.000 plantas cada año”.

**Viveros Hernandorena** cuenta con un portfolio varietal de higuera muy importante, en total unas 27 variedades, aunque no todas se multiplican con la misma importancia. Según Rosa Hernandorena, “las variedades que más se plantan son las brevas negras, las Albacor Colar y la Toro Sentado. Entre las tres suponen el 36% de las ventas. Por lo general las brevas tempranas y la variedad Calabacita son las que más se demandan”.

Muchos agricultores generan sus propias plantaciones de higuera con un estaquillado propio. “Son nuestra propia competencia - asegura la directora comercial de Viveros Hernandorena. Es muy importante poner en valor el trabajo del vivero desde la elección de la planta madre, el control fitosanitario,

trazabilidad, autocontrol, análisis, pasaporte sanitario, Un completo trabajo para lograr la máxima calidad sanitaria y varietal de la planta de higuera. Viveros Hernandorena cuenta con ficha técnica del producto como aval de su calidad.

Desde el año 2018, el vivero cuenta con una plantación de árboles madre en una finca propia, para asegurarse la máxima calidad del estaquillado. El proceso de plantación comienza con el estaquillado con alveolos en bandeja y después el enraizado de estaquilla. De ahí se pasa al trasplante en maceta de 1,5 litros. Este formato permite a la planta pasar el verano en el vivero perfectamente. Normalmente la planta se vende con una altura de un metro a 1,20 cm.

“Para fincas grandes -asegura Rosa Hernandorena- también ofertamos el formato de planta en maceta de 1 litro sobre pedido, que se queda entutorada con una altura de entre 40 a 60 cm. Nuestro vivero se adapta a todo tipo de agricultores y pedidos, sean grandes o pequeños”. Uno de los aspectos diferenciales en Viveros Hernandorena es su servicio logístico y de paletizado, en el que llevan trabajando desde hace 20 años y que les permite llevar sus plantas a cualquier destino sin importar el volumen. “Si quieren 20 plantas en Extremadura o La Rioja las enviamos, Si son 500 también”.







**STEEL DRUM**

# ***Conical Steel Drum***

***Packaging for the Tomato, Fruit and Vegetable Industries***

Conical drums are used around the world to safely store various food materials in a bag.

**GREIF®**

PACKAGING SUCCESS TOGETHER

[www.greif.com](http://www.greif.com)

# Una jornada explora el potencial de los frutos rojos en las comarcas de Cáceres



Arándanos



Bayas de Goji

Arándanos, frambuesas, grosellas, moras y bayas de Goji, los que más opciones comerciales tienen sobre todo en ecológico

La búsqueda de nuevos cultivos y nichos de mercados siempre ha sido recurrente en el campo. Sobre todo para diferenciarse en fechas y productos frente a una producción cada vez más masificada y homogénea. Uno de los cultivos que ha tenido más empuje en los últimos años en diversas zonas de España ha sido el de los frutos rojos, con arándanos y frambuesas a la cabeza, sobre todo en ecológico.

Recientemente, **La Vera-Campo Arañuelo Rural Innovation Hub** en Villanueva de la Vera organizó unas prácticas jornadas para dar a conocer el potencial del cultivo de frutos rojos en el norte de la provincia de Cáceres, cuyas comarcas siempre han sido muy activas en numerosos cultivos. Entre los productos que se analizaron destacan el arándano, grosella, frambuesa, mora o la Baya de Goji.

La Jornada contó con la participación de expertos de **CICYTEX** como **María Ramos**, Investigadora en el área de Fruticultura Mediterránea del **Centro de Agricultura Ecológica y de Montaña (CAEM)**, y también de la **Agrupación de Cooperativas del Valle del Jerte**, muy interesada en explorar las posibilidades comerciales de estos cultivos para ampliar su portfolio de exportación actual.

Como asegura **María Ramos**, “aunque hablamos de cultivos con necesidades diferentes, todos ellos se adaptan de manera

muy satisfactoria al norte de la región extremeña. La frambuesa es un cultivo con una larga tradición en la comarca de La Vera. Nosotros hemos estudiado la adaptabilidad a nuestras condiciones de nuevas variedades obtenidas en otros países, tanto desde el punto de vista agronómico como de mercado. También hemos desarrollado, en colaboración con la Agrupación de Cooperativas del Valle del Jerte, un programa de mejora genética para obtener nuevas variedades “extremeñas”. El programa comenzó en 2015 y ocho años después hemos obtenido 5 selecciones avanzadas con un buen potencial para ser comercializadas”.

## Zonas de montaña

Aunque su producción comercial ha sido limitada hasta ahora en pequeñas plantaciones familiares sobre todo, “los arándanos ya llevan una década cultivándose en comarcas como La Vera, el Valle del Jerte o la Sierra de Gata, asegura **María Ramos**. Es una especie que se adapta perfectamente a las zonas de montaña pero también de vega, siendo un cultivo de fácil manejo. En este cultivo también hemos realizado ensayos varietales respecto a la ventana de producción que tienen, el comportamiento agronómico, las técnicas de manejo en producción ecológica y la calidad de la fruta. Existen variedades óptimas para Extremadura tanto de producción temprana

como de media estación y tardías. El arándano aquí tiene un nicho de producción interesante entre el final de la campaña de Huelva y el comienzo de la campaña en la Cornisa Cantábrica”.

Empresas como **Arándanos Sierra de Gata** llevan tiempo también produciendo y comercializando desde Valverde del Fresno su producción en ecológico el norte de la provincia de Cáceres.

Según **Jesús López Prieto**, su gerente, “estuvimos buscando un cultivo que pensamos podía ser rentable en pequeñas extensiones y que a su vez que fuese un cultivo técnico y de difícil mecanización. Bajo estas premisas lo único que nos cuadraban eran los berries. Y tras visitar alguna explotación nos decidimos por el arándano. La adaptación ha sido muy buena en general, incluso mejor de lo que esperábamos, enfermedades que son habituales en el norte de España, aquí en Extremadura no aparecen porque hay menos humedad. Por contra, el calor puede ser un factor limitante muy a tener en cuenta en determinadas variedades. Con respecto a las dificultades, por un lado los pájaros, que nos obligan a cubrir la totalidad de la plantación con mallas antipájaros. Y por otro, las temperaturas sostenidas por encima de los 38° pueden llegar a reblandecer los arándanos”.

La producción la tienen estabilizada en torno a las 8 tn/ hectárea.





# CORIANA®

*Fatto in Italia*

## EL RENACIMIENTO DEL OLIVAR

La variedad italiana Coriana ofrece un aceite equilibrado con un alto contenido en polifenoles, más del doble que Arbequina, lo cual, aparte de estabilidad, aporta ese amargo y picante tan interesante. Un aceite excepcional tanto como monovarietal como mejorador de AOVEs muy maduros. Coriana es una variedad muy indicada para plantaciones con disponibilidad hídrica suficiente, proporcionando altas producciones de AOVE de una elevada calidad organoléptica.



UNIVERSITÀ  
DEGLI STUDI DI BARI  
ALDO MORO



# El informe del suelo agrario de TINSA destaca la transformación de fincas de cereal y frutales a olivar y almendro



La evolución del precio de la tierra para agricultura y ganadería es uno de los mejores indicadores para medir la evolución del sector y también la inversión realizada en el mismo. El “Informe de Suelo Agrario en España 2023” presentado por la tasadora Tinsa ha analizado los precios de tres millones de hectáreas cultivadas en toda España, y en cultivos muy diferentes, desde olivar hasta prados y pastizales. Las series de valor medio del suelo agrario, medido en euros por hectárea (€/ha), se han calculado desde 2008 hasta la actualidad para siete grandes categorías de cultivo (herbáceos, olivar, frutales no cítricos, viñedo, cítricos, hortalizas e invernaderos, y prados y pastizales).

## Herbáceos

En el caso de los cultivos herbáceos, el informe de Tinsa destaca en Extremadura la “transformación de fincas de cereal a viñedo, olivar y almendro en sus modalidades intensivas y superintensivas, en ocasiones impulsadas por fondos. Esto incrementa el precio de la tierra. También existen en esta zona cultivos de herbáceos en regadío, principalmente de arroz, que está mermando su producción en los últimos años pero que presenta dificultades para la transformación de la finca a otro tipo de cultivo”.

## Olivar

En el caso del olivar, cultivo que cuenta con más de 295.000 hectáreas de cultivo

en la región entre aceituna de almazara, doble aptitud y mesa, el informe de Tinsa destaca que a nivel nacional, el precio del suelo destinado a olivar presenta estabilidad en regadío y secano, este último con una ligera tendencia bajista.

El valor de este cultivo ha tendido a la estabilización tras experimentar correcciones en el periodo 2009-2016. En Extremadura, el valor medio de la hectárea de olivar es de 15.200 euros en secano y de 29.800 en regadío, sensiblemente más barato que las cotizaciones que siguen manteniendo en Andalucía.

## Viñedo

En el caso del viñedo, cultivo que cuenta con más de 80.000 hectáreas de cultivo en Extremadura, el informe de Tinsa asegura que en “2023 se registra un impacto climático que ha afectado negativamente a las producciones de viñedo, especialmente en secano, que se ha visto más afectada por la sequía. Además, el consumo de vino en España ha registrado un retroceso desde la pandemia que ha impactado al valor del suelo destinado a este cultivo en algunas zonas, aunque, en general, se mantiene estable”.

La volatilidad de las producciones a causa de su sensibilidad al clima, unida a unos precios finales que no se han podido ajustar al alza a pesar del incremento en los costes, han incrementado la presión sobre los rendimientos del cultivo. Esto impulsa al viñedo hacia una transformación de las fincas de secano en

regadío en modalidades intensivas y superintensivas. Tinsa destaca que se observan señales de “retroceso” del cultivo en Extremadura.

## Frutales hueso

En cuanto a los frutales no cítricos, de hueso, muy importantes también en Extremadura, tanto en las Vegas del Guadiana como en el Valle del Jerte, el informe Tinsa destaca que “a nivel nacional el precio del suelo presenta un impulso reciente en regadío y una tendencia continuada y ligeramente al alza en secano”.

Los precios medios de la hectárea en secano estarían en los 26.600 euros la hectárea y en 32.500 euros/has en regadío. En el caso de Extremadura, el informe destaca que los riesgos asociados a este tipo de cultivo (cambios en las preferencias de los consumidores hacia otras variedades de fruta, encarecimiento del coste de mano de obra, etc.) han conllevado casos de transformación de fincas de frutales a olivares superintensivos, siempre en regadío. Se detecta también un incremento sostenido durante varios años en el cultivo de almendros en modalidad de intensivo regadío.

En caso de prados y pastizales, a nivel nacional el valor del suelo de los prados y pastizales registra ligeros aumentos a partir de 2017 y contracción durante los dos últimos años. En el caso de Extremadura, el valor de la hectárea estaría en los 5.900 euros.





Texto: Juan José Manzanero  
Gerente de Ibertabaco Soc. Coop.

## “Se ha conseguido que el tabaco español pueda formar parte de los nuevos productos de tabaco sin combustión”

Como bien se puede percibir en estos días por las continuas manifestaciones de los agricultores y ganaderos de la región, de España y de toda Europa, el contexto en el que nos movemos es extremadamente inhóspito, con una nueva PAC que se percibe de forma negativa, con menos dinero y más requerimientos, con una falta de medios de producción que hace que las producciones actuales sean inferiores a las que se obtenían tiempo atrás, a lo que se suma la escasez de mano de obra disponible y la falta de relevo generacional.

Más concretamente para el tabaco, el pésimo contexto general se acentúa con dos iniciativas legislativas más, la Ley sobre medidas de prevención y lucha contra el fraude fiscal que introdujo una disposición adicional para el control de los movimientos del tabaco, con un reglamento de aplicación de enero de 2023 que pone a los agricultores en la diana del servicio de aduanas de la AEAT y que ni los miembros de las fuerzas del orden tienen clara su aplicación. La lucha contra el comercio ilícito de esta forma, actividad ilegal a todas luces, pone en serio riesgo la producción legal y normal de los cultivadores ya que las sanciones previstas son absolutamente desproporcionadas.

Por otro lado, la iniciativa puesta en marcha por el Ministerio de Sanidad, el Plan Integral para la lucha y control del tabaquismo (PIT). Se ha elaborado sin tener en cuenta el impacto negativo irreversible sobre nuestra actividad económica.

Entendemos que la lucha contra el tabaquismo y la sostenibilidad del cultivo de tabaco en España son objetivos compatibles y que resulta necesario que el PIT se realice de manera consensuada con voces relevantes, y se realice teniendo en cuenta los datos, la evidencia científica y la experiencia en otros países para evitar consecuencias indeseadas.

A pesar de este contexto, el sector ha seguido desarrollando iniciativas para estar a la cabeza de la sostenibilidad y así, se ha conseguido que el tabaco español pueda formar parte de los nuevos productos de tabaco sin combustión. Es un hito muy relevante ya que se trata de un nuevo mercado con un alto crecimiento y en el que las compañías manufactureras han confiado para el futuro de un mundo sin humo.

Esta buena noticia se suma a la nueva situación del mercado mundial de tabaco, con producciones por debajo de la demanda, sin stocks en los almacenes, lo que hace que los precios sean ahora muy atractivos para los cultivadores y que, si se consigue llevar los rendimientos por

hectárea a unos niveles adecuados, la actividad de la producción volverá a alcanzar niveles de rentabilidad suficientes para mantener el sector y atraer a los jóvenes.

Después de la catastrófica cosecha del 2023 que supuso una reducción del 50% del volumen contratado, por las lluvias de la segunda quincena de mayo y primera de junio que causaron daños irreparables en el cultivo, parece que las perspectivas para la campaña 2024 estarán marcadas por una mayor disponibilidad de tierras derivada de una posible flexibilización de la PAC, y por una consolidación de los precios pagados en 2023 que alcanzaron cifras no imaginables en España hace dos o tres años. También esta siendo importante y se está poniendo mucho esfuerzo en la obtención de una autorización excepcional para el uso de 1,3-Dicloropropeno como fumigante para el control de los nematodos, a día de hoy denegado por el Ministerio de Agricultura español, imprescindible para recuperar los rendimientos del pasado.

Todo esto apunta a que se mantenga una superficie en torno a las 6.000 has del 2023, si bien el resultado lo conoceremos en estos días, en los que se están negociando los contratos con las empresas transformadoras que están pidiendo cantidades entre 20.000 y 22.000 Tons. de la variedad Virginia y cantidades crecientes de Burley E que ahora se está volviendo un cultivo muy atractivo por su alta demanda en el mercado.





## Caja Rural de Extremadura y Aeceriber colaborarán para impulsar el porcino ibérico

Ambas entidades firman un convenio de colaboración para promover actuaciones que defiendan los intereses de esta raza porcina

**C**aja Rural de Extremadura y la Asociación Nacional de Criadores de Cerdo Ibérico (Aeceriber) han suscrito un convenio de colaboración para impulsar y apoyar al sector del porcino ibérico en la región. El convenio, rubricado por el presidente de Caja Rural de Extremadura, **Urbano Caballo**, y la presidenta de Aeceriber, **Lucía Maesso**, tiene como objeto “colaborar de forma conjunta en la difusión de actuaciones destinadas a desarrollar aquellas iniciativas que impliquen estimular al porcino ibérico”, un sector con mucho peso en el tejido agroganadero de Extremadura.

Caja Rural de Extremadura contribuirá al desarrollo de jornadas técnicas y formativas que traten de asuntos de interés para el sector, así como en la celebración de

otro tipo de eventos o actividades similares organizadas por Aeceriber y patrocinadas por la entidad de crédito cooperativo. En el marco de este convenio, que tiene vigencia de un año renovable con el acuerdo de las partes, se desarrollarán también iniciativas que fomenten la investigación en la mejora de la raza porcina ibérica.

**Urbano Caballo**, presidente de Caja Rural de Extremadura, ha subrayado que esta nueva colaboración supone un paso más en el apoyo que la entidad brinda a aquellas asociaciones, proyectos o iniciativas que trabajan en favor del sector primario y del mundo rural en la región. “El convenio con Aeceriber viene a reforzar nuestro compromiso con el campo extremeño, en este caso para promover una de las razas más significativas para el Extre-

madura como es el porcino ibérico”, destacaba. Por su parte, **Lucía Maesso** ha agradecido a Caja Rural de Extremadura su apoyo en la defensa de los intereses de la raza porcina ibérica.

### Apoyo al sector ganadero

Caja Rural de Extremadura tiene un apoyo decidido con el sector ganadero de Extremadura puesto que, además de este convenio rubricado hoy con Aeceriber, también tiene suscritas otras colaboraciones con entidades como son IGP Carne de Vacuno de Extremadura, IGP Cordero de Extremadura, Caballos de Pura Raza Española (AECCPRE), raza vacuna charolesa (UCHAE), Lonja Agropecuaria de Extremadura o la Asociación Nacional de Raza Retinta (ACRE), entre otras.

## DO Ribera del Guadiana entrega las Tijeras de Oro, Plata y Bronce a los mejores podadores de la región



**L**a Denominación de Origen Ribera del Guadiana ha dado a conocer a los ganadores del III Concurso de Poda con el que se premia a los mejores podadores de la comunidad autónoma, en un evento celebrado en la Finca el Toril, con el patrocinio de Caja Rural de Extremadura.

En esta edición, que ha contado con una treintena de participantes, el ganador ha sido **Pedro Vacas Ramos** que se ha hecho con la “Tijera de oro” como mejor podador de Extremadura. Ha dado las gracias por el premio y ha destacado la importancia de que se reconozca a los

agricultores en su labor, muchas veces poco conocida.

La tijera de plata ha recaído en **José María Sánchez Suárez**, mientras que la tijera de bronce ha sido para **Manuel Llanos García**. También se ha realizado una mención especial, en este caso para el podador **Vicente Taverro**, que se ha situado en cuarta posición.

Desde la organización se ha destacado el gran nivel mostrado por todos los podadores y que ha hecho que la elección de los ganadores haya sido muy complicada. El presidente de Caja Rural de Extremadura, **Urbano Caballo**, ha destacado la

labor fundamental de estos profesionales para un sector también fundamental, puesto que, como ha recordado, es el tercer cultivo con más hectáreas en Extremadura (90.000) y cuenta con más de 15.000 viticultores registrados, superando la producción de 3,3 millones de hectólitros anuales con el 1% de la producción mundial y el 8,7% de la producción nacional.

La presidenta de la DO Ribera del Guadiana, **María Luisa Regaña**, ha defendido una viticultura sostenible y que haga frente a los retos del futuro y a las nuevas tendencias de consumo.





# La “agricultura de carbono”, una oportunidad de mercado para el campo extremeño

La UE avala prácticas como las nuevas cubiertas vegetales, la agricultura de conservación, los barbechos mejorados, mejoras en las rotaciones o cambio de herbáceos a leñosos

Las prácticas para facilitar el secuestro de carbono y reducción de las emisiones desde el suelo mediante certificados reconocidos de alta calidad ya cuentan desde hace pocas semanas con un marco de certificación estable dentro de la Unión Europea. Que puede tener un impacto muy importante para determinadas actividades agrícolas. El pasado 19 de febrero el Consejo y el Parlamento Europeo alcanzaron un acuerdo político sobre el reglamento que establece el primer marco de certificación para las remociones de carbono a nivel europeo, el llamado **Certification Framework for Carbon Removals (CFCR)**.

Juan Sagarna, director del departamento de Sostenibilidad, Calidad e Innovación de Cooperativas Agro-alimentarias de España, ha analizado en detalle todo lo que puede suponer para el sector agrario dicho acuerdo y sobre todo las prácticas que se pueden ver más beneficiadas. Uno de los aspectos claves del acuerdo es que se trata de prácticas voluntarias y no obligatorias para los sectores que pueden estar más interesados en este tipo de actuaciones para facilitar el secuestro de carbono y la reducción de emisiones.

## Cuatro actuaciones

Según Juan Sagarna, se diferencian cuatro tipos de actuaciones que generarían unidades o certificados diferentes, cada uno de ellos podrían ser utilizados para su

valorización en distintos mercados, esquemas, iniciativas, que aún están por concretarse:

- Certificados obtenidos por la eliminación permanente de carbono (almacenamiento de carbono atmosférico o biogénico durante varios siglos).

- Certificados obtenidos por el almacenamiento temporal de carbono en productos duraderos, como los materiales de construcción biogénicos como la madera o similares, con una duración mínima de 35 años.

- Certificados obtenidos por el almacenamiento temporal de carbono procedente de la agricultura o silvicultura de carbono. Algunas de las prácticas interesantes en España podrían ser la restauración de bosques y suelos, las nuevas cubiertas vegetales, la agricultura de conservación, los barbechos mejorados, mejoras en las rotaciones, cambio de herbáceos a leñosos, aunque el alcance de las mismas se trabajará por grupos de expertos durante 2024.

- Certificados obtenidos por reducción de las emisiones vinculadas al suelo (procedentes de la agricultura de carbono), que incluyen la reducción de las emisiones de CO<sub>2</sub> (menor uso de diésel y energía en las labores agrícolas) y óxido nitroso (gestión de la fertilización) derivadas de la gestión del suelo.

Los agricultores pueden obtener los dos últimos certificados mediante prácticas de

agricultura de carbono. El beneficio de estas prácticas debe durar al menos cinco años para ser certificadas. El Reglamento insiste que no deben dar lugar a la adquisición de tierras con fines especulativos que afecten negativamente a las comunidades rurales.

Hay que tener presente que “las actividades que ya almacenan carbono en la actualidad no están incluidas en el ámbito de aplicación del Reglamento a partir del año de referencia que se determine. Esto aplica a la biomasa agrícola o forestal ya presente de forma permanente o periódicamente en los cultivos anuales. Sólo lo estarán aquellas que impliquen secuestro adicional respecto de las líneas base que se establecerán, y también respecto a ese año de referencia. Quedan excluidos también los proyectos de energías renovables”, aclara Sagarna.

Para 2026, la Comisión debe elaborar un informe sobre la viabilidad de incluir en el futuro las actividades de certificación que den lugar a la reducción de emisiones de la fermentación entérica y la gestión del estiércol (NH<sub>4</sub>-Metano). Según Sagarna, “la buena noticia es que el acuerdo no pone limitaciones para amortizar el formato de certificados, si se generan, las prácticas llevadas a cabo en los ecorregímenes. Rotaciones, cubiertas vegetales, y agricultura de conservación tienen un gran potencial secuestrador en los suelos minerales españoles”.

**Darío Pérez**

Responsable de Naturmet (División de Biometano del Grupo Oleofat)

## “Extremadura produce suficientes residuos agroganaderos para alimentar un parque de plantas de generación de gas renovable”



Planta de biometano en Ólvega (Soria)

### **¿Cuál es el potencial de Extremadura en relación a la producción de biometano con recursos agroganaderos?**

Extremadura cuenta con un potencial interesante debido a la gran cantidad de residuos generados a partir de las actividades agroganadera e industrial. Además, la actividad del sector primario genera a día de hoy suficiente cantidad de residuos como para alimentar un parque de plantas de generación de gas renovable. Pero también algunas plantas de biometano tienen la capacidad de tratar lodos de depuradoras de aguas residuales o el llamado FOR-SU (Fracción Orgánica del Residuo Sólido Urbano), aunque una parte de estos residuos y subproductos suponen un problema para su transformación en biofertilizantes.

Es en este potencial de Extremadura de generar subproductos y residuos a nivel local donde aparece la oportunidad para el sector primario con este tipo de instalaciones, pues su gestión se va a producir también a nivel local. Los residuos y subproductos de este tipo de instalación siempre proceden de un radio máximo de 40-60 km por dos motivos: el primero es ambiental, pues a mayor distancia mayor huella de carbono necesaria para producir el biometano. El segundo es económico, pues a mayor distancia, mayor coste derivado del transporte. Extremadura cuenta con una red de gas de primer nivel para la inyección, así como actividad económica capaz de absorber el gas renovable que estas plantas generan.

### **¿Cuáles serían los cultivos y ganadería con más valor para esta actividad?**

Una planta de biometano puede funcionar con mono digestiones (se tratan uno o dos tipos de residuos o subproductos) o codigestiones, donde se tratan más tipos de residuos o subproductos.

Desde **Naturmet** entendemos este tipo de proyectos no sólo desde el punto de vista de sostenibilidad ambiental al producir gas renovable, biofertilizante y el tratamiento de residuos, sino desde un punto de vista de sostenibilidad social y económica. Esta perspectiva nos lleva a tratar el residuo generado a nivel local, tratando residuos y subproductos que suponen una problemática concreta y que se dan en una zona muy específica.

Así pues, el potencial en Extremadura es muy diverso, según la zona donde se localice el proyecto. Nuestros proyectos tratan residuos y subproductos como el alperujo, el alpechín, los purines, los estiércoles de gallina, cerdo o vaca, así como otros desechos procedentes de las industrias agrarias y cárnicas como la industria del tomate. De esta manera conseguimos atajar algunos problemas locales como la quema de mata de tomate de los campos o la eliminación de algunas balsas actuales de purín.

### **¿Las empresas y cooperativas comienzan a ver ya la gestión de los residuos como una oportunidad y no como un problema?**

Por supuesto; existen actividades en el ámbito ganadero o agrario que llevan a

cabo pymes extremeñas gestionadas por familias que ante las nuevas regulaciones ambientales como la prohibición de la quema de la mata de tomate o la limitación de las emisiones en las balsas de purín, suponían un problema ambiental y económico. Este riesgo lastra la viabilidad económica y ambiental de muchas de estas pequeñas empresas.

Las plantas de biometano, que en Europa llevan décadas solucionando este tipo de problemática con los residuos, les va a aportar una solución, mitigando este riesgo, eliminando costes e incluso, en algunos casos, suponiendo nuevos ingresos. Entre nuestros proveedores también existen grandes empresas de referencia en el tejido industrial de la alimentación y bebidas, que son líderes en Extremadura y España.

### **¿El biogás generado podría abaratar la factura energética de empresas agro y cooperativas?**

Sin duda ser menos dependientes del gas que se compra fuera de nuestras fronteras va a suponer una rebaja cuantiosa en la factura energética. Este gas, al ser renovable y sostenible, supone una rebaja en las obligaciones del mercado de comercio de emisiones a los que algunas empresas extremeñas están sometidas, ya que pasarán de emitir gases de efecto invernadero al quemar gas natural de origen fósil a no emitir nada debido a que estarán quemando gas natural renovable, o biometano, que es lo mismo.



# “Apoyamos la digitalización de agricultores y ganaderos”

Texto: **Lorena Ruíz Ponce**  
Directora Negocio Agro-Santander España



En 2023, **Santander** apoyó al sector agroalimentario con 4.325 millones €, un 3% más que el año anterior. La contratación de préstamos focalizados en la inversión en digitalización e innovación para hacer las explotaciones más eficientes y competitivas y los préstamos para la transformación de fincas a cultivos más rentables, junto con las líneas de financiación a corto plazo como los anticipos PAC, créditos campaña o compra de insumos, fueron algunos de los productos más demandados por los más de 425.000 clientes con los que el banco cuenta en este sector en España.

De la misma forma, **Santander** ha continuado reforzando su apuesta por el sector

con la remodelación de sus oficinas y ha alcanzado las 125 sucursales especializadas en el Negocio Agro en España. Estas oficinas cuentan con un corner agro específico para atender a agricultores y ganaderos mediante un especialista dedicado exclusivamente a este sector.

Recientemente, el banco ha lanzado la campaña de la PAC 2024, con un importe de 1.100 millones de anticipo preconcedido a un total de 60.000 clientes. Esta campaña está centrada en dos aspectos: apoyar la digitalización de agricultores y ganaderos y asesorarles con el fin de que puedan llevar a cabo una agricultura más sostenible y cumplir así la normativa europea. El Cuaderno de Campo Digital se

consolida como principal eje de la labor diaria de agricultores y ganaderos, que Santander trata de facilitarles por cuarto año consecutivo.

En 2023, **Santander** ha lanzado AVANIS y se ha convertido en la primera entidad financiera española que pone en marcha una plataforma digital integral destinada a agricultores, ganaderos y al resto de empresas y participantes del sector, para impulsar su competitividad y rentabilidad con modelos de negocio más eficientes y sostenibles, un ecosistema digital abierto que ayuda a crear conexiones y facilita la interacción entre todos los intervinientes de la cadena de valor agroalimentaria. ([www.avanis.es](http://www.avanis.es))



## CICYTEX inicia el plan de estimación de calidad de corcho para la campaña 2024

Hasta el próximo 31 de mayo, el Centro de Investigaciones Científicas y Tecnológicas de Extremadura (CICYTEX) pone a disposición de propietarios y gestores de alcornoques un servicio de estimación de calidad de corcho en campo (Plan de Calas), dirigido por técnicos especializados en muestreo forestal y descorche del Instituto del Corcho, la Madera y el Carbón Vegetal (ICMC). La finalidad de este servicio es conocer la calidad media del corcho de una finca antes de que comience la saca. También, permite hacer una valoración del estado general de la parcela desde un punto de vista sanitario, productivo y de gestión. Este doble diagnóstico puede uti-

lizarse como referencia en las operaciones de compra-venta de corcho de la campaña en curso.

Para solicitar el Plan de Calas se ha habilitado un espacio en el portal web de CICYTEX (Trámite Plan de Calas) con la documentación necesaria para su tramitación, así como información sobre la metodología de trabajo empleada.

Una vez formalizada la solicitud, un equipo del Instituto se desplazará hasta la explotación para recoger muestras de corcho de 75 alcornoques seleccionados previamente, aplicando un método de muestreo diseñado por el propio centro. Dichas muestras, denominadas “calas”, tienen un tamaño aproximado de 12x12 centíme-

tros. En campo también recopilarán datos sobre el uso del suelo, plagas y enfermedades, podas, descorches anteriores, etc. Posteriormente, las calas se trasladarán al laboratorio forestal de ICMC para su tratamiento y análisis. Una vez procesados los datos obtenidos, los solicitantes recibirán un informe técnico sobre la calidad del corcho de la finca y otro sobre su estado selvícola. Estos documentos se completan con recomendaciones para mejorar ambos aspectos. Los muestreos comenzarán previsiblemente a principios del mes de abril, ya que el ciclo biológico de los alcornoques se ha adelantado aproximadamente tres semanas debido a las condiciones meteorológicas.



# Empresas productoras, Cicytex y Universidad de Extremadura elaboran un manual de buenas prácticas en el cultivo del castaño

Un cultivo estratégico en las comarcas de las Villuercas, La Vera y el Valle del Jerte

El cultivo del castaño ha sido tradicionalmente muy importante en varias comarcas de Extremadura, como la de las Villuercas, el Valle del Jerte y La Vera. Un cultivo que gracias a las cotizaciones del fruto en las últimas campañas ha vuelto a crecer con nuevas plantaciones. Y que se enfrenta a nuevos desafíos en materia fitosanitaria -como el chancro- pero también en cuanto a la comercialización tanto en fresco como en nuevas presentaciones, tanto para el mercado nacional como para los grandes mercados de consumo como Italia.

Para ayudar a los productores en su día a día en sus explotaciones de castaños, se ha editado recientemente el *Manual de Buenas Prácticas en el Cultivo del Castaño en Extremadura* que ha sido elaborado por el grupo Operativo **GO CASTANEA** en el marco de un proyecto de innovación, en el que han participado la Asociación de Productores de Castañas de Villuercas, la Agrupación de Cooperativas Valle del Jerte, Grupo Alba Int. y la Sociedad Cooperativa del Campo de Navaconcejo; y como entidades dedicadas a la investigación: CICYTEX, dependiente de la Consejería de Educación, Ciencia y Formación Profesional de la Junta de Extremadura, y la Universidad de Extremadura.

El objetivo de este proyecto es mejorar las explotaciones y el estado fitosanitario del castaño con el fin de recuperar la superficie tradicional de este cultivo en la región. Para ello, se han realizado ensayos en parcelas demostrativas orientados a la caracterización de variedades a diferentes altitudes y en distintas comarcas (Villuercas, Valle del

Jerte y La Vera); se han desarrollado protocolos para el control biológico de la enfermedad del chancro. También se han ensayado prácticas culturales para incrementar la resiliencia de los castañares frente al cambio climático.

El *Manual de Buenas Prácticas en el Cultivo del Castaño en Extremadura* pretende ser una guía completa para la revalorización de los castañares en Extremadura. Se estructura en fichas divulgativas con resultados de diferentes trabajos de investigación y recomendaciones para la gestión y manejo de este cultivo: variedades más idóneas, necesidades hídricas y estrategias de riego, manejo sostenible del suelo, modelo de cultivo en un sistema agroforestal, y el control de las principales enfermedades que afectan a esta especie, el chancro y la tinta del castaño, causantes de importantes pérdidas en los árboles y en su producción.



## Problemas fitosanitarios

Respecto al chancro del castaño, que es una enfermedad causada por el hongo *Cryphonectria parasitica* para la que no existen tratamientos químicos curativos autorizados, en el manual se explica la metodología, desarrollada por el área de Protección Vegetal de Cicytex, para el control de esta enfermedad con cepas hipovirulentas.

Esta metodología consiste en aplicar cepas del mismo hongo (*Cryphonectria parasitica*), que han perdido su patogenicidad al haber sido infectadas previamente por un virus. Estas cepas, denominadas hipovirulentas, se aplican a los castaños enfermos para que transfieran el virus a las cepas que están causando enfermedad en los árboles, haciendo que pierdan su capacidad de hacer daño y deteniendo el avance de la enfermedad. Se han aplicado tratamientos experimentales en campo con buenos resultados preliminares. Se trata de un método de control biológico y respetuoso con el medio ambiente.

Por otra parte, en este manual se especifica que el castaño es un cultivo sensible a la falta de agua sobre todo en la época estival. Aunque no se pueden establecer reglas generales ya que la necesidad de agua y riego es muy variable (dependiendo de la altitud, tamaño de copa, marcos de plantación, ciclo de la variedad, etc); sí se proporcionan unas pautas para poder determinar las cantidades a aplicar y cómo distribuirlos: sistemas de riego, cuándo regar, y cómo conocer el estado hídrico de los árboles de una plantación.



# Un tomate de industria digital

Más rendimiento, mayor calidad, menores costos, sostenibilidad mejorada y un reconocimiento de marca sobresaliente como proveedor líder. Estos son los resultados tangibles que los productores de tomate de industria están alcanzando gracias a **Efemis**, el avanzado sistema digital desarrollado por **His-patec** para la agricultura, especialmente diseñado para optimizar cada etapa del cultivo de tomate de industria.

Directores de producción e ingenieros agrónomos ahora cuentan con una herramienta poderosa que les permite gestionar y tomar decisiones en tiempo real en cada fase del cultivo.

En primer lugar, **Efemis** facilita la planificación de la campaña al ofrecer diversos ciclos de cultivo adaptados a las características específicas de cada parcela, permitiendo estimar con precisión el momento y la

cantidad de la cosecha para coordinar eficientemente las operaciones con otros departamentos productivos y comerciales. Una vez que la actividad está en marcha, el sistema de **His-patec** simplifica la interacción con viveros para la gestión de semillas y plántulas, así como con el personal y la maquinaria responsables de la plantación. Toda esta información se presenta en paneles de control que monitorean en tiempo real tanto la planificación como la situación actual, considerando diversas variables como la especie, la variedad y la parcela.

**Efemis** también ofrece un seguimiento detallado del cultivo, supervisando el crecimiento y la salud de las plantas, así como las condiciones ambientales, plagas y enfermedades. Los responsables pueden gestionar recomendaciones y tareas relacionadas con la fertilización, el riego y la salud vegetal.



Finalmente, durante la temporada de cosecha, todas las actividades, órdenes de trabajo y mediciones de productividad de maquinaria se convierten en datos fundamentales para los paneles de control que proporcionan seguimiento detallado de la recolección, comparándolo con lo planificado y estableciendo conexiones directas con las fábricas de destino.

Ha llegado el momento de dar el siguiente paso en la producción de tomate de industria. Con **Efemis**, ese futuro ya es una realidad.



## El futuro del maíz en España: analizando la situación extremeña

### Datos históricos y previsión:

Año 2021: Badajoz: 24.340 ha y Cáceres: 17.849 ha Total: 42.189 ha

Año 2022: Badajoz: 8.630 ha y Cáceres: 11.640 ha Total: 20.270 ha

Año 2023: Badajoz: 9.900 ha y Cáceres: 12.400 ha Total: 22.300 ha

Año 2024: Badajoz: 10.890 ha y Cáceres: 13.640 ha con un total: 24.530 ha.

Para obtener altos rendimientos, recomendamos sembrar la variedad de maíz **KWS POSEIDO** es un híbrido ciclo 700 que se adapta perfectamente a la zona de Extremadura donde destaca por su alto potencial productivo, vigor de emergencia y su sanidad de tallo, esta variedad es también muy valorada por su doble aptitud grano/silo.

Otro híbrido de ciclo 700 pero adaptado a las zonas donde tenemos una alta presión de araña roja la recomendación que hacemos es **KWS KEFIEROS**, ya que este

híbrido presenta una barrera genética al ataque de araña roja y cicadela, demostrando su estabilidad de producción año tras año. También está disponible en versión Yieldgard en las zonas donde exista una alta presión de taladro **KWS KEFIEROS YG**.

Si buscamos una alta producción, pero en ciclo más corto para una siembra más tardía, la variedad que recomendamos es **KWS PRIMATO** este híbrido ciclo 600 muestra la nueva genética con un alto rendimiento para su ciclo. Con **KWS PRIMATO** podemos tener gran flexibilidad en la fecha de siembra sin perder producción.

Si lo que necesitamos un híbrido todo terreno ese es **KWS KERUBINO** muestra una gran estabilidad de rendimiento en todos los tipos de terrenos año tras año, un híbrido rústico y productivo, que siempre responde.

Respecto a la superficie de maíz grano a nivel nacional se observa una disminución de superficie de 61.400 ha, hemos pasado de 314.300 ha en la campaña 2023 a una superficie de 252.900 ha en la campaña de 2024 lo que se traduce en un 19,5% menos de superficie. Esto es debido a grandes rasgos a la rotación de cultivos de la PAC y a problemas de disponibilidad de agua en algunas zonas de la Península Ibérica. (Fuente: MAPA).

Centrándonos en Extremadura, ésta es la evolución de la superficie de los últimos tres años y su previsión de superficie para el año 2024, se estima que pueda aumentar un 10% al no presentar este año restricciones en los recursos hídricos.



Marco Antonio Calderón  
Gerente de Iberwool Spain

## “Los almacenes están llenos de lana pero no hay demanda ni precio”

El sector de la lana es un complemento muy importante para el sector ovino extremeño. Sin embargo, en los últimos años, la cotización del producto en los mercados internacionales ha caído de forma significativa. La escasa utilización de la lana por parte de los grandes fabricantes de textil mundiales unido a otros factores como los del cierre del mercado chino, uno de los principales compradores de lana extremeña, han sido claves en esta pérdida de rentabilidad.

Según datos del Ministerio de Agricultura, Extremadura es la mayor productora de lana en España con más de 6.000 toneladas en una campaña de esquila normal, suponiendo más del 27% del total nacional por delante de Castilla y León y Andalucía. Con la singularidad de destacar sobre todo en lana de tronco merino, la más apreciada del mercado, y en lana fina, que se da en el suroeste español.

Marco Antonio Calderón ha sido en los últimos más de años una figura clave en el mundo cooperativo del ovino y la lana, especialmente como responsable de Comercial Ovinos, la cooperativa creada para comercializar lana con sede en Villanueva de la Serena.

### ¿Por qué cambiar Comercial Ovinos por Iberwool Spain?

Tras no llegarse a un acuerdo de comercialización conjunta entre Comercial Ovinos y las dos mayores empresas privadas del sector de lana en la región -Digaisa en

Castuera y Lanás Extremadura en Trujillo- decido salir de Comercial Ovinos y gestionar Iberwool Spain, empresa con sede en Mérida creada conjuntamente por Digaisa y Lanás Extremadura. Yo era partidario que Comercial Ovinos llegara a un acuerdo de comercialización con Iberwool, porque creo que sería beneficioso para la lana extremeña en su conjunto. Pero por distintas razones no pudo ser y por ello decido dar un paso al frente y entrar en Iberwool, que me ofrecía entrar como accionista y no solo como empleado. Nuestra empresa tiene un volumen similar al de las cooperativas en comercialización de lanas. No descartamos en el futuro llegar a acuerdos”.

### ¿En qué momento se encuentra el sector de la lana?

Con mucha incertidumbre. Es curioso cómo se habla siempre de la lana como producto natural, sostenible, reciclable... pero a pesar de estas grandes ventajas se trata de un producto en desuso, con una producción mundial por encima del consumo que ha provocado una caída muy importante de los precios. Desde un año antes de la pandemia los precios fueron cayendo y hoy están hundidos. Si ves los gráficos de las subastas de lana en Australia, los precios no han parado de bajar. Se habla de su futuro en el desarrollo de otros usos alternativos pero a día de hoy la importancia del sector textil es la clave. Y no hay demanda. Y los almacenes están lle-

nos. A día de hoy, y es duro decirlo, la lana vale entre poco o nada. En el caso de las lanas inferiores, incluso hay que pagar para que se la lleven del campo.

### ¿Por qué los grandes fabricantes textiles usan muy poco la lana en sus colecciones?

Es verdad que un pequeño guiño de los grandes fabricantes hacia las prendas de lana serviría para enderezar un poco el mercado. Pero no lo hacen. Quizás sobre todo por comodidad. Van sobre todo a los acrílicos, más sencillo, y al algodón, más homogéneo. La lana es un producto más artesanal, vivo, donde es más complicado lograr prendas similares.

### China era un mercado clave para la lana extremeña. ¿Qué ha ocurrido?

Era el mercado clave para la salida de las lanas españolas. Pero en septiembre de 2022 cerró por el tema de viruela ovina, dejando contenedores ya listos en el barco, y desde entonces el sector está haciendo esfuerzos porque el mercado vuelva a abrir.

### ¿Sigue habiendo una industria de la lana en España y Europa?

Esta situación de crisis nos ha cogido con el pie cambiado. Ya casi no quedan lavaderos o industrias textiles para transformar la lana en Europa. Han cerrado. Traer la lana procesada ya desde terceros países como Túnez, Turquía o la propia China sale más barato.



# BBVA

Creando Oportunidades

## El campo requiere paciencia. La PAC no.

**Domicilia tu PAC en BBVA  
y recíbela cuando más lo necesitas.**

**Además, obtén financiación para tu negocio, sin comisión de apertura.**



Puedes domiciliar tu PAC en BBVA hasta el **30/04/2024**, y solicitar el anticipo de la ayuda con **Anticipo PAC**, sin comisión de apertura. Financiación sujeta a previa aprobación por parte de BBVA. - **Ejemplo Anticipo PAC** de 22.000 € contratado el 02/02/2024 con amortización total el 15/12/2024. Comisión de apertura 0 €; TIN variable (Euribor 3 meses +1.5 %): 5,4 %, **TAE del 5,512 %**. Total a devolver 23.036,20 €. Pago cuota trimestral: 1º cuota 297 €, siguientes 2 trimestres 303,60 € en concepto de intereses y una cuota final 22.132,00 € una vez recibida la ayuda en cuenta. **\*Promo bono carburante 50 €** por domiciliaciones en cuenta BBVA de la subvención de la PAC por importe superior a 3.000 €, a disfrutar en estaciones de servicio del Grupo Repsol. El valor bruto del bono es de 60 €, (sujeto a retención fiscal del 19 % que será asumido por el Banco). BBVA no se hace responsable de posibles cambios legales en materia tributaria.

# La stevia ecológica de **Biostevera**, a la conquista del mercado alemán y centroeuropeo desde La Vera



Las comarcas de la zona norte de Cáceres han sido, gracias a sus fértiles terrenos, disponibilidad de agua y climatología, idóneas para probar distintos cultivos poco conocidos o desarrollados en Extremadura. Esto es lo que ha ocurrido hace más de una década con la empresa **Biostevera** en Villanueva de la Vera, donde cuenta con 35 hectáreas de cultivo de Stevia en ecológico.

Lo que comenzó en el año 2012 como una pequeña plantación de Stevia para el mercado de infusiones en Alemania, se ha convertido hoy en día en la mayor productora de Europa de *Stevia Rebaudiana Bertoni* en ecológico.

“La planta se adapta muy bien al terreno y clima de La Vera. Se suele plantar a primeros de abril, dependiendo de las lluvias, con dos o tres recolecciones por temporada. La planta tiene un ciclo de cinco años. Estamos consiguiendo unos 1.300 kilos/hectárea. Es una alternativa sana al azúcar, antibacteriana y antioxidante, y que ayuda a regular el azúcar en los diabéticos. Esta planta, originaria del Paraguay, que gracias a su composición a base de steviosidos y glicosidos se ha convertido en una alternativa al azúcar. hace el endulzante perfecto. Debe su denominación *Stevia Rebaudiana Bertoni*, al marino español Pedro Esteve, y a los botánicos italianos, Rebaudio y Bertoni”, nos comentan desde **Biostevera**.

El mercado alemán y centroeuropeo sigue siendo clave para **Biostevera**, ya que el consumo de productos ecológicos en ellos sigue por encima de la media. Recientemente, **Biostevera**, ha estado presente en febrero en la Feria BIOFACH de Nuremberg (Alemania), considerada la mayor del mundo para alimentos ecológicos.

La compañía trabaja en estrecha colaboración con agricultores asociados de la región, ofreciendo a estos una alternativa sostenible y rentable al cultivo convencional. La transformación de los terrenos convencionales a ecológicos es parte fundamental de la visión cultural y social de **Biostevera**, contribuyendo al desarrollo de la comarca de la Vera.

## Proyectos innovadores

La Stevia es el endulzante natural alternativo al azúcar, con propiedades únicas basadas en sus componentes de steviosidos y glicosidos de steviol. **Biostevera** busca no solo destacar la importancia de la Stevia en el ámbito internacional, sino también compartir sus proyectos con el Centro Tecnológico Agroalimentario Extremadura (CTAEX), consolidando la posición de la empresa como referente en la producción sostenible de alimentos.

**Biostevera** ha liderado proyectos significativos como “*Stevia Ecoextract*”, que buscaba obtener el primer extracto de Stevia

ecológico/biodinámico con certificación europea. Aunque el objetivo global fue reformulado, se logró obtener una infusión seca de Stevia, un paso importante hacia la integración en la cadena de valor de la Stevia y el acceso al mercado centroeuropeo.

Otro proyecto destacado es “*Inostevia*”, que se centra en la identificación y evaluación de la presencia y estabilidad de inosítoles en la Stevia. Según CTAEX, los resultados obtenidos muestran avances significativos en la caracterización sensorial de los extractos, demostrando su potencial glucosa-modulante y su aplicación en productos derivados de la Stevia. Uno de los productos más novedosos es **Stevia Instant**, extracto de la planta entera. Es perfectamente soluble y mantiene todo el dulzor de la planta. Es 80 veces más dulce que el azúcar al contrario que la convencional, que lo es hasta 300 veces más y resulta muy empalagosa. Tiene un sabor más neutro y su color es verde frente al blanco de la convencional. Está regulado como alimento no como edulcorante. La idea de la empresa es que llegue a la industria agroalimentaria extremeña, española y europea. En sectores como el de las bebidas, bollería, panadería o incluso el del tomate frito de las Vegas del Guadiana. También cuenta con el producto **Pure Stevia** en líquido.





## Extremadura es la región número 11 en bodegas pero la segunda en hectáreas de viñedo y producción de vino

Las bodegas extremeñas no han parado de ganar dimensión en volumen durante los últimos años. Los datos del Directorio Central de Empresas (DIRCE) del INE así lo demuestran al contener un total de 121 bodegas en el epígrafe de “elaboración de vinos”. Un número bajo que la sitúa en el ránking nacional en el número 11, sobre todo si tenemos en cuenta que es la segunda región en volumen de producción anual solo por detrás de Castilla-La Mancha.

Por comunidades autónomas, Castilla y León es la comunidad que cuenta con más empresas elaboradoras de vino, con 603. Le sigue muy de cerca Cataluña, que

se sitúa en las 597. A cierta distancia, encontramos a Galicia, con 415 bodegas, Castilla-La Mancha, con 391 bodegas, País Vasco, con 387, La Rioja, con 332 y Andalucía, con 311 empresas elaboradoras de vino, a 1 de enero de 2022.

Ya por debajo de las 300 bodegas, encontramos a la Comunidad Valenciana, con 204, Comunidad de Madrid, con 180, Aragón, con 130, Islas Canarias, con 129 y Extremadura, con 121 bodegas. En un último grupo, con menos de 100 bodegas, encontramos a Navarra con 97, Islas Baleares, con 88, Región de Murcia, con 66, Asturias, con 17 y Cantabria, con 10. Durante los últimos 14 años, desde el año 2008, el número de bodegas ha descen-

dido en España en 112, siendo entonces el número total de 4.190. Respecto al año 2008 han dejado de funcionar en la región un total de 41 bodegas. El fuerte peso del sector cooperativo en la producción y comercialización de vinos a nivel regional, especialmente en la comarca de Tierra de Barros, explica en gran parte la concentración del número de bodegas.

Extremadura cuenta con una extensión de viñedo de 82.748 hectáreas en la actualidad, la segunda en extensión tras Castilla-La Mancha y por delante de Castilla y León. A principios de la década de los años 80 del siglo pasado, la región llegó a contar con 96.000 hectáreas de viñedo.

## Unicaja colabora en el anticipo de ayudas PAC y ofrece en torno a 800 millones en préstamos

Unicaja ha lanzado la campaña para la tramitación de las ayudas de la Política Agraria Común (PAC) 2024, a través de la cual ofrece a sus clientes la posibilidad de anticipar el importe con préstamos en condiciones favorables, así como asesoramiento, gestión y tramitación personalizada de sus expedientes de solicitud.

En concreto, la entidad ha habilitado una línea de préstamos preconcedidos de en torno a 800 millones de euros. Esta línea de préstamos preconcedidos, cuyo anticipo se ofrece a agricultores y ganaderos de Extremadura, Andalucía, Asturias, Cantabria, Castilla y León y Castilla-La Mancha,

para lo que colabora con los distintos gobiernos regionales, se suma a la habitual oferta de financiación de **Unicaja**.

La ventaja de esta línea de aproximadamente 800 millones para preconcedidos dirigidos a los clientes que han domiciliado su expediente de solicitud a través de la entidad es sobre todo el poder disponer, de forma rápida y ágil, de los importes con los que sufragar las necesidades que se cubren con la cuantía de las ayudas solicitadas. Asimismo, esta oferta que impulsa **Unicaja** se amplía con los préstamos preconcedidos de inversión a cinco años para la modernización y mejora de las explotaciones agrarias.



En cuanto a los plazos, para la presentación de solicitudes los interesados tienen hasta el próximo 30 de abril, y hasta el 31 de octubre para la contratación del anticipo.

La campaña puesta en marcha con motivo del inicio del período de presentación de solicitudes para la obtención de subvenciones de la PAC (olivar, ganado ovino, caprino y vacuno, cultivos herbáceos, proteaginosos, industriales, frutos con cáscara, etcétera) cuenta con la aportación por parte de **Unicaja** de medios técnicos, humanos y financieros, con los que se ofrece experiencia y confianza.



## Extremeña de Pistachos concentra ya a 108 socios y 810 hectáreas de cultivo

La Casa de la Cultura de Fuente de Cantos (Badajoz) ha acogido la Asamblea General Ordinaria de socios de **Extremeña de Pistachos Sociedad Cooperativa Agroalimentaria** en la que el Órgano Rector ha rendido cuentas ante la masa social de la cooperativa y presentado las líneas maestras que marcarán el futuro de la sociedad. La cooperativa, que cuenta con una planta de recepción y procesamiento de pistachos en la localidad de Fuente de Cantos cuenta con un total de 108 socios y 810 hectáreas de cultivo, especialmente del suroeste peninsular. En relación a las futuras ampliaciones y

mejoras de la planta de procesado, los asistentes a la Asamblea aprobaron unánimemente concurrir a la solicitud de ayudas a fondos FEADER a través de la convocatoria de ayudas de CEDECO. También se aprobó la propuesta de incrementar los costes de amortización que se repercuten a los socios por kilo de pistacho procesado.

Otros de los puntos más importantes para los productores socios es la puesta en marcha del servicio de asesoramiento técnico. Algunos socios han propuesto modificar las condiciones de entrada a los nuevos socios y la posibilidad de realizar

aportaciones económicas voluntarias a la cooperativa a modo de préstamo bajo un determinado interés y sujetas a unas determinadas condiciones.

El consejo rector se compromete a estudiar con detalle ambas cuestiones y presentar propuestas al respecto en la próxima Asamblea.

**Extremeña de Pistachos** inauguró oficialmente sus instalaciones el pasado 23 de septiembre de 2023. Un cultivo que no ha parado de crecer en extensión en la región en los últimos años en numerosas comarcas, especialmente de la provincia de Badajoz.



## La realidad de nuestro campo



Desde el 01 de enero de 2023 se está aplicando en España la nueva reforma de la Política Agraria Común. Esta nueva PAC se presenta con un marcado carácter medioambiental que liga el cobro de determinadas ayudas al cumplimiento de ciertos requisitos no siempre fáciles de llevar a cabo (ecorregímenes y condicionalidad reforzada), a lo que hay que añadir un aumento considerable de carga burocrática, así como de la complejidad técnica en la tramitación de las ayudas.

Este escenario, unido a otros problemas que arrastra el campo desde hace tiempo como la falta de valor de los productos en

origen, la entrada de productos de terceros países con menores exigencias de producción que las marcadas en la Unión Europea, el escaso relevo generacional, etc. han llevado a nuestro sector primario a una situación de crisis y malestar generalizado que está provocando importantes protestas de agricultores y ganaderos como forma de reivindicación de un cambio del modelo de gestión y atención del sector.

Tal grado de complejidad hace que cada vez sea más necesario contar con un buen asesoramiento técnico a la hora de planificar la gestión agraria de cada explotación para poder acceder con seguridad a las

nuevas ayudas de la PAC. **Cajalmendralejo**, como entidad comprometida con el sector agrario y con el mundo rural en general, tanto por su historia como por su implantación en el territorio, cuenta con un equipo de profesionales conocedores de la realidad de nuestro campo preparados para aportar soluciones a cada problema y asegurar la correcta tramitación de estas ayudas.

Es evidente que no se puede entender una Europa de futuro sin un sector agrario moderno, firme y rentable, por lo que es imprescindible adaptar las nuevas políticas agrarias a la realidad y demandas de nuestra agricultura y ganadería.



# La Torta del Casar aspira a alcanzar los 400.000 kilos de queso certificado con D.O.P.



De izqda a dcha, Ángel Pacheco y Javier Muñoz

**L**a Denominación de Origen Protegida de la Torta del Casar pasa por ser uno de los sellos de calidad alimentaria de Extremadura más conocidos en el resto de España. Y con mayor impacto económico. Recientemente, su Consejo Regulador presentó sus cuentas con una facturación de 9.876.035,94 euros, un 8,8% más que en 2022. Durante este ejercicio, la D.O.P ha certificado 336.775 kilos de queso, lo que supone un 6,6% menos que el año pasado.

El presidente de la D.O.P Torta del Casar, **Ángel Pacheco**, destaca que a pesar del descenso de kilos de queso certificados “este no es muy significativo” y considera que “la situación es muy similar a la del año pasado”. “Es cierto que hemos certificado menos kilogramos, pero estamos en una posición estable de ventas”, asegura Pacheco.

El Consejo Regulador de la D.O.P. Torta del Casar ha cerrado el último ejercicio manteniendo los datos de 2022, con 22 ganaderías inscritas, un centro de recogida de leche y seis industrias de producción certificada. Por su parte, las cabezas productoras registran un leve descenso, hasta las 13.900. La producción de leche ha disminuido un 4,2% respecto al año anterior, pasando de 2.833.898 a 2.713.574 litros. La leche destinada a la transformación en queso ha caído hasta los 2.005.903 litros.

## Menos cabezas de ganado

El presidente de la D.O.P explica que “algunos ganaderos han tenido que reducir el número de cabezas de ganado para ajustar sus costes y adaptarse a la situación del sector”. Además, ha expresado que “es previsible que durante este año se sigan ajustando tanto ganaderías como cabezas productoras, tanto por adecuación a la demanda del sector, como por la jubilación de algunos titulares que ya estaban activos cuando se inició la Denominación de Origen, hace 25 años”.

Los 336.775 kilos de queso certificados se han traducido en 701.681 unidades de Torta del Casar puestas en el mercado, un 7,5% menos que en el año anterior. De las unidades comercializadas, 455.389 fueron en formato pequeño, de menos de 500 gramos; 222.908 en formato mediano, de entre 500 y 800 gramos y 23.384 unidades de formato grande, de más de 800 gramos.

“En este 2023, el formato pequeño ha seguido siendo el líder de ventas, aglutinando el 65% del total. Este tamaño es el que mejor se adapta a la evolución de las necesidades de la sociedad y las familias”, asegura el director de la D.O.P Torta del Casar, **Javier Muñoz**.

## Ventas nacionales

El mercado nacional es el más potente para la Torta del Casar porque supone el 96,3% del total de ventas del queso, con

324.400 kilos. Dentro del territorio, Extremadura es el área comercial más potente y aglutina el 42,5% de las ventas totales, con 137.777 kilos; seguido de Madrid y la zona centro con 100.227 kilos comercializados (30,9% del total) y de Cataluña y Comunidad Valenciana con 49.073 (15,1%). Las ventas de Torta del Casar han sido más abultadas durante el cuarto trimestre del año, que aglutinó el 33,5% de las ventas totales, con un total de 112.680 kilos certificados, impulsado por la campaña de Navidad.

El propósito para este 2024, explica el presidente de la D.O.P, Ángel Pacheco, pasa por “ajustar los precios de venta a los costes reales de producción, tanto en ganaderías como en queserías, después de que 2022 y 2023 hayan sido años de subidas muy importantes en materias primas, electricidad o costes de personal”.

“La tendencia es contener la cantidad de kilos de queso fabricados, ajustar costes y mejorar el margen comercial, después de que las queserías hayan tenido que absorber el aumento de precios experimentados en los últimos años”, ha destacado Pacheco. “El objetivo que tenemos marcado en el horizonte es llegar a los 400.000 kilos de queso certificado, que es viable, pero por el momento no es primordial. Lo principal ahora es hacer rentables las ganaderías y queserías, adaptando los costes reales de producción y mano de obra”, asegura Pacheco.



**Juan Hernández Roldán**  
 Presidente del Grupo de Trabajo  
 de Pimiento para Pimentón de Cooperativas  
 Agro-alimentarias Extremadura

**“Hemos pasado  
 de 1.118 hectáreas  
 en 2020 a tener  
 casi 1.300 hectáreas  
 en 2023 de pimiento  
 para pimentón”**

**¿Cuál ha sido en los últimos años la trayectoria del cultivo de pimiento para pimentón en las comarcas del norte de Cáceres?**

Si obviamos la última campaña, que ha sido catastrófica por las condiciones meteorológicas, la trayectoria en los últimos años, en cuanto a la superficie cultivada, ha ido en aumento. Hemos pasado de una superficie de 1.118 hectáreas en 2020 a tener casi 1.300 hectáreas en 2023. La producción, sin embargo, aunque tiene unos rendimientos por hectárea inferiores a los de hace algunos años por los efectos del cambio climático, ha seguido una tendencia alcista, pasando de 3,2 millones de kilos en el año 2020 a casi 3,8 millones de kilos en 2022 y esta última cosecha de 2023 quizás lo hubiera superado, pero tuvimos una caída drástica de la producción por esa meteorología adversa registrada.

Tras el trasplante del cultivo, que tiene lugar en torno al mes de mayo, se registraron unas semanas de intensas lluvias que provocaron inundaciones en muchas parcelas, obligando a levantar el cultivo y, con ello, perder la cosecha. Y en las que no se levantó, la producción descendió por la aparición de enfermedades, fundamentalmente virosis.

**¿Cuáles son los principales retos a los que se enfrenta el sector del pimentón de La Vera?**

Los problemas que tiene el sector de

pimiento para pimentón son los comunes del sector agrícola, como la falta relevo generacional o el incremento de los costes de producción, además de los efectos del cambio climático que nos llevan a situaciones como la de la pasada campaña. Hay un problema que se repite y que además se incrementa cada año: la falta de mano de obra. La recolección del pimiento que se destina a pimentón que se realiza de forma manual y, aunque haya mano de obra, no es nunca suficiente porque la demanda se concentra en un periodo de tiempo muy corto. La Denominación de Origen Protegida Pimentón de la Vera, aglutinando al sector, ha iniciado un proyecto que apuesta por la mecanización de la recolección.

**El Pimentón de la Vera sigue siendo uno de los productos extremeños con D.O. más conocidos. ¿Sigue habiendo mucha competencia desleal?**

Lo que sí hay son unas características que hacen único al Pimentón de la Vera. Son principalmente: la utilización de variedades de pimiento autóctonas de la zona, que no se dan en otro sitio; y el ahumado en secaderos tradicionales, que le da un sabor, aroma y color únicos que sólo tiene el Pimentón de la Vera. Eso no lo tiene ningún otro pimentón del mundo.

**Hay organizaciones y productores que aseguran que la rentabilidad del cultivo debería estar por encima de los 4/ 4,20**

**euros por kilo. ¿Es un cálculo realista actualmente?**

No, puesto que esos cálculos no son actuales, ya que esta última campaña se ha pagado al agricultor 5 euros por kilo de pimiento para pimentón, duplicando el precio que se pagaba hace unos años.

Y esto es porque todo el sector está haciendo un esfuerzo para mantener un producto que nos caracteriza tanto y nos da tanto valor. Para que el agricultor pueda continuar con este cultivo tan emblemático debe tener rentabilidad por su trabajo y las industrias han entendido esta situación, subiendo el precio que se paga al agricultor, que será mayor en el caso de ser socios de cooperativas, ya que ofrecemos el valor añadido de que los beneficios que se obtienen como empresa repercuten en sus agricultores socios.

**¿Cuál es el peso del sector cooperativo en el sector?**

Somos dos cooperativas dedicadas a este sector: Virgen de Argamasa y Unión de Productores de Pimentón. Pero más allá de los números, las cooperativas tienen un peso muy importante, porque somos sector productor y también transformador, ya que tenemos nuestras propias industrias, dentro de ese proceso continuo de mejora para ser más competitivos. Eso aporta un valor añadido al agricultor que es socio de una cooperativa y a todo el cultivo, porque la rentabilidad es aún mayor.





# Mizuki®



MIZUKI®

## RÁPIDO, FÁCIL Y EFICAZ

NOVEDAD

- **Innovación:** formulado con los coadyuvantes naturales que aportan la mayor eficacia.
- Control de malas hierbas dicotiledóneas.
- Actúa por contacto, rápido secado.
- Presenta sinergias con herbicidas de otros grupos químicos.
- Minimiza los riesgos de deriva durante la aplicación.

[sipcamiberia.es](http://sipcamiberia.es)

Uso reservado a agricultores y aplicadores profesionales. Lea siempre la etiqueta antes de usar el producto y siga las instrucciones.

**SIPCAM**  
IBERIA





# Todolivo I-15<sup>P</sup>

*La nueva variedad que revoluciona la olivicultura mundial*

Idónea para Olivar en Seto - Elevado rendimiento graso temprano - Alta y constante capacidad productiva - Fácil y económico manejo - Tolerante a enfermedades - Excepcional AOVE

## Perfil de su aceite

*Aceite de frutado intenso con aromas a frutas de casa con notas verdes de hierba fresca y aceituna temprana. Muy equilibrado, en boca se muestra suave y fresco, con marcado amargor y picante en el retrogusto. Un virgen extra donde se fusionan a la perfección características organolépticas de sus padres, arbosana y koroneiki.*

